

LE POINT ÉCO

www.strasbourg.cci.fr

MAGAZINE DE LA CHAMBRE DE COMMERCE ET D'INDUSTRIE DE STRASBOURG ET DU BAS RHIN

DOSSIER Environnement

L'Éco-conception, source de progrès et d'innovation



15 Concevoir un produit en pensant à l'impact qu'il aura sur l'environnement tout au long de sa vie. L'éco-conception gagne tous les secteurs d'activités et représente une véritable révolution des mentalités. Une logique nouvelle synonyme d'évolution à tous les niveaux.

4 DOSSIER

Crise économique et financière

Face aux inquiétudes des chefs d'entreprises, les services de la CCI et les acteurs économiques unissent leurs efforts pour faire face à la crise.

9 CCI EN ACTIONS

Percer le marché allemand

Pour épauler les PME désireuses de franchir le Rhin, la CCI de Strasbourg et du Bas-Rhin propose un certain nombre de prestations.

47 TOURISME

Entre fragilisation et évolution

Pouvoir d'achat, comportements des clients, concurrence entre pays, météo, etc. la première industrie de France est tributaire de nombreux facteurs.



Vous serez toujours plus à l'aise
avec une offre adaptée à la taille de votre entreprise

Quelle que soit la taille de votre entreprise nous vous proposons une offre adaptée.
Vous bénéficiez avec TEGAZ de toute la réactivité
d'une entreprise à taille humaine avec la caution d'un grand groupe international.
Trouvez l'offre qui vous va le mieux en appelant dès maintenant le
www.tegaz.fr **0811 741 742**

TEGAS
Votre gaz à la source 
TEGAZ est une marque de **TOTAL**

L'ÉNERGIE EST NOTRE AVENIR, ÉCONOMISONS-LA !

>> L'AUBETTE DES ANNÉES 30 RENAÎT

Rouge et noir, gris et argent : les couleurs. Épurées avec un jeu de volumes : les lignes. L'Aubette des années 30 a fait son retour à Strasbourg, en intégrant la décoration imaginée par Hans Arp, Sophie Taeuber-Arp et Theo Van Doesburg. La brasserie et le bar y proposent deux ambiances, un brin différentes, mais toutes les deux colorées et confortables.

Brasserie et bar en style Art déco



BIEN-ÊTRE LA DÉCO, SAVANT MÉLANGE DE TONS

Après l'inauguration de sa galerie marchande, la place Kléber s'est enrichie d'un nouvel espace de restauration - bar, brasserie et terrasse chauffée. Côté brasserie, une cuisine ouverte avec rôtisserie offre une ambiance feutrée, voire « jazzy », comme

le souligne Julien Reix, directeur d'exploitation. Avec Thomas Seiler, le chef de cuisine, il vise à satisfaire les envies de restauration traditionnelle des Strasbourgeois : poussin rôti à la broche, pièce de bœuf, carré d'agneau rôti, travers de porc laqué, pavé de thon, noix de Saint-Jacques, etc. Liée

au marché, une formule du jour comprend plat, boisson et café à 15 €. Une idée des gourmandises proposées : les pâtisseries de Thierry Mulhaupt, la mousse aux chocolats au cœur de marmelade d'orange. Capacité d'accueil de la brasserie : 100 couverts. La cuisine est ouverte de 11 h 45 à 23 h.

BOIRE UN VERRE AU BAR

À la droite du restaurant, le bar, sur deux niveaux, couleurs plus « flashy ». Une petite restauration - soupes, salades, clubs sandwiches, etc. - midi et soir peut satisfaire les envies de plus de 100 personnes. Après le travail, avant ou après dîner, vous pouvez vous y attarder pour boire un verre jusqu'à 1 h 30 du matin. Des soirées à thèmes sont également au programme. À noter que le premier étage offre une vue imprenable sur la place Kléber.

• CONTACT • 31, place Kléber, Strasbourg.
03 88 13 71 30

>> APPEL À CANDIDATURES

Le 6^e Concours Alsace Innovation est lancé

Co-organisée pour la sixième année consécutive par le CEEI Alsace et la DRIRE Alsace avec la participation financière des territoires alsaciens participants, cette manifestation concerne ceux qui veulent créer ou développer une entreprise ou une activité innovante au sein de leur société. Pour en savoir plus :

- Pays de l'Alsace du Nord (date limite 30 janvier 2009)
- CONTACT • Anne Schleef, 03 88 07 32 40
- Pays de l'Alsace Centrale (date limite de dépôt de dossier le 13 mars 2009)
- CONTACT • Fabienne Ernst, Adac, 03 88 92 12 10

>> RESSOURCES HUMAINES

Un nouveau syndicat

Un nouveau syndicat professionnel des conseils et experts en ressources humaines (SYNEXRH) vient d'être fondé. Son objectif est de promouvoir les métiers du conseil RH. Ses dirigeants justifient cette création par le fait que « nos sociétés civiles évoluent rapidement, les métiers

changent, les relations humaines et les conseils en RH doivent s'adapter par des pratiques régulièrement réévaluées ».

• SITE • www.synexrh.fr

>> UHL-BONAVENTURE INFORMATIQUE

Déjà 100 ans

SSII spécialisée dans les services aux entreprises, Uhl-Bonaventure Informatique - UBI.fr - affiche des résultats très encourageants avec notamment une croissance de son activité (20 % au premier semestre 2008). Créée en 1908, l'entreprise vendait alors des machines à écrire, des fournitures de bureau, etc. avant de se spécialiser en informatique.

Dirigée aujourd'hui par Jean-Christophe Uhl, elle emploie une quarantaine de personnes et réalise un chiffre d'affaires de 4,7 M€ (échecance 20007). Spécificités : l'accompagnement des entreprises dans leurs projets de gestion, d'infrastructures informatiques, de communication et de GEIDE.

• SITE • www.ubi.fr

>> SÉCURIFRANCE

Habilité UIC

Fort d'une implantation sur tout le territoire français, Sécurifrance, premier groupe français indépendant sur le marché de la sécurité des biens et des personnes, poursuit son développement dans la région Est et affirme son expertise en obtenant l'habilitation UIC (Union des Industries Chimiques) pour son agence de Hoerd. Délivrée pour une durée de

trois ans, cette habilitation liée à ses interventions sur sites classés Seveso « seuil haut » renforce l'expertise et le savoir-faire du groupe. La Direction régionale Sécurifrance Est couvre 16 départements, emploie plus de 350 salariés répartis chez 80 clients. Elle est certifiée Iso 9001 version 2000.

• SITE • www.securifrance.com

DOSSIER Environnement

L'Éco-conception, source de progrès et d'innovation **15**

DOSSIER Recrutement

Savoir dénicher les perles rares **33**

1 ENTREPRISES À LA UNE

L'Aubette des années 30 renaît

4 SOUTIEN AUX ENTREPRISESCrise économique et financière
Mobilisation générale**9 CCI EN ACTIONS**

Percer le marché allemand

10 TRAJECTOIRES**10** Gilbert Bernachon,
Trait d'Union Consulting
L'excellence au quotidien**11** Gastronomie italienne
et service traiteur à prix doux**12** La Java à Strasbourg
Le coup de jeune de Franck
Meunier**13** Intra Conseils:
dix ans et cinq agences**19 JURIDIQUE**Reprise d'entreprise et contrat
de travail de l'ancien exploitant**20 GASTRONOMIE**Arnaud Barberis, La Bellevue
L'authenticité dans la
gastronomie**22 AÉROPORT****22** « L'aéroport a des atouts
pour faire face à la crise et se
développer »**23** Tram-train
Pour un aéroport gagnant**27 INDUSTRIE****27** Trophées INPI de l'innovation
Se protéger pour mieux vendre**28** Pôles de compétitivité
Tout savoir sur le dispositif**29** Eco-Matic
Des plinthes alliant
esthétique et économie
d'énergie**30 COMMERCE**Manou Heitzmann-Massenez
décroche le Grand Prix Madame
Commerce de France 2008**37 TIC**Le plan de développement
de l'économie numérique**38 CRÉATEURS****38** Yves Charles, IEC,
Ingénierie et Concept**39** Aurélie Hertrich, Alsagraph
L'agence de communication
pour PME**40 FORMATION****40** Le commerce de détail
en Alsace**42** Misha dans ses murs**44 TOURISME****44** Le tourisme,
une industrie à choyer**46** Le bureau des Congrès
dans ses murs**47 EURËKA**Philippe Braun, Braunwoodline
Technologie et design en osmose
avec l'ébénisterie**48 EXPORT**Les Contracteurs International
Construire au Maghreb**50 INFOS EUROPE**Union européenne
Des exigences resserrées**51 KARLSRUHE**Mariage de raison entre jeunes
et entreprises**52 DÉCOUVERTES**Fil ô Sophie
Une autre idée du textile**54 TEMPS FORTS**La route de la soie à la CCI
Une invitation à l'évasion avec
Jean-Yves Guéguénat

N°270 - DÉCEMBRE 2008 Le Point Économique est édité par la CCI de Strasbourg et du Bas-Rhin • 10, place Gutenberg 67081 Strasbourg cedex • Tél. 03 88 75 24 18 • point-eco@strasbourg.cci.fr

Directeur général : Philippe Colson • Directeur de l'édition : Patrick Heulin, directeur communication • Rédactrice en chef : Françoise Herrmann • Journalistes : Elisa Colmenero, Véronique Leblanc Secrétariat : Chantal Kolb, Catherine Slatine-Barusta • Comité de rédaction : Tania Desfossez, Philippe Edel, Élise Fiorese, Sandrine Helmstetter, Muriel Ischia-Weber, Didier Kahn, Marc Liebrich, June Marchal, Alban Petit, Claude Ribeiro, Nathalie Rolling, Christiane Sibieude, Béatrice Zwicker • Éditeur délégué : Daniel Rey (Citeasen) • Conception et réalisation : Citeasen • Photo couverture : Getty • Photo édito : Henri Parent • Photos intérieur : Christine Hansmann sauf pages 4, 6, 7 Fotolia, pages 9, 11, 12, 13, page 15 Getty, pages 16, 33, 34 Masterfile, pages 23, 27, 30, page 52 Bleu de Terre-Frantisek Zvardon • Impression : EPPE Tirage : 41 000 exemplaires

Publicité : Jocelyne Choukroun Tél. 06 20 46 00 85 Fax 03 88 22 31 20 j.choukroun@strasbourg.cci.fr



JEAN-LOUIS HOERLÉ PRÉSIDENT DE LA CCI
DE STRASBOURG ET DU BAS-RHIN

>> CRISE ÉCONOMIQUE ET FINANCIÈRE

La CCI à votre écoute

Programmes gelés dans la construction, carnets de commandes fragilisés, intérim en panne, les premiers signes de la crise économique sont bien là. Différents, certes, selon les secteurs d'activités, ils inquiètent plus particulièrement les petites et moyennes entreprises, qui craignent de manquer de trésorerie ou de liquidités.

Par ses contacts quotidiens, la CCI a pu aider les PME et TPE à formuler leurs problèmes et leur a fourni les informations appropriées.

UN SOUTIEN CONCRET ET EFFICACE

Pour faire face à l'augmentation des demandes, la CCI s'est concertée avec tous les acteurs du plan de soutien de l'économie en place. L'objectif est de proposer aux PME un point d'entrée unique qui les oriente à chaque fois vers les interlocuteurs adéquats : Banque de France, Trésorerie Générale, services fiscaux, Urssaf, RSI, Comité des banques, Coface, DRIRE, CIP. Sans créer un dispositif supplémentaire, ce point d'entrée constitue une cellule d'accueil et d'orientation qui réagit à partir d'une analyse objective des problématiques des entreprises. La rédaction d'un vade mecum dresse la liste des interlocuteurs concernés, explique « qui fait quoi ? » et permet aux entreprises d'établir les contacts pertinents le plus rapidement possible.

ANTICIPER ET GARDER LE CAP

Informar, conseiller, accompagner les entreprises à toutes les étapes de leur vie, ces actions constituent le cœur de la mission des CCI et sont encore plus indispensables dans les difficultés actuelles. Notre proximité doit être immédiate ! Qu'elles subissent de près ou de loin des effets de la crise, le plus difficile pour les très petites entreprises sera leur adaptation au marché et leur capacité d'anticipation. Se hasarder à des pronostics est toujours aléatoire mais il est clair que les réductions de production annoncées par certains grands groupes auront des effets inéluctables sur la sous-traitance, les transports, la consommation, etc.

Sans nous projeter sur une année 2009 qui débutera avec l'entrée en fonction de Barak Obama - un événement qui ne manquera pas d'avoir des répercussions sur l'économie mondiale -, il nous appartient de faire preuve de lucidité. L'objectif de la CCI est de soutenir l'activité économique et les emplois. Nous sommes à vos côtés pour vous aider à anticiper et à garder le cap. Et surtout à y croire, ensemble. ■

Conséquence de la crise, les indicateurs virent au rouge, avec des secteurs qui vacillent et le moral des Français en berne. Face aux inquiétudes des chefs d'entreprises, les services de la CCI et les acteurs économiques unissent leurs efforts.

>> CRISE ÉCONOMIQUE ET FINANCIÈRE

Mobilisation générale

Faire face grâce à la concertation

Le 14 novembre dernier, le président de la CCI Jean-Louis Hoerlé a convié les principaux acteurs du soutien à l'économie à une réunion de concertation qui visait à un partage d'informations. Y participaient les représentants de la Banque de France, de la Trésorerie Générale, la Direction des Services Fiscaux, Oséo, l'Urssaf, la Caisse RSI Alsace, le CIP Alsace (Centre d'Information sur la Prévention), le Comité départemental des banques du Bas-Rhin, la DRIRE et la COFACE. Ont été décidées la mise en place d'une cellule



de soutien et la réalisation d'un vademecum reprenant les démarches à entreprendre auprès des

différents intervenants pour obtenir des informations pertinentes sur les dispositifs de soutien.

Un vademecum pour mieux orienter les chefs d'entreprises

En réunissant les principaux organismes impliqués dans le traitement des dossiers liés à la crise financière, la CCI leur a proposé de réaliser un vademecum expliquant le rôle des différents acteurs du soutien à l'économie. « Ce seront les TPE et les PME qui seront les plus touchées », s'accordaient à dire les participants à la réunion de concertation. « Notre objectif est d'apporter une aide concrète et efficace à celles qui subissent la crise de plein fouet. Au travers de nos missions respectives et grâce au travail d'écoute inhérent à nos fonctions, nous les orientons le plus efficacement possible », a affirmé Jean-Louis Hoerlé, le président de la CCI. D'où l'idée de concevoir un vademecum commun à toutes les structures, par le service juridique de la CCI, avec l'appui de Gérard Obringer, conseiller technique de la CCI et banquier à la retraite. Y seront précisés les rôles de chacune des structures et leurs possibilités d'action.

PEU DE REMONTÉES TERRAIN, MAIS DES INTERROGATIONS

En cette période troublée, la CCI appelle toutefois à la vigilance. « Certaines entreprises étaient déjà en difficultés auparavant, on ne peut pas soutenir les entreprises déjà endettées », observaient les participants qui ont mis l'accent sur des demandes de soutien abusives. Christian Wilhelm, représentant l'Ordre des Experts Comptables d'Alsace, au titre du CIP Alsace, a indiqué ne pas avoir eu énormément de remontées. A contrario, les demandes de rendez-vous sont en augmentation et il lui a semblé primordial de clarifier les procédures, d'expliquer le rôle des intervenants dans le cadre du CIP. Trop d'informations tue l'information. Dans le cas de la crise financière, une certaine confusion semble dominer. L'important est de bien cerner les problèmes des entreprises, très différents selon les secteurs d'activités. « Beaucoup

d'entreprises sont désorientées mais, après examen, nous nous rendons compte que leur situation est saine et que l'apport des banques ne sera pas prioritaire », affirmait l'un des participants.

SAVOIR CERNER LES DIFFICULTÉS

Toute défaillance de paiement est un indicateur à prendre en compte très rapidement. Mais il existe beaucoup d'autres signes d'alerte. « Il est nécessaire d'élargir la capacité de détection des difficultés, en mutualisant les informations sur les entreprises », insistait Jean-Louis Hoerlé.

AMÉLIORER LE SYSTÈME ET ANTICIPER

Prenant l'exemple de la préparation de ses deux entreprises face à la crise, Jean-Luc Heimburger, vice-président services de la CCI, appelle les Pouvoirs Publics à permettre aux entreprises de se

renforcer et de se développer en temps « normal », afin qu'elles soient plus solides en période de crise. Habituellement, les deux principaux partenaires extérieurs des entreprises sont l'expert-comptable et le banquier. En temps de crise, c'est à eux de renforcer leur présence auprès des chefs d'entreprise impactés. Et de rappeler l'implication au quotidien des services d'appui de la CCI qui dispensent des conseils appropriés aux chefs d'entreprise. Développement commercial, gestion, ... le réseau Entreprendre se

montre particulièrement efficace dans son aide à la réflexion stratégique des jeunes entrepreneurs. Le programme Alsace Excellence, adapté à l'ensemble des chefs d'entreprise, vise à les accompagner durablement dans leur performance globale -économique, sociale et sociétale. « *L'objectif de la CCI est de contribuer et d'accroître la pérennité des entreprises* », souligne Jean-Luc Heimburger. Selon Bernard Stirnweiss, Trésorier à la CCI, « *la crise est devant nous, et c'est à nous de trouver des solutions ensemble. Et d'éviter que le*

phénomène ne s'amplifie avec une baisse de la consommation ». La Coface, qui assure les risques liés aux échanges commerciaux, affirme que le nombre d'impayés au niveau mondial a doublé et s'attend à une augmentation des faillites en Europe. Combien de temps durera la crise? Nul n'a vraiment la réponse, même si tous espèrent une éclaircie à l'été ou à l'automne 2009. ■

Philippe Colson Directeur général de la CCI

Crise : la concertation s'impose à tous les niveaux

AU NIVEAU MONDIAL

« Les médias et les politiques s'en sont fait largement écho : la crise s'installe au niveau mondial et les mois à venir seront sans doute les plus difficiles. D'ores et déjà, les pays européens, les États-Unis et le Japon affirment être menacés par la récession, alors que les pays émergents sont en proie à un net ralentissement.

Mi-novembre, les membres du « G20 » se sont rencontrés à Washington avec l'objectif de restaurer la confiance et d'apporter des réponses structurelles à la crise financière et aussi des réponses à la crise économique.*

En substance, ils prévoient une relance coordonnée de la croissance par des mesures fiscales et budgétaires et par la politique monétaire une meilleure coordination de la régulation des marchés financiers. Est également prévue une réforme de la gouvernance des institutions financières internationales. En dehors des mesures destinées à renforcer la transparence des marchés financiers, la déclaration commune fixe un échéancier d'actions immédiates à réaliser d'ici fin mars 2009. Toutefois, en l'absence de Barack Obama, président élu, mais pas encore en poste, le démarrage effectif du plan a été renvoyé à mars 2009.

AU NIVEAU LOCAL

Si l'on entend parler de la crise depuis plusieurs mois, j'estime qu'elle s'est accélérée et qu'elle touche l'économie dans son ensemble. En Alsace, les effets se sont fait sentir depuis quelques mois dans le secteur du bâtiment et des activités associées, comme le transport et la main-d'œuvre intérimaire, ou encore dans l'automobile. Les constructeurs, dont la plupart sont situés dans le Haut-Rhin et en Franche-Comté, ont annoncé des mesures de chômage partiel. Ce qu'il faut savoir, c'est que les entreprises de sous-traitance liées à ce secteur sont très nombreuses, et particulièrement dans le Bas-Rhin. Nous sommes donc directement touchés.

LE SOUTIEN DE LA CCI : RÉPONSE AUX PROBLÈMES IMMÉDIATS

En s'appuyant sur différents organismes, nous avons eu une première discussion le 14 novembre dernier, afin d'identifier les possibilités d'intervention. La CCI se veut le trait d'union entre ses ressortissants et les institutions, tout comme avec ses homologues de la Chambre de métiers d'Alsace ou de la Chambre d'agriculture du Bas-Rhin. Au contact quotidien des entreprises, il nous appartient de les

conseiller et de les orienter le mieux possible, les soutenir et répondre à leurs problèmes immédiats.

DES MOIS DIFFICILES ANNONCÉS

Je pense que nous ne sommes qu'au début d'une crise qui s'installera dans la durée. Les difficultés à venir, liées à une baisse des carnets de commandes et une répercussion sur l'emploi, nous ont incité à créer ce service aux entreprises. Même si on ne peut pas encore parler de récession, celle-ci est toutefois envisagée dans les mois à venir. La CCI de Strasbourg et du Bas-Rhin sera au plus près des entreprises qui ont besoin d'appuis et de conseils. »

*Pays du traditionnel G8 plus la Chine, l'Arabie saoudite, la Turquie, l'Indonésie, le Brésil, ou encore l'Afrique du sud...

>> ENTREPRISES EN DIFFICULTÉ

Un numéro unique à la CCI

Face à la crise, les services de la CCI se mobilisent. Une cellule composée d'élus de la CCI et de permanents réalise un travail d'écoute et d'orientation. Le service juridique se tient à la disposition des entreprises.

CONTACT
CCI

03 88 75 25 24
c.jund@strasbourg.cci.fr
e.fiorese@strasbourg.cci.fr

Le point de vue de Bernard Nicaise, directeur régional d'Oséo

Oséo a pour vocation d'accompagner les entreprises porteuses de croissance. Dans un contexte de ralentissement économique, l'organisme a pris la décision de mettre en place un numéro azur (0810 00 12 10), qui accueille toutes les demandes d'entreprises. Durant les dernières semaines, plus de 200 demandes - dont 50 % environ sont liées à la crise - ont été enregistrées.

Les autres se sont avérées de pure opportunité. Parmi les problèmes rencontrés, une majorité d'entreprises affichent des besoins de trésorerie pour acheter des matières premières et répondre à leurs engagements. D'autres, subissant une chute de leurs carnets de commandes, aspirent à une aide pour parvenir à un plan de financement cohérent.

Le coup de pouce du RSI

Les travailleurs indépendants bénéficieront de certaines facilités », assure sa représentante Gwen Munch. Pour ne pas affecter outre mesure la trésorerie de ses affiliés, le RSI a reporté les appels des cotisations de maladie-maternité, indemnité journalières, allocations familiales et CSG-CRDS. Par ailleurs, si les chefs d'entreprise rencontrent des difficultés

professionnelles ou personnelles affectant la gestion ou le fonctionnement de leur entreprise, le RSI peut recalculer toutes leurs cotisations, mettre en place un report du délai de paiement, accorder des remises de majorations de retard ou encore prendre en charge sur le Fonds Social tout ou partie des cotisations et contributions.

Les risques pays

Selon la Coface, la crise financière se diffuse en Europe. L'assureur-crédit a observé une hausse de 66 % des incidents de paiement en Espagne, premier pays touché dans l'Union européenne, en particulier dans le secteur fragilisé de la construction. La France n'est d'ailleurs pas en reste avec un « niveau de faillite

important », affirme Philippe Sugneaux, directeur régional de la Coface. « Il est difficile de dire combien de temps va durer cette situation. L'important est de ne pas rester les bras ballants. J'encourage les entreprises à s'internationaliser. Pour notre part, nous avons augmenté de plusieurs milliards d'euros nos garanties. »

Les mesures mises en place par la Douane

Face aux difficultés financières rencontrées par les entreprises françaises, la douane propose des mesures visant à améliorer leur compétitivité et à renforcer leur attractivité à l'international, via des gains de trésorerie.

- Les entreprises peuvent bénéficier d'un report de TVA à l'importation sans avoir à déposer de caution. Cette TVA est payable le 25 du mois suivant les importations, après déduction de l'impôt faite auprès des services fiscaux.
- Le dépôt des garanties des opérations de dédouanement sera centralisé auprès d'une seule

recette régionale des douanes. Pour les sociétés appartenant à un groupe, la présentation d'une caution intragroupe unique est possible.

- Le recours à des régimes douaniers spécifiques permet aux entreprises de suspendre le paiement des droits et taxes sur leurs marchandises importées, transformées ou stockées.
- Les entreprises exportatrices peuvent sous certaines conditions bénéficier d'un quota d'importations en franchise de TVA.

• POUR EN SAVOIR PLUS •
www.douane.gouv.fr

Le dispositif des banques



La crise qui sévit depuis bientôt un an est l'expérience la plus difficile à laquelle ait été confrontée la Banque Centrale Européenne. Celle-ci a été contrainte d'injecter des liquidités à destination des banques en difficultés. Dans sa dernière lettre de conjoncture, datée d'octobre 2008, la Banque de France introduit de façon surprenante la notion de cause extérieure au marché pour expliquer le ralentissement des derniers mois. « Le repli de volume et de prix actuellement constaté a une origine essentiellement exogène, issue de la crise de confiance du système financier et de la dégradation des conditions de crédit qui en a résulté ». Henri Jullien,

directeur régional de la Banque de France, a rappelé le dispositif mis en place par l'Elysée et les messages forts du Préfet. Plan d'aide pour les PME, création d'un fonds souverain d'investissement, exonération de la taxe professionnelle sur les nouveaux investissements jusqu'à la fin 2009, dispositif « parrain PME », mise en place d'un médiateur de crédit. Un point d'entrée mis en place à la CCI évitera des pertes de temps dans le traitement des dossiers par les acteurs du dispositif. Les entreprises seront aidées pour identifier leurs problèmes et constituer efficacement leur dossier.

Urssaf: déclaration obligatoire et latitudes

Isabelle Lustig-Arnold, directrice adjointe de l'Urssaf, a souligné l'importance accordée aux entreprises en difficultés et la latitude donnée aux chefs d'entreprises de demander des remises de majorations de retard. Des reports peuvent être accordés, de même que les ASSEDI

acceptent des délais supplémentaires dans le recouvrement des cotisations.

Isabelle Lustig-Arnold rappelle la nécessité d'effectuer les déclarations (pour éviter la taxation d'office) et d'acquiescer les cotisations salariales retenues.

DRIRE: l'effet réseau

De concert, la DRIRE a annoncé sa volonté d'accompagner les PME. Elle se félicite aussi de la force de cette nouvelle union qui s'est

dessinée lors de la réunion à la CCI. « Nous misons plus sur un effet réseau que sur un numéro vert », a-t-on affirmé.

Les collectivités mobilisées

Même si en Alsace, il n'y a pas eu jusqu'à présent de dégradation significative en matière de financement des banques, les alertes se font plus nombreuses. Bien que l'Alsace ait créé plus de 8000 emplois au cours de l'année 2007, les défaillances d'entreprises enregistraient une hausse de près de 9 % et les indicateurs disponibles pour 2008 confirment cette tendance. Face aux aléas à venir, la Région Alsace veille à mobiliser les moyens d'actions dont elle dispose en faveur des entreprises et des demandeurs

d'emploi. Le Conseil Régional propose une série d'outils destinés à soutenir les entreprises et à faciliter leur accès au crédit. De plus, *via* son Fonds d'intervention pour la formation et l'emploi, elle épaula les chômeurs par l'obtention de formations par exemple. Autre grand chantier: la commande publique pour soutenir les PME locales. Le Conseil Général du Bas-Rhin s'est lui aussi engagé dans plusieurs actions de soutien à l'économie bas-rhinoise. Et ceci sous forme d'aides aux entreprises et aux porteurs de projets pour un montant supérieur à 4,5 M€.

Les syndicats patronaux aussi

À la CGPME

Privilégier le contact humain

« *Les chefs d'entreprises se trouvent souvent très seuls* », observe Jean Schwebel. Pour les aider à trouver des solutions liées à l'environnement social, fiscal, financier et réglementaire, le Medef fait remonter leurs problèmes aux organismes compétents (réseaux bancaires, Oseo, DRIRE, DDTE, Urssaf, Assedic, etc.). « *Notre soutien n'a pas vocation à être pérenne* », précise Jean Schwebel, qui ne se prononce pas sur la durée de la crise. « *Qui pouvait prévoir la chute du prix du baril il y a quelques mois encore?* » Le Medef entend par ailleurs faire remonter les risques constatés de restriction d'assurance-crédit.

banques-PME, et notamment permettre aux entreprises de ne pas effectuer l'avance de trésorerie en matière de TVA à l'import et de geler les intérêts de retard. La CGPME prévoit de défendre les intérêts des entreprises devant le CODEFI (Comité départemental d'examen des difficultés de financement des entreprises). Beaucoup de PME sont déjà confrontées aux problèmes de garanties demandées par le système bancaire, observe-t-on à la CGPME.

• CONTACT • Philippe Llerena
03 88 75 06 18
cgpme67@wanadoo.fr

Au MEDEF

Trouver des solutions dans une période de tourmente

« *Les chefs d'entreprises se trouvent souvent très seuls* », observe Jean Schwebel. Pour les aider à trouver des solutions liées à l'environnement social, fiscal, financier et réglementaire, le Medef fait remonter leurs problèmes aux organismes compétents (réseaux bancaires, Oseo, DRIRE, DDTE, Urssaf, Assedic, etc.). « *Notre soutien n'a pas vocation à être pérenne* », précise Jean Schwebel, qui ne se prononce pas sur la durée de la crise. « *Qui pouvait prévoir la chute du prix du baril il y a quelques mois encore?* » Le Medef entend par ailleurs faire remonter les risques constatés de restriction d'assurance-crédit.

« *Qui pouvait prévoir la chute du prix du baril il y a quelques mois encore?* » Le Medef entend par ailleurs faire remonter les risques constatés de restriction d'assurance-crédit.

• CONTACT • François Magnier
03 88 24 85 32
francois.magnier@medef67.com

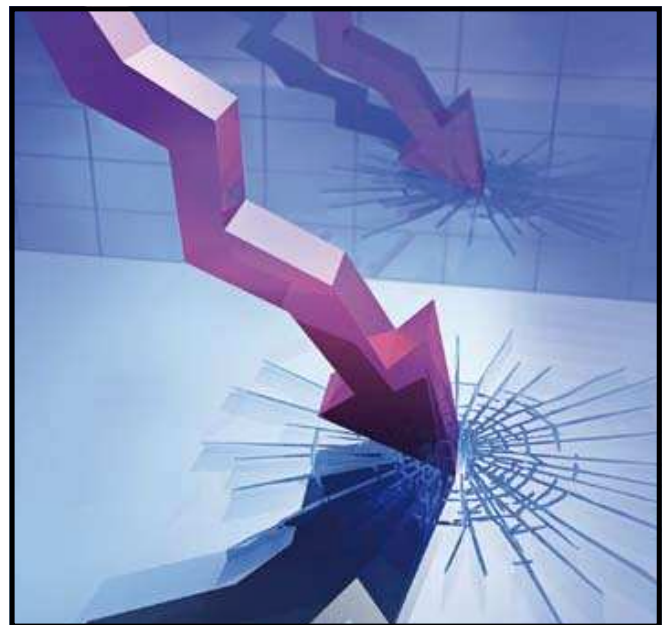
Les premiers touchés

• **L'intérim**, en recul sur l'ensemble de la France, affiche en Alsace une diminution de 4,3 % du nombre de salariés employés sur ce secteur. Un chiffre néanmoins inférieur à la moyenne nationale, en régression de 9,9 %.

• **L'automobile**, où la crise est devenue sociale. Le secteur est à la fois victime de la baisse de la production due à un net ralentissement des achats de véhicules. Outre le chômage partiel imposé aux salariés des constructeurs, la chute des carnets de commande aura des effets inéluctables sur

les activités de sous-traitance et le transport. Parmi les mesures de précaution plébiscitées par les professionnels, l'anticipation d'une baisse des charges pour faire face aux difficultés à venir.

• **L'immobilier et la baisse du nombre de chantiers**. Au cours des douze derniers mois, les mises en chantier accusent un repli. Le resserrement du crédit, consécutif à la crise financière et le mauvais moral des ménages seraient les deux motifs principaux à ce recul.



Les ménages inquiets

La crise que nous traversons aura une incidence sur la consommation des ménages, dont le moral est maussade et dont la confiance vis-à-vis des banques est altérée. D'autant plus que le crédit devrait être plus cher et plus rare, malgré les efforts des pouvoirs publics. Une enquête récente menée par l'institut de sondage CSA au niveau national a relevé que 60 % des personnes interrogées affirment

que la crise n'était pas une simple secousse des marchés financiers. 54 % des personnes interviewées pensent que le système capitaliste avait besoin d'être transformé ou réformé, seuls 36 % des répondants jugeant qu'il suffirait de l'aménager sur certains aspects et 4 % qu'il faudrait le laisser tel quel. Pour les particuliers, il s'agit bien d'une crise majeure qui nécessite une réflexion sur le système actuel.

Ressource inépuisable :



INITIATIVES DÉVELOPPEMENT DURABLE

Préservation des ressources, valorisation des savoir-faire, progrès social: 100 entreprises alsaciennes sont engagées pour un développement durable en Alsace et se sont regroupées au sein d'IDEE ALSACE. IDEE ALSACE accompagne, soutient et valorise leur démarche et leurs initiatives.

à noter : Venez nous rencontrer au J3D Alsace, le 9 décembre, Palais des Congrès, Strasbourg

Alsace Qualité ■ 2 rue de Rome ■ Espace Européen de l'Entreprise ■ 67300 Schiltigheim
tél : 03 88 19 16 78 ■ fax : 03 88 18 90 42 ■ email : contact@alsace-qualite.com



**Découvrez
le programme 2009
et rejoignez-nous sur
ideealsace.com**

>> SOUTIEN À L'EXPORT

Percer le marché allemand

L'Allemagne reste un marché ouvert, mais aussi très sollicité. Pour épauler les PME désireuses de franchir le Rhin, la CCI de Strasbourg et du Bas-Rhin propose un certain nombre de prestations.

Rencontres d'acheteurs, formations, journées pays, participations à des salons, etc. Voici quelques-unes des actions menées par la CCI pour aider les entreprises à investir le marché allemand. En plus de cela, deux conseillers export accompagnent les PME, de façon plus individuelle, à tous les stades de leur développement international. Un déploiement de forces que le président de la CCI, Jean-Louis Hoerlé, justifie en ces termes: « *L'Allemagne est le premier partenaire commercial de l'Alsace.* » Des propos affichés à Berlin, lors d'un déplacement initié par la CCI et auquel ont pris part dix PME alsaciennes du secteur de l'agroalimentaire et des biens d'équipement.

RECONNAISSANCE SUR LE TERRAIN

« *Nous avons organisé ces deux journées dans le cadre de la semaine alsacienne de Berlin. Le but était double: permettre à ces entreprises de rencontrer des acheteurs berlinois et de cerner sur le terrain le marché allemand* », précise Claudia Scanvic, responsable du pôle franco-alle-



INSPIRATION L'ALSACE À LA PORTÉE DES BERLINOIS (POSTDAMER PLATZ)

mand de la CCI. Dans le domaine de l'agroalimentaire, la CCI a organisé, pour les entreprises, des entretiens avec les principales enseignes de la capitale: le traiteur Rogacki, KaDeWe et Les Galeries Lafayette. « *C'était intéressant pour nous de rencontrer les acheteurs personnellement et de voir quels produits français étaient déjà présents dans les rayons. Cela nous a aussi permis de « sentir » le marché* », explique Nathalie Traber, de la distillerie Metté. Intérêt également du côté de l'hôtelier-restaurateur Pierre Meyer, à la tête du Domaine du Bollenberg: « *Je suis venu pour pré-*

senter deux de mes produits: la confiture et le vin. L'Allemagne est pour moi un marché marginal, cela changera peut-être dans le futur. L'autre intérêt de ce déplacement étant l'échange avec les entrepreneurs alsaciens. » Résultat de ces rencontres: la tenue événementielle d'une semaine ou d'une quinzaine alsacienne dans les épiceries fines berlinoises.

DES ACTIONS COMMUNES

En marge du programme officiel, le président et le directeur général de la CCI ont profité d'un inter-

mède pour dialoguer avec leurs homologues de la CCI de Berlin. Et envisagé de futures coopérations en matière d'innovation ou de tourisme. Ont été évoqués l'excellence du travail des CCI et les projets de réforme, la crise financière, le soutien à la vitalité des PME. Et sur tous ces thèmes, le son de cloche des deux CCI est le même: « *Il faut agir et non subir!* »

CONTACT CCI Claudia Scanvic
03 88 76 42 25

L'Alsace à Berlin

Tartes flambées, Gewurztraminer ou encore pain d'épices... Les Berlinois ont pu pendant une dizaine de jours goûter à quelques-unes des spécialités de notre région. Dans un village alsacien d'une trentaine de chalets au cœur de la capitale allemande, sur la Postdamer Platz. Non loin de la mythique Porte de Brandebourg, l'Alsace a fait sa promotion gastronomique et culturelle: concerts, dégustations... L'initiative, soutenue par la Région Alsace, le Comité Régional du Tourisme, Alsace International et la CCI de Strasbourg et du Bas-Rhin, avait pour but de présenter la région et d'inciter les Allemands à y passer quelques jours. Une opération de séduction pour enrayer la baisse du nombre de touristes d'Outre-Rhin ces dernières années. Après Berlin, le village devrait s'installer l'année prochaine à Hambourg.

>> CCI 67 - ADIRA

Alliance renforcée

La CCI de Strasbourg et du Bas-Rhin et l'ADIRA ont signé le 13 octobre dernier une convention de partenariat qui formalise des liens déjà anciens. « *Élaboré avant le déclenchement de la crise financière, ce texte prend d'autant plus de sens aujourd'hui*, a souligné Jean-Louis Hoerlé, président de la CCI. *Nous ne pouvons pas nous permettre de redondance ou pire de concurrence.* » L'efficacité est donc en ligne de mire et le sénateur Francis Grignon, président de l'ADIRA a pointé « *les économies d'échelles qui seront réalisées* ». Les deux entités œuvrent

conjointement pour le développement territorial - la CCI étant plus active dans le développement de l'export et l'ADIRA dans celui de l'accueil des entreprises étrangères -, l'accompagnement des industries, l'innovation... mais aussi « *la coopération transfrontalière* » comme l'a rappelé le président du Conseil général du Bas-Rhin, Guy-Dominique Kennel, principal financeur de l'ADIRA aux côtés de la CUS et de la Région.

>> 1 % LOGEMENT

Ayez le réflexe CCI

En versant votre 1 % logement à la CCI de Strasbourg et du Bas-Rhin, vous avez la certitude que votre cotisation profite directement à la région, à ses entreprises et à ses salariés. La CCI définit ses propres orientations et gère les fonds collectés en toute indépendance. Elle est responsable de sa gestion auprès des élus et de la chambre, qui représentent directement les intérêts des chefs d'entreprises de Strasbourg et de sa région. En plus de l'attribution de prêts à taux préférentiel, les salariés des entreprises peuvent bénéficier de prêts complémentaires avantageux

et de conseils professionnels. Ils ont aussi un accès prioritaire au parc locatif géré par la SICI, soit 1 300 logements de qualité. La CCI gère des programmes immobiliers qui répondent aux attentes des entreprises, souvent confrontées à un manque de logements pour leurs collaborateurs. De plus, la SICI, filiale immobilière de la CCI, fait essentiellement appel à des entreprises locales pour effectuer ses travaux. **Date limite de versement : 31 décembre.**

● SITE ● www.pole-logement-cci.org/versez.html

>> GILBERT BERNACHON, TRAIT D'UNION CONSULTING

« L'excellence au quotidien »

Fort de 42 ans d'expérience dans l'industrie et les services aux entreprises, Gilbert Bernachon a créé sa propre structure en 2007. « Trait d'Union consulting », spécialisé en formations de tous types - ressources humaines, techniques de management, coaching - vise l'amélioration constante des performances de l'entreprise.

« **S**avoir écouter est une première étape. Elle favorise notre travail sur les compétences humaines, nos clients étant le plus souvent amenés à relever des défis », observe Gilbert Bernachon. Pour définir un programme cohérent, il identifie à la fois l'environnement, les besoins et les attentes de l'entreprise et de ses salariés. Son credo: « unir les forces vives dans leurs aspects à la fois fonctionnels, organisationnels et émotionnels ». Et d'insister sur l'importance de la relation entre les individus. « Les gens heureux et épanouis dans leur travail sont aussi plus productifs ». Grâce à une approche pragmatique, il fixe un système efficace d'indicateurs d'acquisition de nouvelles performances.

LA RÉUSSITE PAR LE TRAVAIL EN ÉQUIPE

En établissant un parallèle avec le sport, qu'il assimile à une « école de la réalité », Gilbert Bernachon incite son client à analyser ses échecs avant de vouloir progres-



RÉUSSITE LES MEILLEURS RÉSULTATS PASSENT PAR DES COLLABORATEURS HEUREUX

ser: « le sportif se doit de ne pas chercher trop d'excuses à son manque de performance. Dans un contexte d'esprit d'équipe - condition primordiale de réussite pour l'entreprise -, la solidarité est le véritable ciment entre hommes et femmes qui composent toute société... Et l'on peut prendre du plaisir même dans les difficultés », souligne le chef d'entreprise, certifié

en management par la Fédération Française de Football.

L'ATOUT IMAGE

Les séminaires proposés par Gilbert Bernachon, ont pour but de favoriser les performances, individuelles ou collectives, anticiper plutôt que gérer les conflits. Sur son

programme, conduite de réunion, techniques de négociation, entretien annuel d'évaluation, gestion du temps, développement de projets. Il assure également la formation des formateurs et des tuteurs. Liés au management, ses stages privilégient la motivation des équipes - de production, commerciales ou sportives - et peuvent être complétés par un travail sur l'image. Dans ce cas, Gilbert Bernachon s'adjoit les services d'une spécialiste en coaching, Nicole Batby, diplômée de l'institut de relooking de Paris, qui cible l'apparence, celle de l'homme et de sa propre personnalité et celle de l'entreprise. « Qui s'habillera avec les valeurs de l'entreprise ». Trois autres consultants interviennent ponctuellement à l'intérieur de modules spécifiques.

UNE EXPÉRIENCE PLURIELLE

« Trait d'Union aide les entreprises à réaliser leur plan de formation en activant les ressources nécessaires », ajoute Gilbert Bernachon, par ailleurs intervenant extérieur au Pôle formation CCI. « Je dis, je fais, je suis »: son principe de l'excellence. À la clé, sa présence à la clôture des séminaires et la restitution des résultats. Pour des séminaires intra- ou interentreprises, résidentiels en France ou à l'étranger.

● CONTACT ● 06 21 01 47 87
www.traitunion-consulting.fr

>> STRASBOURG-SALLES.COM

Convivialité et efficacité pour un site relooké

Créé en 2002 par Rémy Werlé, le site Strasbourg-salles.com présente 80 % de l'offre en matière d'organisation d'événements. En faisant peau neuve tout en assurant un meilleur service à ses adhérents, il offre des facilités d'accès aux internautes.

Plus ergonomique, plus simple à l'usage, enrichi d'un blog et d'un journal d'informations, le nouveau site prendra son envol le 31 décembre à minuit. Il proposera une entrée sémantique avec possibilité de présélection des professionnels ou particuliers grâce à un système de



géolocalisation. Vous recherchez une salle - pour une réunion, un congrès, un gala, une fête de famille -, un service, un

professionnel, vous trouverez votre bonheur via un simple clic. Alimenté directement par les professionnels adhérents à Strasbourg-salles.com (90 établissements et 290 salles), le site leur permet aussi de communiquer entre eux. Mais la force du portail réside dans son référencement: toutes les informations sont facilement accessibles sans barrières d'identification. Au-delà du confort d'utilisation, la concentration des demandes permet de générer plus d'affaires, tant pour les petites structures que pour les grands établissements. Strasbourg-salles.com

propose trois grilles tarifaires: les établissements proposant des salles de réunion ou de réception, divisés en deux catégories pour ceux offrant plus ou moins de trois salles, les professionnels et prestataires de services hors traiteurs, les traiteurs, avec trois échelons de référencement en portail. Une hotline réservée aux professionnels leur assure des conseils gratuits. Ambition affichée par Rémy Werlé: fédérer aussi les établissements du Haut-Rhin.

● SITE ● www.strasbourg-salles.com

>> FANTASIE ITALIANE

Gastronomie italienne et service traiteur à prix doux**INNOVANT LE CONCEPT MARIE OFFRES ET SERVICE TRAITEUR**

Dans le métier depuis 37 ans, Emilio de Matteis met la pédale douce. Profitant d'une opportunité de revente de « la Table Chaude » à Schiltigheim, il réoriente son point de vente traiteur, qu'il a aménagé de manière à y accueillir une clientèle « pressée » mais néanmoins amatrice de bonne chère. Une vingtaine de couverts servis dans une ambiance conviviale.

Ouvert de 10h à 19h, du lundi au samedi, Emilio de Matteis apprécie de partager « autrement » ses soirées avec son épouse Dominique. Laquelle, après avoir assuré le service en salle durant 20 ans, le seconde chez Fantasie italienne.

Pâtes, antipasti, salades, viandes et poissons : autant de plats raffinés à emporter ou à déguster sur place. Près d'une vingtaine de couverts peuvent satisfaire les clients pressés, qui ne sont pas accolés les uns aux autres. Une décoration à la

fois colorée et classique favorise la convivialité du lieu. La cuisine, accessible à toute heure de la journée, ravit les chefs d'entreprises qui n'ont pas le regard rivé sur la montre pour terminer leur réunion. Chez Emilio, on peut déjeuner à 15h ou prendre un café. Le chef en cuisine, son épouse en salle, cela ne change pas vraiment l'organisation qu'ils s'étaient répartie à la Table Chaude. Moins de gestion de personnel, horaires moins étendus. En cuisine, assisté d'une aide - d'origine italienne -, Emilio de Matteis privilégie la qualité, tout en pratiquant des prix plus bas grâce à une équipe plus restreinte.

ORIGINALITÉ ET QUALITÉ

Ses menus du midi sont proposés à 9,50 € pour une entrée et un plat ou un plat et un dessert. La carte présente un vaste choix, à tous les

prix, de la bruschetta - pain grillé frotté à l'ail, recouvert de tomates, basilic et huile d'olive, anchois, thon, jambon, saumon ou mozzarella. Ses pâtes sont déclinées avec de la viande ou du poisson, ou sous la forme de lasagnes. Noix de veau, boeuf, noix de Saint-Jacques, il y en a pour tous les goûts. Seuls les amateurs de pizza seront déçus : elle est exclue de la carte. « Je voulais de l'originalité et de la qualité, en sortant des lieux communs, uniquement travaillée à partir de l'huile d'olive d'Italie ».

Les amateurs de sucré apprécieront les glaces, sorbets, carpaccios d'ananas qui viennent rejoindre le traditionnel tiramisu ou panna cota. Enfin, une carte de vins soigneusement sélectionnés par le patron - italiens AOC et jouissant d'une renommée internationale - est accessible au verre, au pichet ou en bouteille. À essayer. ■

● CONTACT ● 03 88 81 12 24
43, route du Général de Gaulle
67300 Schiltigheim

>> AUBERGE FRANKENBOURG

Travaux et coup de jeune

À La Vancelle, l'auberge Frankenburg est en train de faire peau neuve pour mieux accueillir ses clients. Démarrés en avril dernier, les travaux de construction d'un nouveau bâtiment devant le restaurant seront achevés à l'automne 2009 pour accueillir une nouvelle salle de restaurant plus ouverte et plus grande. Avec la mise aux normes des toilettes, l'hôtel-restaurant sera entièrement accessible aux personnes à mobilité réduite. Alors que l'ancienne salle de restaurant sera dédiée à l'accueil de la clientèle avec une cave à

vin, l'étage inférieur accueillera une école de cuisine. Sébastien Buecher envisage de créer différentes formules avec cours de cuisine, repas, séjour. Depuis novembre, il a été rejoint par son petit frère, Guillaume (L'Atable77) qui remplacera progressivement leur maman en salle. Durant les travaux, l'Auberge continue de satisfaire ses clients en développant une variété de mets traditionnels et originaux.

● CONTACT ● 03 88 57 93 90

Christian S. Concept

Cheminées
d'Présentation

Imprimés
commerciaux

plastifiés
Cartes PVC ...

13 rue Henri Frenay
67201 ECKBOLSHEIM
Tél/Fax 03 88 28 70 84
Gsm 06 08 23 82 03
christian@christianconcept.com
www.christianconcept.com

Idées pour votre succès



myStrasbourg.com
CONVENTION BUREAU

Nouveau
à Strasbourg

Un interlocuteur
unique

Un réseau
de partenaires

Un service gratuit pour
vos conventions, séminaires,
réunions et événements
professionnels.

34, rue de Tivoli
FR 67000 Strasbourg
Tél. +33 (0)3 88 13 41 30
Fax +33 (0)3 88 16 56 82
contact@mystrasbourg.com
www.mystrasbourg.com

Meet
Europe
In Alsace

>> LA JAVA À STRASBOURG

Le coup de jeune de Franck Meunier



AMBIANCE AU SOUS-SOL, UN DÉCOR NÉO-INDUSTRIEL

Bien connue des noctambules, la Java, née en 1998, a été reprise en 2002 par Franck Meunier, qu'on surnomme « l'homme de la nuit », pour être le patron des Aviateurs, de l'Atlantico et du Rafiot.

À la Java, la rénovation du rez-de-chaussée, dénommé « le Rak », a revu son cadre en privilégiant un esprit convivial, où les gens peuvent s'installer pour bavarder autour d'une grande table centrale. Un deuxième lifting a été réalisé au premier niveau du caveau, plus connu sous « la Mine ». Style en phase : deux wagons récupérés dans des anciennes mines de charbon de Lorraine, ont été scindés en deux et remplis de minerai. La clientèle de la Java ? Étudiante

et cosmopolite. Mais il n'est pas interdit de s'y mêler !

DE RESTO EN BARS

Franck Meunier, 37 ans, titulaire du Passeport Entreprendre de la CCI pour sa première ouverture de restaurant, « Caprice de star », songe à de nouveaux projets. À commencer par la création d'un café-théâtre dans la dernière partie du sous-sol de la Java, « la Cale »... Et, pourquoi pas, donner de nouvelles impulsions à d'autres bars. Une affaire à suivre. La Java est ouverte du lundi au samedi de 22h à 4h du matin, le dimanche jusqu'à 3h.

● CONTACT ● www.lajava.net
03 88 36 34 88

>> INITIATIVE

CRAM : objectif prévention du bruit

Après sa dernière campagne d'information sur les troubles musculo-squelettiques, troisième maladie professionnelle en nombre, la CRAM s'attaque à la problématique du bruit. Son intervention donne priorité à la réduction de l'exposition au bruit des salariés en entreprise, réalisée grâce à un travail sur l'isolation des bâtiments, à l'utilisation de machines moins bruyantes. Le principal objectif de la CRAM étant d'inciter les salariés exposés à porter les casques adéquats. Une enquête menée par la CRAM a fait apparaître qu'un actif sur deux se plaint du bruit au travail et que 47 %

d'entre eux estiment que ces nuisances ont un impact direct sur la santé. Mais le bruit concerne tout le monde, à commencer par l'environnement domestique. Il est à l'origine de nombreuses surdités mais aussi d'autres pathologies comme le stress, l'anxiété, ou la fatigue.

Pour en savoir plus sur la prévention et la gestion des risques professionnels, vous pouvez vous adresser à l'espace prévention de la CRAM.

● CONTACT ● 03 88 14 33 00
www.cram-alsace-moselle.fr

>> GESTION DES RESSOURCES HUMAINES

Intra Conseils : dix ans et cinq agences**DIX ANS** UNE OCCASION POUR RÉUNIR TOUS SES COLLABORATEURS

Née en décembre 1998 à Strasbourg-Meinau, l'agence spécialisée dans la gestion et l'optimisation des ressources humaines Intra Conseils vient d'ouvrir sa cinquième agence à Belfort. Une nouvelle étape pour sa dirigeante, Audrey Gless, qui mise sur la proximité-client.

Les chiffres parlent d'eux-mêmes. 1998 : Audrey Gless crée son cabinet à Strasbourg-Meinau avec deux salariés. Son offre, à la fois complète et modulable, concerne l'outplacement collectif et individuel, le conseil en recrutement et en formation, l'évaluation des compétences. D'entrée de jeu, elle atteint un chiffre d'affaires de 1,5 millions de francs. Fin 2008, elle gère 19 salariés et affiche une croissance régulière à deux chiffres de son CA qui a approché les 2 M€ en 2007. Cabinet indépendant, Intra Conseils n'a pas changé

d'orientation depuis sa création : le reclassement des salariés constitue toujours 90 % de son activité. Dès 2000, Audrey Gless - qui a emménagé en 2001 à Schiltigheim - se développe via des agences situées à Mulhouse et Colmar (68), Saint-Avold, Sarreguemines et Metz (57). La petite dernière vient de naître à Belfort, avec l'objectif de couvrir l'ensemble de ce territoire et le Doubs. « Nous sommes obligés d'être au plus proche de nos clients, que nous suivons également de façon ponctuelle mais récurrente à Haguenau et à Saverne », souligne la jeune femme. Ses clients sont issus de tous secteurs d'activités, pour des profils salariés allant de l'agent d'entretien au directeur de filiale. Intra Conseils est habilité bilans de compétences par les Fongecif Alsace-Lorraine.

● CONTACT ● 03 90 22 69 69
www.intra-conseils.com

>> NEUF CEGETEL ET SFR

Nouvelle société, nouvelle organisation

Le rapprochement de ces deux opérateurs donne naissance au premier opérateur alternatif en Europe, qui réalise plus de 12 milliards d'euros de chiffre d'affaires et sert près d'un Français sur deux. Forte de sa notoriété, SFR devient la marque unique du nouvel ensemble. Un nouveau logo et une nouvelle signature intègrent le nouveau périmètre d'activité. Carré rouge et



signature : « SFR et le monde est à vous ». SFR Entreprises devient SFR Business Team, une nouvelle entité intégrée de 2000 collaborateurs dédiée aux besoins des professionnels. En fixe, mobile et internet, pour leur offrir le meilleur de la convergence et des potentialités.

● SITE ● www.sfr.com



draber~neff
ASSURANCES

130
ans

1 8 7 8 ~ 2 0 0 8

Depuis 130 ans, Draber Neff Assurances est à vos côtés dans tous vos projets. Risques des particuliers, des professionnels et des entreprises, assurances construction, vie et placements : Draber Neff Assurances relève tous les défis. Pour vous et, **assurément avec vous.**



draber~neff
ASSURANCES

03 88 76 75 20
www.draber-neff.fr

assurer depuis 1878 ~ anticiper demain

PREVair ecoENTREPRISE

Le prêt investissement
pour votre entreprise
et pour l'environnement



Pour en savoir plus : **Alloplus**
Votre banque par téléphone
0 820 33 68 81
(0,12 €/mn)

www.alsace.banquepopulaire.fr

**BANQUE POPULAIRE
D'ALSACE**



Banque et populaire à la fois.

L'Éco-conception, source de progrès et d'innovation

Concevoir un produit en pensant à l'impact qu'il aura sur l'environnement tout au long de sa vie. L'éco-conception gagne tous les secteurs d'activités et représente une véritable révolution des mentalités.

Une logique nouvelle synonyme d'évolution à tous les niveaux. >>

L'éco-conception, à bien des égards, c'est le bon sens en action. Si le but est de préserver l'environnement, l'entreprise a, elle aussi, des avantages à tirer de la démarche.



COMPÉTITIVITÉ L'ÉCO-CONCEPTION EST UN ÉLÉMENT DE PERFORMANCE POUR L'ENTREPRISE

Une démarche globale

À l'heure du changement climatique et de l'économie mondialisée, l'éco-conception n'a rien d'un gadget de bonne conscience écologique.

Il s'agit d'une démarche systématique qui prend en compte - afin de le réduire - l'impact d'un produit sur l'environnement. Ce sont toutes les étapes du cycle de vie qui sont concernées depuis l'extraction de la matière première jusqu'à la fin de vie, une démarche rationnelle et globale qui tient également à préserver la qualité d'usage. Intégrée à l'économie de marché, l'éco-conception concerne directement les entreprises. Des réglementations se mettent en place au niveau communautaire (voir page 50) et sont progressivement transcrites dans le droit national. À l'heure actuelle, celles-ci concernent des secteurs bien spécifiques mais le

processus est lancé, de plus en plus de domaines seront concernés et ces textes législatifs européens en croiseront d'autres, comme la directive Reach par exemple. Il est important d'être attentif à ce qui se met en place car l'éco-conception concourt désormais à la compétitivité des entreprises. Elle instaure les conditions qui permettront d'anticiper et de respecter à moindre coût les réglementations environnementales actuelles et à venir, permet de se différencier de ses concurrents et surtout induit un nouveau levier de motivation interne en stimulant la créativité à partir du thème de l'environnement.

LES ENTREPRISES SE MOBILISENT

En 2007, sept grandes entreprises se sont associées au sein du cluster CREER afin de mutua-

liser leurs recherches dans ce domaine et dans celui du recyclage. Il s'agissait de Renault, Areva T&D, Plastic Omnium, Veolia Environnement, le groupe SEB, le Centre Technique des Industries Mécaniques (CETIM) et Steelcase dont le siège est à l'Espace européen d'entreprise à Schiltigheim. « Aujourd'hui nous sommes une quarantaine, précise André Malsch, responsable du développement durable chez Steelcase et président du cluster. Nous avons déjà mené à bien deux projets de recherche financés par l'Ademe nationale et aujourd'hui un troisième est en cours grâce à l'intervention de l'Ademe et de la DRIRE régionales ainsi que la Région Alsace. « Celle-ci a été tout de suite partante sur un projet qui dépasse ses frontières » souligne André Malsch. Le projet en cours vise à mettre en place un système mutualisé de gestion technologique et

réglementaire autour de l'éco-conception. « Un comité d'experts sera consultable, les informations seront validées par eux et des forums d'échanges seront mis en place », précise André Malsch. Eco-conception rime avec innovation. De plus en plus de collectivités et d'entreprises en sont conscientes. Celles-ci peuvent mettre en place des démarches innovantes comme le prouvent les témoignages de ce dossier et l'Ademe a mis en place une série d'outils d'accompagnement qui vous sont également présentés. ■

LCTP, pour une peinture écologique

« CTP compte huit salariés, avec à la barre mon père et moi, tous deux chimistes et mon frère, responsable de la fabrication » explique Catherine Marck. Depuis un peu plus de cinq ans, cette entreprise de peintures de Muhlbach a misé sur la peinture écologique. Son souci constant est de proposer des produits alliant le respect de la santé et de l'environnement tout en étant techniquement performants. Une sensibilité personnelle à l'environnement d'une part, les exigences communautaires en matière de solvants* et d'utilisation de produits chimiques**, d'autre part, c'est ainsi que la gamme « Ligne verte » est née. « Elle regroupe nos produits écologiques existant dans les gammes bâtiment et industrie, peinture et antirouille à l'eau. L'élaboration des peintures écologiques - notamment leur formulation et leur fabrication - est parfaitement maîtrisée dans notre société », déclare Catherine Marck en expliquant que la démarche de l'entreprise est de tirer la production vers le haut: des peintures à solvants sont toujours disponibles



mais, quand c'est techniquement réalisable, elles sont remplacées par de « traditionnelles » peintures à l'eau auxquelles on ajoute des produits Ligne Verte dès que possible. « C'est une mise en place progressive, explique Catherine Marck, tant au niveau de l'évolution chimique des peintures qu'en ce qui concerne les habitudes des clients et là c'est la qualité qui convainc sur le long terme ». Autre aspect important de l'engagement de LCTP: la récupération et le traitement gratuits des déchets de la gamme Ligne

Verte. « Il n'y a pas de déchetterie de peinture dans la vallée de la Bruche, explique Catherine Marck. Nous trouvons normal de consacrer une part de notre chiffre d'affaires à cette activité. Pour nous, l'éco-conception est une démarche globale. LCTP n'est pas prêt de se reposer sur ses lauriers. Ceux-ci peuvent être toujours plus verts ! » Et c'est aussi ce qui passionne l'équipe de LCTP: la recherche de l'excellence.

* Directive 2004/42 ** Directive Reach

● SITE ● www.lctp.fr

Kaysersberg Plastics, le plastique peut être « vert »

Fabricant de plaques extrudées thermoplastiques et de produits finis en plastique, Kaysersberg Plastics, dont le siège est basé à Kaysersberg (68) compte plusieurs entités en France et en Europe. L'entreprise développe une politique d'éco-conception à plusieurs niveaux. « Nous utilisons quasi exclusivement du polypropylène, signale d'emblée Céline Bacza, Responsable Marketing, un produit 100 % recyclable ce qui nous donne un impact environnemental faible. Les huit membres de notre bureau d'étude R&D orientent leurs recherches pour que nous recourions exclusivement à ce matériau. » Autre cheval de bataille environnemental de la société: l'emballage pliable et réutilisable utilisé, notamment, dans le secteur automobile. « Conçu en polypropylène, cet emballage peut être replié une fois la pièce livrée et retourné du constructeur à l'équipementier avec un encom-



brement minimum, ce qui permet de remplir de manière optimale les camions. » Une possibilité de réutilisation sur plusieurs années - à savoir la durée de production du modèle de véhicule pour lequel l'emballage est conçu - qui réduit le coût de cet emballage et celui de la logistique associée. Le polypropylène est lui-même recyclable, comme l'explique Céline Bacza en citant l'exemple

d'une dizaine de camions remplis d'intercalaires verriers fabriqués dans ce matériau en 1983 et qui ont été retournés à l'usine cette année. « Nous les avons fait nettoyer afin d'être sûrs qu'il n'y restait plus de verre et nous les avons ensuite broyés pour les réutiliser dans certaines de nos productions. » Plastique et pollution ne vont décidément pas toujours de pair... L'avenir est au plastique « vert » et l'éco-

conception peut parfois tordre le cou aux idées reçues.

● SITE ● www.kaysersberg-plastics.com

L'éco-conception au cœur du Parcours du design 2009

L'éco-conception sera un des axes importants du prochain Parcours du Design organisé par la CCI de Strasbourg et du Bas-Rhin. Thématique transversale, elle concernera autant le choix des produits que la façon de les présenter ou bien encore la manière d'organiser l'ensemble de la manifestation. **Mardi 13 janvier 2009 à 10h**, la CCI organise une réunion d'information pour les industriels qui souhaitent participer au Parcours du Design. Inscription obligatoire.

CONTACT
CCI

Frédéric Papelard
03 88 76 42 07
f.papelard@strasbourg.cci.fr

En 2005, l'Allemagne a transposé en droit national les deux directives européennes visant à réguler le traitement des déchets des équipements électriques et électrotechniques et à en limiter les quantités. Une disposition qui affecte tout particulièrement les industriels et les distributeurs.

>> EN ALLEMAGNE

Le bon élève

De 17 à 20 kilogrammes, c'est le nombre de déchets électriques et électroniques produits par Européen et par an. En Allemagne, l'objectif depuis plusieurs années est de réduire ce chiffre. « Je suis d'avis que nous y parviendrons », affirme Wilfried Baumann, responsable adjoint du département énergie et environnement à la CCI Südlicher Oberrhein. En effet, les Allemands n'ont pas attendu les directives de Bruxelles pour se soucier du sort des vieux appareils électriques et électroménagers. »

SUPERVISER LES COÛTS

Toutefois, la nouvelle réglementation a intensifié les pratiques en la matière et responsabilise davantage les industriels. C'est à eux désormais de supporter les coûts de l'élimination des déchets

électriques et électrotechniques. Pour superviser le tout, l'État fédéral a délégué la gestion des déchets à un organisme indépendant financé par les industriels « la fondation EAR - Stiftung Elektro-Altergeräte Register. Depuis 2005, les fabricants et les importateurs ont l'obligation de s'immatriculer auprès de l'EAR. L'organisme a été pas mal critiqué par les chefs d'entreprise, parce que l'accueil n'y était pas toujours très bon et qu'en plus, le fait de s'enregistrer prenait du temps. On considère qu'en Allemagne, 10 000 à 15 000 fabricants sont concernés. » L'EAR gère aussi les quantités de produits mis sur le marché et l'organisation de la collecte des déchets. Concrètement, elle définit les quantités de déchets que les producteurs auront à collecter et sur quel lieu de stockage ils devront intervenir pour s'acquitter de leur devoir de récupération et de traitement. De plus, « la

fondation perçoit les taxes liées aux différentes opérations effectuées », précise Wilfried Baumann. Les entreprises sont libres de choisir quel prestataire prendra en charge le traitement et le transport des déchets. « La concurrence entre les prestataires joue sur les prix. Les coûts d'élimination et de transports sont par exemple trois fois moins chers en Allemagne qu'en Autriche ». Au final, pour les fabricants, l'ensemble du dispositif a un coût qui est répercuté sur les prix des articles. « Globalement, on peut dire que le dispositif fonctionne plutôt bien. Aujourd'hui, dix catégories d'appareils sont concernées : les gros et petits appareils ménagers, les équipements informatiques, les jouets, les distributeurs automatiques... Dans le futur, on peut peut-être imaginer qu'il y ait 12 catégories. À voir ! »

• CONTACT •
wilfried.baumann@freiburg.ihk.de

Parce que **notre bien le plus cher** sera toujours **la planète...**

Fortes de cette conviction, les fondatrices de **La Terre m'a dit** ont décidé de créer un nouveau type d'agence immobilière : **L'agence éco-responsable®**. Concrètement :

Nos engagements :

Proposer

des biens au prix juste à la vente comme à la location.

Privilégier

la vente d'habitat écologique neuf.

Promouvoir

la réhabilitation de l'habitat ancien en partenariat avec la Centrale-éco et le Réseau GREENEO.

► Proposer à ses clients des solutions pour réduire leurs factures d'énergie et d'eau et améliorer le confort de leur nouvelle habitation.

► Verser 1% de son chiffre d'affaires à des associations de protection de l'environnement comme Alsace Nature.

La terre m'a dit...

4a rue Murner · 67210 OBERNAI · Tél. 06 29 96 94 79
la-terre-ma-dit@orange.fr · www.laterremadit.com



ACTENA, un programme des CCI

Les CCI d'Alsace ont initié et porté le programme ACTENA éco-conception avec le soutien de différents partenaires. Le but : former et accompagner

les entreprises dans leur démarche d'éco-conception.

CONTACT CCI Florence Huc
fhuc@colmar.cci.fr

L'ADEME aux côtés des entreprises

Afin d'inciter les entreprises à initier des démarches d'éco-conception et de les accompagner dans leur démarche, l'ADEME leur propose une série d'outils méthodologiques et d'aides financières. Parmi les méthodes disponibles, « Le Bilan Produit » plus particulièrement destiné aux PME et aux étudiants permet d'estimer les impacts environnementaux d'un produit en le modélisant de manière simple et en prenant en compte son cycle de vie. Des guides sectoriels ont également été édités. Ils concernent les activités de communication, l'ameuble-

ment, l'emballage, la grande distribution etc. L'ADEME peut également accorder des financements pour des études préalables à une démarche d'éco-conception. Ceux-ci sont liés à une prescription réalisée par un consultant, choisi par l'entreprise et conforme au cahier des charges de l'ADEME. Des formations sont également organisées au niveau national.

• CONTACT • 03 88 15 46 46

FIN DE DOSSIER

INDICES DECEMBRE 2008

- Indice trimestriel du coût de la construction Insee 2^e trimestre 2008: 1562, soit une augmentation de 8,85 % sur un an
- Taux d'intérêt légal pour l'année 2008: 3,99 %
- Indice des prix à la consommation, octobre 2008: 119,73
- Indice de référence des loyers du 2^e trimestre 2008: 101,2, soit une augmentation de 2,95 % sur un an
- Indice des loyers commerciaux, 2^e trimestre 2008: 101,2
- SMIC à compter du 1^{er} juillet 2008: Taux horaire brut: 8,71 €
- Taux mensuel brut pour 151,67 heures: 1321,02 €
- Plafond mensuel Sécurité Sociale 2008: 2773 €

Reprise d'entreprise et contrat de travail de l'ancien exploitant

Un ancien dirigeant d'entreprise peut exercer une activité salariée dans l'entreprise qu'il a cédée, si un lien de subordination et une rémunération effective peuvent être démontrés. Sont donc exclues par la jurispru-

dence les fonctions de direction et de représentation de la société.

Ces solutions jurisprudentielles ne font pas obstacle au dispositif cumul emploi - retraite spécifique à la transmission d'entreprise (voir notre note d'information juridique

cumul emploi retraite disponible sur notre site).

C. Cass 12 juillet 2007 et C. Cass 20 décembre 2006

Départ à la retraite et clause de non-concurrence

La Cour de Cassation, dans un arrêt du 24 septembre 2008, a jugé que l'employeur devait verser l'indemnité compensatrice d'une clause de non-concurrence lors de la rupture du contrat de travail même si celle-ci était

due au départ à la retraite du salarié.

Pour les juges, l'application de la clause de non-concurrence (dont le versement de l'indemnité compensatrice) ne doit pas être empêchée par les causes et les circons-

tances de la rupture du contrat de travail. Ainsi peu importe que le salarié une fois à la retraite ne reprenne pas une activité salariée.

Cass. Soc. 24 septembre 2008 n°07-40098

Bail commercial et préavis de résiliation: incidence de la LME

L'article L 145-9 du Code de Commerce relatif à la résiliation du bail commercial a fait l'objet d'une modification. En effet, la loi de modernisation de l'économie a supprimé la notion d'usage quant au point de départ du préavis de résiliation pour la remplacer par la notion de « fin de trimestre civil ».

Concrètement depuis le 4 août 2008, le préavis de résiliation d'un

bail commercial ne pourra prendre effet qu'à partir de la fin du trimestre civil au cours duquel il a été transmis au bailleur.

Par exemple, un locataire qui liquide ses droits à la retraite en novembre ne pourra donner son préavis de six mois qu'au 31 décembre.

À venir... Projet de loi de finances pour 2009 (et sous réserve de son adoption définitive) avec entre autres:

La suppression progressive de l'IFA (impôt forfaitaire annuel):
À compter de 2009, les entreprises dont le chiffre d'affaires est inférieur à 1,5 M€ ne seraient plus redevables de l'IFA et à compter de 2010 cette suppression devrait également concerner les entreprises réalisant un chiffre d'affaires inférieur à 15 M€. Ceci pour aboutir en 2011 à une suppression totale de cet impôt.

ZFU (zone franche urbaine) et exonération sociale:

Il est prévu d'appliquer une exonération dégressive des charges patronales lorsque les rémunérations des salariés des entreprises situées en ZFU dépasseront 140 % du SMIC. Cette disposition devrait aboutir à compter de 2011 à une exonération totale jusqu'à 140 % du SMIC et à une exonération dégressive pour une rémunération inférieure à deux fois le SMIC.

Pour les rémunérations supérieures à ce plafond, il n'y aurait donc plus d'exonération des charges patronales.

TVA: Objets publicitaires

Le Code général des impôts (article 206 IV-2-3°) exclut le droit à déduction de la TVA grevant les objets publicitaires distribués gratuitement par les entreprises.

Toutefois selon une décision de rescrit du 09 septembre 2008, la TVA grevant les dépenses engagées par une entreprise pour l'acquisition ou la fabrication d'objets publicitaires remis gratuitement à un partenaire pourra être déduite si l'entreprise agit pour les besoins

de la commercialisation de ses propres produits.

Pour bénéficier de ce dispositif, l'entreprise devra respecter les conditions suivantes:

le coût des biens remis gratuitement doit être supporté par l'entreprise qui les commercialise ou les fabrique

les biens en question doivent être utilisés en vue de favoriser la promotion, la vente, le rangement ou la présentation des biens commercialisés.

>>> LE 27 JANVIER 2009 À SÉLESTAT

« Bail commercial: des arguments pour négocier »

Le Service juridique de la CCI de Strasbourg et du Bas-Rhin organise le 27 janvier 2009 à 17h30 à Sélestat une réunion d'information sur le thème du bail commercial. D'une durée de deux heures environ, cette réunion a pour but d'informer les locataires de la réglementation et de leurs droits au moment de la conclusion d'un tel contrat. Seront égale-

ment abordées les questions liées au renouvellement du bail, à la répartition des charges et des frais de travaux ou de réparation ainsi que les différentes hypothèses de sortie du contrat.

Renseignements et inscription préalable auprès du secrétariat juridique par téléphone au 03 88 75 25 24 ou par mail juridique@strasbourg.cci.fr



03 88 75 25 24

Depuis septembre 2007, Arnaud Barberis affiche sa créativité à l'hôtel-restaurant La Bellevue à Saulxures (67). Sa cuisine aux notes raffinées est basée sur une démarche de qualité et de respect. Des gens et des produits.

>> ARNAUD BARBERIS, LA BELLEVUE

L'authenticité dans la gastronomie

En répondant à l'annonce de Valérie Boulanger, Arnaud Barberis a immédiatement été séduit par la magie du lieu. Un cadre idyllique, une bâtisse de charme avec des chambres et des salons de caractère. Ce qu'il a plus particulièrement apprécié, c'est la carte blanche qui lui était offerte. À 37 ans, celui-ci affiche un parcours inhabituel dans le métier. Originaire de Nice, il s'investit dans la première de ses passions: la forêt. Lassé, il s'engage dans la seconde: la cuisine. Et c'est en Angleterre qu'il a appris la gastronomie... française après une formation concentrée sur six mois. « J'ai démarré mon parcours dans des établissements étoilés, où j'ai exercé comme chef pâtissier puis second ». De retour en France, il trouve un emploi en Alsace, où il sympathise avec son co-équipier, Pierre Irion - aujourd'hui aux Terrasses du Domaine du Lac à Guebwiller. « C'était mon complice de tous les instants », souligne Arnaud Barberis, dont la relation s'enrichit d'une amitié solide, basée sur le respect de leurs cuisines respectives. Sans remords et sans regrets, tout comme il avait quitté son métier de bûcheron, il change de route et accepte le pari lancé par Valérie Boulanger. « J'ai eu le coup de foudre pour l'endroit et réussi à convaincre Yann Robert, mon coéquipier au Relais de la Poste, de me rejoindre ».

QUALITÉ ET SAVOIR-FAIRE

À la Bellevue, la démarche d'Arnaud Barberis se situe au niveau de la qualité du produit, le plus souvent issu du savoir-faire de producteurs ou d'artisans locaux, comme les fromages de Cyril Lorrho ou les champignons fraîchement ramassés par des gens de la région. Au fil des rencontres, Arnaud Barberis fait évoluer sa cuisine. Sa seule contrainte: faire bouger la carte tous les mois, les menus toutes les trois semaines.



CONTEMPORAIN DANS L'AIR DU TEMPS, LA CUISINE D'ARNAUD BARBERIS EST FRANCHE ET RELEVÉE. IL EST AUX CÔTÉS DE VALÉRIE BOULANGER

Certains plats reviennent, avec des accompagnements qui bougent, d'autres restent, comme le lièvre à la royale, servi avec une purée de céleri, barigoule de châtaignes, le fruit d'une création commune avec Pierre Irion. « Je travaille les produits à ma façon, mais toujours après avoir écouté les gens. Dénichant une recette d'une grand-mère de quartier, je l'imagine dans une thématique de saison » raconte Arnaud Barberis. Accompagné trois personnes - deux titulaires d'un BP et un d'un CAP -, il vise à créer une cuisine au plus proche du naturel. C'est une démarche d'honnêteté, qui intègre aussi l'économie réalisée en effectuant le pain lui-même. Avec son équipe, il ne « joue » pas au chef. Et d'avouer: « j'ai eu de la chance de trouver des apprentis corrects, tout le monde s'appelle par son prénom. Et ça marche. Il suffit d'une petite dose de compréhension ».

« LE MONDE EST NOTRE TERROIR »

Dans la cuisine d'Arnaud Barberis, la hiérarchie n'existe que dans l'assiette. Ce qu'il préfère: le mariage des épices, des légumes et saveurs d'ailleurs. Sa cuisine est franche et relevée. « Même si on

adore l'idée de terroir, on ne se borne pas à la tradition: ici le monde est notre terroir. Une cuisine contemporaine, dans l'air du temps. Quoique... le baeckeofe reste un art que l'on réserve aux pensionnaires ».

À la carte, plusieurs formules: menu du terroir à 19,50 € et menu du marché à partir de deux assiettes à 23 €, jusqu'à 56 € pour sept. Quelques exemples de plats: le filet de dorade sébaste sur un risotto au potimarron, huile de citron vert, l'agneau de lait et raves, l'entremet choco-caramel névéa et passion, glace pralinée, etc. Arnaud Barberis crée également des produits vendus en boutique, comme la gelée de coings et pommes, la pâte de chocolat à tartiner, le foie gras de canard. La formule de bons cadeaux - 39 € les deux menus terroir hors boissons pour deux et à partir de 222 € le coup de cœur pour deux, avec une nuit, deux menus quatre assiettes, deux petits-déjeuners dans une des chambres, suites ou mezzanines de caractère - est un moyen attractif de découvrir le cadre idyllique et la cuisine raffinée de la Bellevue. ■■■■

● POUR EN SAVOIR PLUS ●
www.la-belle-vue.com

Les Jeudis de la Gastronomie du CEFPPA

Pour en savoir plus sur les manifestations et formations du CEFPPA, les recettes présentées par les chefs, dont Arnaud Barberis, qui s'est produit le 20 novembre dernier:

● SITE ● www.cefppa.com

**Strasbourg
Entzheim
Aéroport**

**9 minutes
chrono!**

à partir du 14 décembre



welcomebyaircraft // photo: istock // Novembre 2008

Pour être à l'heure pour son vol de 8h30,
Jacqueline se disait :

- Ce soir, je me couche de bonne heure
- Demain, je me lève de très bonne heure
- 4 trains par heure, j'y vais en TER!



TER ALSACE. POUR ÊTRE BIEN, BOUGEONS MIEUX.



Le 17 octobre dernier, lors d'une conférence de presse, François Bru, nouveau directeur de l'Aéroport international Strasbourg et Jean-Louis Hoerlé, président de la CCI de Strasbourg et du Bas-Rhin ont fait le point sur la plate-forme : ses difficultés, ses atouts et ses perspectives de développement.

>> FRANÇOIS BRU

« L'aéroport a des atouts pour faire face à la crise »

François Bru, nouveau directeur de l'Aéroport international Strasbourg envisage ce poste comme un « challenge fort ». Le contexte est difficile. Confronté à une fréquentation qui devrait passer de 2 millions à 1,34 millions de passager en 2008 - première année pleine à subir l'effet TGV - l'aéroport doit en outre tenir compte d'une baisse estimée à 2 % pour l'ensemble du secteur aérien en raison de la crise économique. Autre difficulté, la concurrence des aéroports voisins. « Ils sont 12 dans un rayon de 230 km. Les taxes aéroportuaires y sont beaucoup plus intéressantes qu'à Strasbourg où elles sont fixées par l'État, a rappelé Jean-Louis Hoerlé, président de la CCI de Strasbourg et du Bas-Rhin, gestionnaire du site. Ainsi, pour chaque passager, les compagnies aériennes payent environ 11 € à Bâle, pas plus de 7 € à Baden-Baden contre 21 € à Entzheim. »

COMMENT FAIRE POUR SE DÉVELOPPER ?

Afin d'encourager de nouvelles compagnies à s'implanter, François Bru propose de baisser cette redevance pendant leurs trois premières années d'installation. Avec un tarif compris entre 8 et 12 € par voyageur, l'aéroport serait plus apte à concurrencer les plates-formes suisses et allemandes. Il a également évoqué les points forts de l'aéroport : « sa situation à un quart d'heure de Strasbourg, le passage d'un millier de hautes personnalités par an, les six compagnies aériennes qui desservent quotidiennement 25 villes, le développement vers les grands hubs européens et celui de l'aviation d'affaires, etc. »

La diversification économique en est un autre et les 10 hectares d'espaces domaniaux restitués par l'armée ne sont pas à négliger. Invitée à s'exprimer par la voix



RÉCURRENT LE PROBLÈME DES TAXES PÉNALISE L'OFFRE

de son directeur régional Eric Fuchsmann, la compagnie Air France - principal partenaire de la plate-forme - a annoncé « la réduction de 0,6 % des capacités pour le programme hiver » tout en soulignant que le groupe proposait « à Strasbourg - où il s'inscrit dans la durée - 15 destinations directes, beaucoup plus que dans les autres villes de son importance. L'atout majeur de Strasbourg est d'être relié aux hubs d'Air France-KLM, un atout qui devrait être renforcé par une multiplication des fréquences dès que cela sera possible économiquement. »

DES INFRASTRUCTURES EXCEPTIONNELLES

La récente certification par les Services de l'Aviation Civile de la Centrale Electrique permettant le fonctionnement de la tour de contrôle et des systèmes de balisage avec un niveau de sécurité unique en France est une preuve supplémentaire de l'excellence des équipes qui œuvrent quotidiennement à la bonne tenue de notre plate-forme.

>> SAISON HIVER 2008/2009

Demandez le guide !

Pour tout savoir sur les horaires des vols réguliers, accès, plan de l'aérogare et autres informations pratiques, procurez-vous le nouveau guide horaire ou rendez-vous sur le site.

● SITE ● www.strasbourg.aeroport.fr



Le 14 décembre sera mise en service une desserte TER qui reliera notamment Strasbourg et la nouvelle gare Entzheim-Aéroport. La vie de l'aéroport et de ses passagers va en être changée.

>> TRAM-TRAIN

Pour un aéroport gagnant



ACCESSIBILITÉ LE DÉPLACEMENT DE LA GARE D'ENTZHEIM OFFRE UNE ALTERNATIVE À LA VOITURE

Fréquence, fiabilité et absence de rupture de charge. En reliant la gare de Strasbourg à celle d'Entzheim Aéroport, la desserte TER du tram-train Strasbourg-Bruche-Piémont des Vosges va changer - en beaucoup mieux - les trajets d'acheminement des passagers de la plate-forme. Prévue tous les quarts d'heure dans les deux sens, cette liaison ferroviaire mettra Entzheim à neuf minutes de Strasbourg tout en

reliant l'aéroport à l'ensemble de l'Alsace *via* le maillage régional. Elle facilitera par ailleurs l'accès depuis et vers l'Allemagne grâce à l'interconnexion avec l'Ortenau S-Bahn entre Strasbourg, Kehl et Offenbourg. « Nous sommes le seul aéroport du Rhin supérieur à disposer d'une infrastructure de transport de ce type », souligne Francis Ruetsch, directeur marketing. La facilité du train peut amener un Allemand à envisager un départ d'Entzheim, ce qui jusqu'à présent était peu pro-

bable. » Même chose pour un habitant du Nord ou du Sud de l'Alsace par exemple. Le tram-train lui offrira dès le 14 décembre un confort sans comparaison avec la voiture car il se joue des embouteillages et des caprices de la météo. La navette mise en place par la CTS depuis plusieurs années à partir de la station de tram Baggersee a été précieuse mais elle impliquait des trajets plus longs, des correspondances, des attentes et une manipulation de bagages, désormais supprimés. Prévue pour être opérationnelle en même temps que la gare, une liaison piétonne semi-fermée d'une longueur de 120 mètres et protégée des vents dominants par un vitrage bombé donnera aux passagers un accès direct au hall d'arrivée de l'aérogare. « Le 14 décembre sera à marquer d'une pierre blanche », conclut Francis Ruetsch, cette liaison est une opération gagnante pour l'aéroport, tant en terme d'image qu'en terme de consolidation des vols existants. »

● SITE ● www.strasbourg.aeroport.fr

>> STRASBOURG - TEL-AVIV/EILAT

Israël, la Jordanie et l'Égypte en direct de Strasbourg

À partir du 21 décembre, la compagnie Europe Airpost proposera chaque dimanche un Strasbourg-Tel Aviv avec correspondance de deux heures sur un vol Tel-Aviv-Eilat d'une durée de 50 minutes. Eilat-city, l'aéroport de destination offre l'avantage d'être non seulement la porte d'entrée de la superbe station balnéaire au bord de la mer Rouge mais il est également proche de la Jordanie (Aqaba) et de l'Égypte (Taba). Une situation géographique qui permettra au tour opérateur Sarah Tours d'élargir l'offre autour de cette nouvelle liaison *via* son réseau d'agences de voyage. Circuits en Terre Sainte



BALNÉAIRE L'OFFRE AU DÉPART D'EILAT INVITE AU FARNIENTE

à partir de Tel Aviv, d'autres en Jordanie à partir d'Eilat et séjours balnéaires à Taba en Égypte, toujours au départ d'Eilat. Une offre

aux couleurs du soleil, de la mer et du sable... particulièrement tentante en ce début d'hiver!

● SITE ● www.sarah-tours.com

LES PROCHAINS STAMMTISCHS

(réservés aux membres)
qui auront lieu au Cercle Euro-
péen, 1 rue Massenet à Strasbourg

Le prochain déjeuner aura lieu le
lundi 12 janvier 2009 à 12h.
(lieu à préciser)

LES STAMMTISCHS EN 2008

- **14 janvier** : La fusion des services du Trésor et des Impôts (Philippe Riquier, Trésorier Payeur Général du Bas-Rhin et de la région Alsace)
- **17 mars** : GIFA O Investissement ; un quart de siècle de gestion d'actifs à Strasbourg (Peyman Peymani)
- **31 mars** : Société Générale : l'affaire Jérôme Kerviel (Caroline Tricoche, déléguée Grand Est de la Société Générale)
- **27 avril** : La réforme Hospitalière (Michel Aoun, directeur de l'Agence Régionale Hospitalière)
- **13 mai** : Les Subprimes (Pascal Mullot, ECOFI Investissement)
- **2 juin** : Les médias radiophoniques (Pierre-Jean Ferrer, délégué Radio France Grand Est délégué France Bleu Alsace)
- **16 juin** : Assemblée générale
- **22 septembre** : Start Est (Jean-François Jacquemin, Directeur de la Direction Economique de la Région Alsace)
- **13 octobre** : Les valeurs moyennes : évolution de la réglementation, perspectives (Caroline Weber, Directeur général Middlednext) (François Denis du Péage, Direction des émetteurs de l'AMF) (Maryline Dutreuil-Boullignac, Direction de la régulation et des affaires internationales de l'AMF)
- **22 octobre** : L'épargne solidaire (François de Witt, chroniqueur à France Info Président de Finansol)
- **17 novembre** : La grande distribution (Michel Moser, directeur CORA Vendenheim)

Le vrai coût d'un emprunt professionnel

Le rôle marginal du taux d'intérêt par rapport au coût du capital

Pour un emprunt à objet professionnel, il est habituel de considérer le taux d'intérêt comme la variable essentielle du coût d'emprunt.

Outre que les taux d'intérêt se révèlent, malgré les apparences particulièrement difficiles à comparer, le vrai coût est celui du capital.

Comparons d'abord, rapidement, des taux d'intérêt :

Un taux de 7 % l'an peut se révéler bien moins cher qu'un taux de 5 %, au regard de considérations adjacentes.

Les garanties réclamées ne sont peut-être pas les mêmes, les pénalités pour remboursement anticipé non plus, la prolongation possible dans certains cas, etc.

La seule comparaison de taux d'intérêt nécessite en fait une comparaison actuarielle approfondie. La question de la simplicité apparente d'un taux d'intérêt étant pour le moment écartée, observons le coût d'un capital emprunté.

Analysons maintenant le coût du capital :

Sans prendre en considération l'amortissement comptable et fiscal éventuel du bien acquis, nous relevons, que, de droit commun, un capital n'est pas une charge déductible des résultats professionnels. De ce fait, ceux-ci devront être suffisants après impôts et charges sociales pour payer le capital emprunté.

Ainsi, s'il suffit de gagner un euro de marge nette pour payer un euro d'intérêt, il faut gagner beau-

coup plus, et ceci est le coût réel, pour payer un euro de capital, dans la mesure où cet euro n'est pas une charge comptable et fiscale.

Dans le cas d'une entreprise soumise au régime de l'impôt sur les sociétés à 35 %, pour dégager un euro de résultat permettant de rembourser un euro de capital, un résultat avant impôt de 1,538 € est nécessaire ($= 1 / [1 - 0,35]$), de telle sorte qu'après 0,538 € d'IS, un euro soit disponible pour payer un euro de capital.

Pour payer un euro d'intérêt, charge déductible des résultats, un euro de marge nette est suffisant.

On observe ainsi que le coût du capital, charge non déductible, est bien plus élevé que le coût des intérêts.

Dans l'exemple ci-dessus, nous avons pris le cas le plus favorable, celui d'un emprunt par une société soumise à l'IS.

Si ce même emprunt est à la charge d'un emprunteur soumis au bénéfice non commercial (BNC) ou d'un commerçant soumis au régime du Bénéfice Industriel et Commercial (BIC), le coût du capital n'est plus de 1,538 € pour un euro, mais de trois euros pour un euro : ces entités sont en effet soumises à des charges sociales en sus des charges fiscales car le coût du capital n'est pas une charge professionnelle déductible.

Ainsi, nous allons comparer ci-après le coût d'un emprunt de 100000 €, remboursable in fine sur 10 ans, au taux de 6 %, avec le même emprunt au taux de 5 %, contracté par un travailleur non salarié.

**La Lettre
de Strasbourg
Place
Financière
souhaite
d'excellentes
fêtes de
fin d'année
à tous ses
lecteurs**

Cas 1

Montant du coût de l'emprunt :

100 000 € / 0,3234 (taux de revenu net disponible sur résultat, après charges sociales et fiscales) = 309 214 € (coût réel du capital); auquel nous ajoutons 50 000 € d'intérêt (100 000 x 5 % x 10) pour former un total de 358 214 € de coût réel d'emprunt sur 10 ans.

Cas 2

Tous les éléments sont les mêmes que dans le cas 1, mais l'intérêt, porté à 6 %, coûte 60 000 €; le coût global d'emprunt est donc de 369 214 €.

Conclusions :

L'augmentation de 20 % du taux d'intérêt (6/5) n'entraîne qu'une augmentation de 2,8 % du coût global d'emprunt (369 214 € / 358 214 €).

Si l'emprunt était à amortissement progressif (au lieu de in fine), l'écart serait encore plus grand car la part relative des intérêts baisserait pour un capital constant.

L'écart de coût serait moins grand pour une société soumise à l'IS.

Le rendement attendu de l'investissement doit être très élevé pour couvrir un tel coût.

La variation de coût liée au taux d'intérêt est marginale pour l'emprunteur et très importante pour le

prêteur; celui-ci a donc intérêt à proposer des taux plus élevés, incluant des facilités et son risque, sans que cela obère vraiment le coût d'investissement.

Cette dissymétrie de situation peut avoir des traductions très favorables à condition que l'investissement soit judicieux.

La hausse des taux d'intérêt, au-delà des discours convenus, n'a donc qu'un effet très marginal sur le coût économique d'un emprunt professionnel; le coût des intérêts, étant donné leur faible place dans le coût global d'un prêt n'est donc pas vraiment l'élément qui fonde l'investissement; le vrai élément est la très forte rentabilité intrinsèque (après lourdes charges sociales et fiscales) de l'investissement et la disponibilité du capital par les prêteurs.

Michel Bisch, est le Président de la société AlsAss, société de souscription d'assurance pour les entreprises et les indépendants. Elle est spécialisée dans les solutions d'ingénierie professionnelle et patrimoniale.

Michel Bisch, HEC, Docteur en Sciences Économiques et Actuaire, auteur de nombreux ouvrages est également professeur à l'Université de Paris Dauphine et en 3^e cycle du groupe des Arts et Métiers.

AlsAss

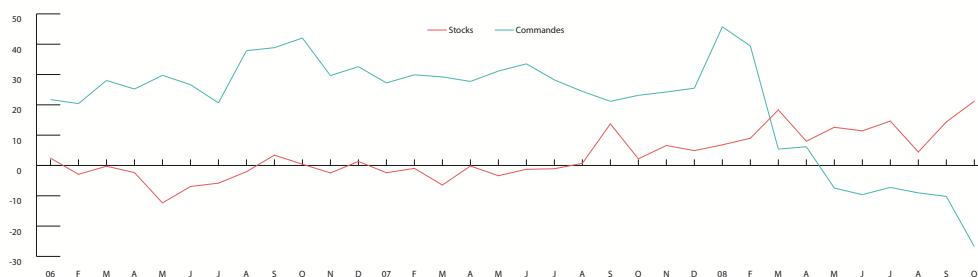
9 rue Pierre et Marie Curie - 67540 Ostwald

03 88 555 123 / Fax 03 88 555 082

alsass@alsass.fr

L'ÉVOLUTION DE LA SITUATION ÉCONOMIQUE

(source : Banque de France Strasbourg)



QU'EST-CE QUI EST ESSENTIEL POUR VOS ENTREPRISES ET QUI NE S'IMPROVISE PAS ?

Rendez-vous
dans le Point Éco
de janvier !



AST⁶⁷

Alsace Santé au Travail

Partenaire des entreprises

>> TROPHÉES INPI DE L'INNOVATION

Pour cette 11^e édition, les Trophées de l'innovation ont été remis dans le cadre des Rencontres Conectus Alsace, qui réunissaient une centaine d'entreprises et de laboratoires de recherche publique.

Se protéger pour mieux vendre

Sur le podium, Etesia, Mecatherm, Normalu-Barrisol, Architecture du Bois et le laboratoire de synthèse bio-organique de l'institut Gilbert Laustriat, récompensés pour leur dynamique en matière d'innovation et de politique industrielle. Dans la catégorie PME, quatre entreprises qui utilisent la propriété industrielle comme levier de croissance. La première, Etesia (Wissembourg) conçoit, fabrique et commercialise des tondeuses à gazon à usage professionnel. Cette entreprise familiale, émanation du groupe Outils Wolf, fête ses 20 printemps en 2008. Avec près de 150 salariés, elle réalise un CA de 41 M€, dont 60 % à l'export. Des clients professionnels, paysagistes, collectivités locales. Via la holding, elle fournit également deux modèles de tondeuses au grand public. Selon Patrick Vives, président d'Etesia, l'entreprise ne survit que grâce à la recherche-développement.

« NOTRE EXISTENCE TIENT À NOTRE CAPACITÉ D'INNOVER »

C'est par ces termes que Bernard Zorn, PDG de Mecatherm (Barembach) a insisté sur l'importance des brevets. Son entreprise conçoit, fabrique et installe des machines et lignes de production automatisée de produits de boulangerie, frais ou surgelés, précuits ou cuits. Aux sites et sièges basés à Barembach s'ajoutent des unités de production à Rouen et Angers. Au total, 350 personnes contribuent à un CA de 76 M€, dont 85 % à l'export. Tenir à distance les concurrents étrangers via les brevets - trois ou quatre par an - constitue pour eux un point fort.

Troisième lauréat, Normalu-Barrisol (68, Kembs), fabrique et distribue des plafonds tendus depuis 1967. Avec près de 150 salariés, l'entreprise née en



DYNAMIQUES LES ENTREPRISES ONT ÉTÉ RÉCOMPENSÉES POUR LEUR POLITIQUE D'INNOVATION

1967 - cinq sites de production en France - réalise un CA de 19,5 M€, dont 60 % à l'export. Leader mondial, il a déposé plus de 80 brevets et 90 marques. « Se protéger est une nécessité » observe Jean-Marc Scherrer qui adhère à l'Union des fabricants pour agir contre la contrefaçon, notamment chinoise. Normalu-Barrisol fabrique sous licence au Japon et en Argentine.

Le 4^e prix, « de l'éveil », a été remis à Wilfried Andres, dirigeant de l'entreprise Architecture du Bois (Niedermodern). Ce spécialiste dans la construction en bois et sa mise en œuvre en extérieur, est né en 1988. Avec 45 salariés, un réseau de 32 franchisés, elle réalise 5,4 M€ de CA. Ses clients sont essentiellement des particuliers. Après avoir bénéficié d'un pré-diagnostic de propriété industrielle par l'INPI, elle se distingue par le dépôt de deux demandes de brevets étendus à l'étranger et sept marques. Architecture du Bois a également été distinguée au Concours Lépine pour ses terrasses et passerelles piétonnes.

Enfin, le laboratoire de synthèse bio-organique de l'Institut Gilbert Laustriat - Unité mixte de recher-

che ULP/CNRS, dirigé par Alain Wagner, a été distingué dans sa catégorie pour le développement de systèmes chimiques fonctionnels trouvant application dans des domaines transverses tels que la protéomique, la reconnaissance moléculaire, la catalyse, la chimie thérapeutique. Le centre est composé de 20 chercheurs, quatre issus du CNRS, 10 doctorants et des post-doctorants. Membre du réseau Conectus, il collabore avec l'industrie pharmaceutique, la cosmétique, la chimie. Il a créé trois sociétés: Novalyst, Phytodia, e-Novalis.

L'INPI

Établissement public sous la tutelle du ministère de l'Économie, de l'Industrie et de l'Emploi, l'Institut national de la propriété industrielle (INPI) délivre les brevets, marques, dessins et modèles et donne accès à toute l'information sur la propriété industrielle et les entreprises. Il participe activement à l'élaboration et à la mise en œuvre des politiques publiques dans le domaine de la propriété industrielle et de la lutte anti-contrefaçon.

● SITE ● www.inpi.fr

L'Alsace constitue une région leader en matière de sciences de la vie. Les principaux acteurs du secteur - entreprises, laboratoires, universités - ont choisi de se regrouper au sein du pôle Alsace Biovalley.

>> PÔLES DE COMPÉTITIVITÉ

Tout savoir sur le dispositif

Né de la fusion en début d'année du pôle de compétitivité « innovations thérapeutiques » et de l'association Alsace Biovalley, le cluster Alsace Biovalley a « une vocation régionale. Il a été créé afin de coordonner les forces en présence avec un objectif: que les projets aboutissent à des réalisations concrètes », affirme Pascal Neuville, président de l'association pour le développement de la filière sciences de la vie et de la santé en Alsace qui coordonne le cluster. Pour adhérer, rien de plus simple, poursuit Pascal Neuville: « Il suffit de s'adresser à l'association. Toutes les entreprises dont les activités ont un lien de près ou de loin avec les sciences de la vie et de la santé peuvent devenir membres. » C'est très large: cela va de la PME spécialisée en électrotechnique à celle qui propose des produits chimiques. « Plus on a de diversité entre les acteurs, plus on crée des passerelles et de l'innovation. Le conseil d'administration valide les candidatures. » À ses membres, Alsace Biovalley propose divers services: représentation dans les salons, montage des projets de collaboration et recherche de finance-



COORDONNER FAIRE ABOUTIR LES PROJETS : L'OBJECTIF DU PÔLE

ment, organisation de rendez-vous d'affaires (plus de 300 en 2007), conseils et informations de toute nature. « Qu'est-ce qu'il faut faire pour démarrer un médicament? Quel type de salaire dois-je proposer à un ingénieur? Nous tentons de répondre aux interrogations quotidiennes des adhérents. Nous réfléchissons à de nouveaux services. Nous avons

l'ambition d'être une association pour les membres par les membres ». Une ambition noble qui semble porter ses fruits: de nombreux projets sont en cours de gestation, rapprochant encore plus la recherche alsacienne de l'excellence.

● CONTACT ● 03 90 40 30 00
www.alsace-biovalley.com

>> WALLACH ÉNERGIES

Énergie solaire et énergie bois

Consciente des économies d'énergies liées aux énergies renouvelables, Wallach Énergies a décidé de s'investir dans les plus prometteuses: l'énergie solaire via les panneaux photovoltaïques et le chauffage solaire individuel, et l'énergie bois via les pellets - bâtonnets cylindriques de combustible compacté pour usage domestique, livrés en sacs pour les poêles, à l'aide de camions souffleurs pour les chaudières. Autrefois connue sous les « Établissements Joseph Wallach », cette entreprise familiale alsacienne née en 1935 est contrôlée depuis 2002 par une holding issue de son encadrement. En tout, 50 collaborateurs sont répartis entre



le siège de Sausheim (68), l'agence de Strasbourg et de plus petites implantations en Alsace.

● CONTACT ● www.wallach.fr

>> COLLECTE SÉLECTIVE

Le guide du SMICTOM

Entre matériels de bureau, flacons en plastique ou en verre, barquettes aluminium, grands cartons, il y a de quoi perdre son latin quand il s'agit de savoir quels déchets seront collectés en porte à porte, quels seront ceux déposés dans une déchetterie, ceux dangereux. « Le SMICTOM (Syndicat Mixte de Collecte et de Traitement des Ordures Ménagères d'Alsace Centrale) vient de publier un guide à destination des professionnels et des administrations. Quatre pages qui détaillent le dispositif de collecte et traitement des déchets et qui fournissent toutes les informations relatives aux coûts financiers ainsi que des éléments sur l'accompagnement qui

peut être fait de notre part pour les entrepreneurs », explique Olga Boidot, responsable compostage prévention. Ce guide a été édité en partenariat avec les CCI et les Conseils Généraux alsaciens, l'ADEME et l'Union des Groupements Artisans du Centre Alsace. De plus, le SMICTOM réalise actuellement, et jusqu'en septembre 2009, une enquête auprès de 4500 professionnels d'Alsace Centrale. À l'issue de l'entretien, le fameux guide leur sera remis. Une plaquette similaire pour les particuliers a également été conçue.

● CONTACT ● 03 88 92 27 19
www.smictom-alsacecentrale.fr

>> ECO-MATIC

Des plinthes alliant esthétique et économie d'énergie

Créée il y a trois ans et demi, la société Eco-Matic (Geudertheim) est le premier fabricant français de plinthes chauffantes. Un système de chauffage qui présente de nombreux avantages assure la direction.

Pour faire connaître son produit, Fabien Hullar, le responsable d'Eco-Matic, mise tout sur la communication. « Nous participons à bon nombre de foires et salons de façon à toucher les clients en direct. Nous prospectons aussi les architectes, les coiffeurs, les restaurateurs, etc. Notre budget « annonces et plaquettes » est également important ».

UNE BAISSÉ DE 20 À 40 % DES COÛTS

Si les plinthes chauffantes sont courantes au Canada - elles équipent 40 % des maisons - en France en revanche, ce système de chauffage est peu connu du public.



AISÉE ESTHÉTIQUE ET ÉCONOMIE D'ÉNERGIE POUR DES PLINTHES CHAUFFANTES

Et pourtant « les plinthes permettent de réaliser des économies d'énergie, entre 20 et 40 % par rapport aux chauffages traditionnels. Elles diffusent une chaleur homogène. De plus, leur pose est rapide, accessible à tous budgets et convient à tous les intérieurs : maisons, appartements, locaux professionnels. » Les plinthes peuvent être thermiques ou électriques. Elles sont légèrement plus hautes que les plinthes classiques, mais on peut les décorer à son goût. Un atout, plaide Fabien Hullar. « Dans les salons, ce sont en grande majorité les femmes qui s'arrêtent sur mon stand, séduites par le côté esthétique du système. Car avec les plinthes, plus besoin de radia-

teur. Les hommes apprécient le côté technique ! » Eco-Matic enregistre 15 à 20 demandes par jour. La tourmente économique actuelle n'effraie pas outre mesure Fabien Hullar : « Je ne suis pas pessimiste. On ne peut que gagner du chiffre d'affaires. Nos ateliers de fabrication ont été étendus et ont une surface de 1 000 m² aujourd'hui. J'ai fondé cette société avec cinq autres associés, parce que je suis friand de nouveautés et de challenges. Notre produit est unique, je ne tiens pas à ce qu'il soit vendu dans la grande distribution et qu'il se banalise. Je souhaite continuer à travailler avec des artisans ». Eco-Matic prévoit de se développer en France, puis en Europe. Pas à pas.

● CONTACT ● contact@ecomatic.fr
www.ecomatic.fr

votre projet...notre raison d'être

ICR Constructeur
Bâtiments Industriels Commerciaux

Un seul interlocuteur / Prise en charge complète du chantier
Planning et prix respectés / Assurance décennale ingénierie
Assurance décennale constructeur

1 Ecoute, analyse

2 Etude, conception

3 Devis

4 Permis de construire

5 Construction

Références :

- WD Rixheim
- Horse Academy Mooslargue
- Ageka Colmar
- Cité de l'Habitat Lutterbach
- Bihr SAS Bartenheim
- Comena Rixheim
- Jet Line Horbourg Wihr...

www.icr-constructions.fr
Réalisation d'espaces professionnels

ICR Constructeur
Bâtiments Industriels Commerciaux

ICR Sarl 13 allée Ettore Bugatti - 68000 Colmar
Tél : 03 89 29 18 02 - Fax : 03 89 24 07 31

>> MADAME COMMERCE DE FRANCE 2008

Manou Heitzmann-Massenez décroche le Grand Prix

Manou Heitzmann-Massenez, dirigeante de la distillerie Massenez à Villé et présidente de l'Association régionale des industries alimentaires (ARIA) a obtenu le Grand Prix Madame Commerce de France 2008 en octobre dernier. Il lui a été remis dans les salons de la CCI de Paris, où de nombreuses personnalités entouraient le Secrétaire d'État chargé du commerce et des PME, Hervé Novelli. Parmi lesquelles Jean-Pierre Jouyet, secrétaire d'État aux Affaires européennes, Simone Weil et Jean-Pierre Raffarin, anciens premiers ministres et Pierre Simon, Président de la CCI de Paris.

DES RESPONSABILITÉS ET DES SUCCÈS

Manou Heitzmann-Massenez, conseiller du commerce extérieur de la France et membre titulaire



SUCCÈS APRÈS HÉLÈNE HEIMBURGER, C'EST MANOU MASSENEZ QUI REMPORTE LE PRIX

de la CCI, a été récompensée pour le rôle essentiel qu'elle joue dans la vie économique. Représentante assidue du secteur de l'agroali-

mentaire, elle contribue au développement de ses membres au-delà des limites régionales ou des frontières nationales.

MOLSHEIM SOUS LA RAMPE



Autre distinction concernant l'Alsace, le prix Madame Commerce de France et Prix d'Europe remis à Morena Christmann, dirigeante d'une enseigne de lingerie féminine à Molsheim, distinguée pour ses 15 ans de l'Association des artisans et commerçants de Molsheim. Autant d'années où elle s'est dévouée pour la cause des commerçants, montant des opérations valorisantes.

● CONTACT ● 03 88 38 76 63
morena.ch@wanadoo.fr

>> PFAFFENHOFFEN

Couleur Nature, naturellement

Six ans après son ouverture en 2002 avec l'appui du passeport Entreprendre de la CCI de Strasbourg et du Bas-Rhin, la boutique Couleur Nature de Sylvie Tschiegg à Pfaffenhoffen vient de faire peau neuve et de s'agrandir sur 30 m². Beaucoup de vert, de l'orange, un chemin de briques, des meubles épurés, du gazon à l'intérieur... « *Nous avons voulu de l'harmonie, explique Sylvie Tschiegg, un lieu en accord avec les produits que nous proposons* ». Déclinés selon l'option « cadeaux », ceux-ci relèvent des domaines de la beauté, de la santé et de la gastronomie. Lampes en sélénite, bijoux en pierre, paniers



BIEN-ÊTRE LE POINT COMMUN DE LA COLLECTION VENDUE PAR SYLVIE TSCHIEGG

garnis, etc. La gamme de prix est très large (à partir de 4 € pour les enfants qui souhaitent faire plaisir à leur maman...) et la clientèle vient de tout le Val de Moder. « *Notre plus c'est l'attention au bien-être* », confie Sylvie Tschiegg de plus en plus connue dans le domaine du développement personnel. À 150 mètres du nouveau Match et disposant de places de parking, c'est une boutique Couleur Nature relookée qui vous attend désormais.

● CONTACT ● 03 88 07 08 87
19, rue de Haguenau à Pfaffenhoffen

>> BENFELD

Isabelle Strauss, nouvelle présidente de l'UCAB

Elue le 17 juillet présidente de l'Union des commerçants et artisans de Benfeld (UCAB), Isabelle Strauss se félicite de l'augmentation des adhésions en moins d'un semestre.

« Il nous a fallu faire quasi du porte à porte, mais nous sommes passés de 26 membres à pas moins de 40. Notre objectif est d'arriver à 45 d'ici la fin de l'année, un chiffre qui correspond à la moitié des commerçants et artisans installés sur la commune. » Isabelle Strauss et son comité de douze personnes se sont attelés à la tâche sans tarder. Dès le 18 octobre, une journée d'animations a été organisée avec ouverture des magasins, musique, danses, jeux pour enfants, restauration, etc. L'équipe a ensuite embrayé sur les préparations de la Saint-Nicolas et de Noël sans oublier les négociations avec la mairie en ce qui concerne les emplacements de parking.



« La mission n'est pas de tout repos, déclare Isabelle Strauss, je suis très sollicitée mais il est important d'aller de l'avant. »

● CONTACT ● Isabelle Strauss
03 88 58 70 86

Trophée d'or pour ARCO 16

Premier prix national pour l'association des artisans et commerçants du Pays de Wissembourg, ARCO 16. Le Trophée d'or du concours organisé par « Commerce magazine » lui a été remis le 20 octobre dernier à Bercy en récompense de son initiative: la création d'une brochure d'annonces

commerciales éponyme à l'association qui a inspiré la naissance de la brochure franco-allemande « Hiwwe und Driwwe ». Une publication qui vivra tout au long de l'année grâce à un jeu hebdomadaire avec une radio locale.

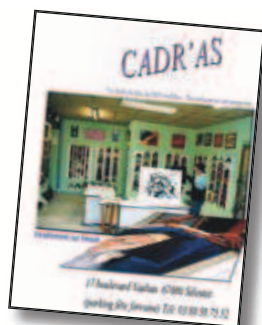
● CONTACT ● Laurent Crique
03 88 94 02 62

>> CADR'AS

Encadrement sur mesure

Créé en 2007 à Sélestat, le magasin Cadr'as fabrique des encadrements sur mesure, pour tableaux, photos, broderies, toiles, gravures, etc. Avec des baguettes en bois, dans des modèles rustiques ou contemporains, basiques ou haut de gamme, parmi plus de 1000 références. Le magasin comprend une partie vente et une salle d'exposition sur quelque 100 m², auxquels s'ajoute l'atelier de fabrication. Depuis l'ouverture, deux emplois ont été créés.

● CONTACT ● 03 88 5 75 52



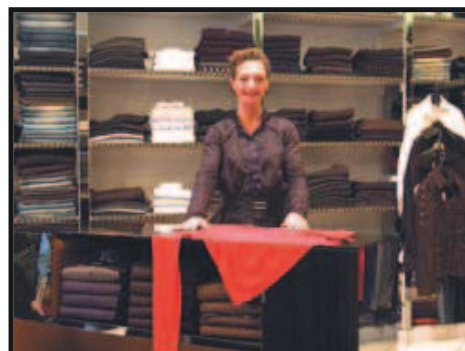
>> SCHILTIGHEIM

Jean's Tonic, la mode pour rayonner

Les yeux qui pétillent et un bonheur manifeste à évoluer parmi les belles matières, les coupes soignées, les détails qui font la différence. Monique Picquart aime les vêtements. Sa boutique Jean's Tonic, tout près de l'église de Schiltigheim regorge de pièces magnifiques.

De grands noms de la mode s'y côtoient: Karl Lagerfeld, Marithé et François Girbaud, Montana, Dolce & Gabbana, Thierry Mugler et bien d'autres. Du haut de gamme donc, servi avec une humanité vraiment exceptionnelle. Monique est à elle toute seule une philosophie du vêtement. Elle en parle comme d'une seconde peau, dit qu'il doit refléter l'âme du client ou de la cliente. Elle prend le temps, se met à l'écoute, capte ces détails qui disent la personnalité pour décrocher la pièce qui vous correspond et vous montrer en un tour de main comment la faire vivre une fois portée. Costumes et tailleurs, leggings et gants, robes, jupes

et vestes, ceintures, etc. la boutique ressemble à une palette dont l'on joue pour trouver la pièce maîtresse et les harmonies qui la feront chanter. On sort forcément avec le sourire de chez Jean's Tonic. Que l'on achète ou non, passer un



moment avec Monique c'est se sentir au centre du monde et sortir plus beau ou plus belle.

● CONTACT ● 03 88 62 96 72
1, Place de l'Église à Schiltigheim
www.jeanstonic.com

Maison Kammerzell
Idée cadeau !
Offrez un repas
Chèque cadeau valable 1 an
établi à la somme de votre choix
16, place de la Cathédrale à Strasbourg
Tel : 03 88 32 67 67
www.maison-kammerzell.com

Conseil en ressources humaines

Michael Page et Page Personnel : partenaires de vos recrutements

Michael Page

A l'écoute des mutations du monde du travail, Michael Page poursuit sa croissance et affirme son positionnement sur le marché du recrutement (CDD et CDI) de cadres confirmés. Présent dans la région Est depuis près de 8 ans, le leader du conseil en recrutement spécialisé appuie son organisation sur deux piliers fondamentaux : la qualité et la réactivité. Une politique volontariste relayée par une équipe de consultants spécialisés par métier et secteur ainsi que la spécialisation des consultants issus des métiers pour lesquels ils recrutent offrent aux clients et aux candidats des garanties supplémentaires reposant sur une culture et un référentiel communs. L'équipe désormais composée de 12 consultants couvre les métiers les plus recherchés par les entreprises régionales (Finance & Comptabilité, Commercial, Marketing,

Ingénieurs & Techniciens, ADV, Achats & Logistique, Immobilier & Construction et Audit, Conseil et Expertise). En fonction des profils recherchés par ses clients, l'équipe de la région Est peut également s'appuyer sur les compétences du réseau national Michael Page et faire appel à l'expertise de consultants spécialisés sur les métiers non représentés à l'heure actuelle en région, à savoir : Assurance, Banque, City, Communication, Distribution et Commerce, Hôtellerie & Restauration, Systèmes d'information, Juridique & Fiscal, Public & Parapublic, Ressources Humaines et Santé. Reconnu pour sa capacité à valider le savoir-faire et le savoir-être des candidats qu'ils recrutent, les clients du cabinet apprécient également la vérification systématique des diplômes des candidats ainsi que les prises de références effectuées auprès de leurs anciens employeurs.



Michael Page

Création : 1986 en France, ouverture du bureau de Strasbourg en 2000
Effectif : 260 Consultants en France ; une équipe de 12 consultants à Strasbourg
Domaine d'activité : conseil en recrutement spécialisé

Michael Page 5, rue du Dôme - 67000 Strasbourg
Tél. 03 90 22 70 10 - Fax : 03 88 23 21 61 - www.michaelpage.fr
relationsclients@michaelpage.fr

Michael Page
INTERNATIONAL

Page Personnel

Page Personnel est leader de l'intérim et du recrutement spécialisé et intervient sur le recrutement (CDD, CDI) et l'intérim de techniciens, d'employés, d'agents de maîtrise et de cadres premier niveau. Les consultants du bureau strasbourgeois sont spécialisés sur quatre familles de métier : ADV, Achats & Logistique, Comptabilité & Finance, Ingénieurs & Techniciens, Commercial. Autonomes, ils sont responsables de l'ensemble du processus de recrutement : gestion d'un portefeuille de clients, analyse des besoins des entreprises, définition du poste et du profil recherché, sélection des candidats et suivi de leur intégration au sein de l'entreprise.

L'organisation régionale répond à une motivation permanente : plus proches de leurs clients, ils sont davantage à leur écoute. Ces derniers ont besoin d'une relation privilégiée, de contacts directs et de conseils personnalisés. Leur dédier des équipes pour répondre de façon rapide et pertinente à leur besoins est donc essentiel. Dans un contexte très volatile où la pénurie de candidats est parfois criante, Page Personnel s'est imposé rapidement comme un acteur local majeur. Par ailleurs, Page Personnel veille au respect des principes d'égalité des chances et de non discrimination pour chacune des missions qui lui sont confiées.



Page Personnel

Création : 1994 en France, ouverture du bureau de Strasbourg en 2006
Effectif : 300 Consultants en France ; une équipe de 8 consultants à Strasbourg
Domaine d'activité : Intérim et recrutement spécialisé

Page Personnel 20, rue des Serruriers - 67000 Strasbourg
Tél. 03 88 22 82 30 - Fax : 03 88 23 10 64 - www.pagepersonnel.fr
relationsclients@pagepersonnel.fr

Page Personnel
INTÉRIM & RECRUTEMENT SPÉCIALISÉS

Savoir dénicher les perles rares



Entre séduction et peur de se tromper, les processus d'embauche tiennent parfois d'une longue parade. Mais, à trop attendre, les candidats peuvent perdre patience. >>

Cabinet, petite annonce dans la presse, recours à l'ANPE ou à l'APEC, participation à des salons, « job dating », etc.

Les entreprises n'ont de cesse d'affûter leurs outils de recrutement.



EMPLOI LA CRISE VA-T-ELLE STOPPER LES RECRUTEMENTS ?

Tous les moyens sont bons

L'emploi salarié a enregistré une diminution de 0,2 % au cours du deuxième trimestre 2008. Si au printemps, l'UNEDIC prévoyait une progression des intentions d'embauche, les tourmentes actuelles de l'économie l'ont contrainte à minimiser son enthousiasme. Les experts hésitent à dresser le tableau des tendances 2009 en matière d'emploi. Cela dit, même s'ils ralentissent ou stagnent chez les cadres et non cadres, les recrutements ne vont pas s'arrêter pour autant. Nombre d'entreprises, et c'est encore plus vrai pour les PME peu connues ou situées dans des régions jugées peu attractives, peinent à recruter... faute de candidats. La pénurie se fait particulièrement sentir dans l'hôtellerie-restauration, les services à la personne, la grande distribution, l'informatique, la santé, et dans une moindre mesure, l'industrie. « Certains profils sont très recherchés, surtout

ceux à double compétence, techniques et commerciales par exemple. Nous avons observé au cours des derniers mois une forte chute du nombre de candidatures par poste, en moyenne 34 par offre », affirme Catherine Kuntz du centre Apec de Strasbourg. « *Dans un marché comme cela, il faut optimiser les processus de recrutement. S'ils sont trop longs, les candidats risquent de trouver ailleurs.* »

S'INTERROGER SUR SES BESOINS

Pour espérer placer la bonne personne au bon poste, la première étape incontournable est d'identifier son besoin. Puis d'établir une fiche de poste précise dans laquelle sont mentionnées les activités et tâches, les compétences requises, les conditions de l'emploi et les évolutions envisageables. Cet exercice achevé, deux options possibles : regarder ses ressources en interne ou se tourner vers l'extérieur. Ces der-

nières années sont marquées par une multiplication des modes de recrutement. « Job dating », participation à des salons spécialisés, recours à des cabinets de recrutement, partenariats avec les écoles et universités, sites communautaires électroniques. Beaucoup ont tendance aussi à privilégier le réseau ou à puiser dans leur CV thèque. Dans cette panoplie de dispositifs, l'annonce d'emploi, diffusée dans la presse et surtout sur internet, demeure une valeur sûre. Qui dit offre, dit annonce. Reste alors à la rédiger. « *L'annonce doit être suffisamment attractive afin que les personnes en poste aient envie de rejoindre votre entreprise. Nous conseillons de donner un maximum d'informations sur le poste à pourvoir et des indications sur le salaire* », précise Catherine Kuntz. Une fois l'annonce diffusée, au recruteur de trier les CV reçus, sans omettre de répondre aux personnes qui n'ont pas été choisies. Histoire de soigner son image.

L'ENTRETIEN : DÉPASSER LE « J'AIME », « J'AIME PAS »

Quant à l'entretien, « *il ne s'improvise pas. Il faut être disponible, s'y préparer et avoir en tête les points que l'on va chercher à évaluer. Deux entretiens au moins sont en général indispensables pour cerner les compétences et la motivation du candidat. Il convient également de juger ses capacités à s'intégrer dans l'équipe et à la culture de la société.* » La responsable de l'Apec insiste sur le fait que le recrutement ne s'arrête pas à la signature du contrat. L'accueil et l'accompagnement à la prise de poste sont « *essentiels pour que la nouvelle recrue soit opérationnelle* » et qu'elle - et vous - ne regrettiez pas ce recrutement. ■

● CONTACT ● Apec Strasbourg
03 88 52 28 00
www.apec.fr

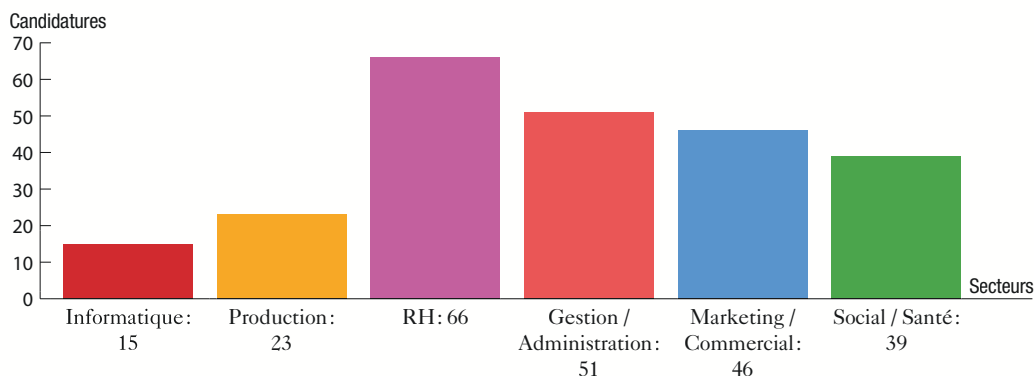


Les différents canaux d'embauche : annonces en tête

À la question « comment vous est parvenue la candidature du cadre finalement embauché? », les entreprises questionnées par l'Apec répondent:

- réponse à une offre d'emploi: 45 %
- candidature spontanée: 30 %
- réseau: 8 %
- CV thèques: 6 %
- forums, salons de recrutement: 4 %
- cooptation: 4 %
- autres (chasseurs de tête, stagiaires, associations d'anciens élèves...): 3 %

Nombre de candidatures par offre en fonction des secteurs au 1^{er} trimestre 2008 (source Apec)



Seniors : le coup de main des parrains

Face aux difficultés que peuvent rencontrer les seniors pour retrouver un poste, la Maison de l'Emploi et de la Formation de Strasbourg, la Direction Départementale du Travail et de l'Emploi et la COPIRE ont lancé une opération originale intitulée: « seniors, un parrain et ça repart ». Concrètement, une quinzaine de DRH et de chefs d'entreprises de

la région se sont portés volontaires pour parrainer un senior de leur secteur d'activité. Ces « parrains » s'engagent à rencontrer régulièrement leurs « filleuls », à partager leur expérience et leur réseau, à les aider à définir un plan d'action pour retrouver un emploi.

• CONTACT • 03 88 45 96 24
contact@maison-emploi-strasbourg.org

Simuler pour recruter

Pour réduire le turn-over et sécuriser les embauches, l'ANPE a développé la méthode de recrutement par simulation. En d'autres termes, les postulants ne sont plus évalués uniquement sur un entretien, mais doivent réussir des exercices pratiques adaptés au poste à pourvoir. Ainsi, chaque candidat réalise, seul ou en groupe, un ensemble d'actions concrètes: il doit respecter une organisation

du travail, réaliser des tâches et obtenir un résultat précis. Le recrutement par simulation est utilisé le plus souvent pour des emplois qui ne demandent pas de qualification particulière.

• SITE • www.anpe.fr

La CCI et l'alternance

Alternative aux longues études, débouchés concrets, plongée dans le monde du travail, l'alternance séduit de plus en plus de jeunes. Mais aussi de plus en plus d'entreprises, car ce système leur permet de recruter en toute quiétude: elles connaissent les candidats et leur potentiel. Chaque année, et pour répondre aux besoins du monde économique, le Pôle formation

CCI met en contact jeunes et PME dans le cadre de ses formations par alternance. Formations qui portent sur bon nombre de métiers du tertiaire.

En parallèle, le Service Emploi Formation (SEF) propose différentes formations réservées aux demandeurs d'emploi sans qualification. Il s'agit d'une part de cursus de quatre mois pour les

métiers d'employé de commerce, hôte de caisse et téléopérateur. Et d'autre part, de cursus sanctionnés par un diplôme: BEP vente action marchande ou bac pro commerce. De plus, le SEF, en étroite collaboration avec les entreprises, offre également la possibilité aux jeunes de moins de 26 ans, par le biais des contrats de professionnalisation, d'acquies une première expérience sur des métiers tels

que préparateur de commande, employé de commerce ou hôte de caisse.



Pour les formations en alternance :
Philippe Authier
03 88 43 08 91
Pour les enseignements du Service
Emploi Formation :
Marie-France Seiler
03 88 43 08 54
mf.seiler@strasbourg.cci.fr

>> TÉMOIGNAGES

Laurent Attali SAAM-Network à Geispolsheim

« Priorité aux stagiaires »

Chaque année, les collectivités locales, l'État et les autres institutions publiques passent quelque 1 200 000 appels d'offre. Les entreprises n'ont plus la capacité de collecter la totalité des annonces. C'est là qu'intervient Info Trade 2000, la plate-forme fondée par Laurent Attali en 2000. Elle opère une veille sur les marchés publics et transmet aux entreprises les annonces susceptibles de les intéresser. Un créneau porteur, puisque la PME a accru son chiffre d'affaires et le nombre de ses salariés. « Nous recrutons chaque année plusieurs personnes, surtout des informaticiens et des commerciaux. Nous recherchons en priorité des jeunes gens qui ont effectué un stage de quatre à six mois dans notre entreprise. Nous trouvons ces stagiaires par le biais de salons et grâce à nos contacts avec les universités et les écoles. L'avantage d'embaucher des stagiaires est que l'on



évite les mauvaises surprises. Et pour notre société, cela permet de réduire les coûts pour la recherche de collaborateurs. Toutefois, je ne suis pas certain que, dans le futur, nous conservions ce système. Nous voudrions embaucher des gens plus expérimentés. Pour cela, nous passerons par les réseaux classiques de recrutement. » Avec un bémol cependant: « la crise nous contraindra peut-être à ne pas prendre de grands risques en matière de recrutement. »

• CONTACT • 03 88 55 52 25
contact@infotrade2000.com

Marc Henriet Gérant du restaurant La Terrazza à Strasbourg

L'important est de fidéliser

À cœur du centre historique de Strasbourg, le restaurant La Terrazza est connu pour ses spécialités italiennes et pour la mixité de sa clientèle: habitués du quartier, hommes d'affaires, touristes. Comme beaucoup de ses confrères, le gérant, Marc Henriet (à droite sur la photo), peine à trouver du personnel. « Il y a quelque temps, j'avais passé une annonce pour le recrutement d'un barman, je n'ai eu que deux candidatures. Je pense que l'amplitude horaire dissuade certains de faire ce métier. » Alors, pour mettre toutes les chances de son côté, Marc Henriet n'hésite pas à taper à toutes les portes. « J'ai pris part à un « job dating » et pu rencontrer des demandeurs d'emploi. J'ai ainsi créé un « vivier » de candidats potentiels. Je



suis aussi en relation avec la branche hôtellerie-restauration de l'ANPE. Je n'hésite pas non plus à mettre un écriteau sur ma porte. Et s'il le faut, je rappelle d'anciens apprentis. Pour l'instant, je touche du bois, j'ai une bonne équipe. Et puis, j'essaie d'entretenir une ambiance conviviale qui fait que les employés n'ont pas envie d'aller voir ailleurs. »

• CONTACT • La Terrazza
Rue du Vieux-Marché-Aux-Poissons
03 88 23 00 69

Élise Minard Responsable du recrutement au sein du Groupe Atlantic

Le rapport candidat - entreprise s'inverse

Entreprise industrielle de 3 500 salariés, Groupe Atlantic fabrique et commercialise différents produits en lien avec le confort thermique: chauffages, pompes à chaleur, nouvelles énergies... Le groupe dispose de différents sites de production et filiales, dont deux en Alsace, à Saint-Louis et aux environs de Strasbourg. En 2008, l'entreprise a recruté 350 personnes. Pour trouver les profils adéquats, Groupe Atlantic s'est doté d'une cellule recrutement de quatre personnes et de cinq consultantes (psychologues). « Nous avons abandonné l'annonce dans la presse écrite à cause de ses coûts trop élevés », explique Élise Minard, responsable du recrutement. « Nous diffusons nos annonces d'emploi sur internet. Les candidats peuvent aussi postuler en ligne sur notre site. Par ailleurs, nous participons à des forums organisés par les écoles, nous sponsorisons des actions, nous prenons part à des salons, plus d'une vingtaine cette année ». Dont celui qui s'est tenu à Strasbourg en septembre dernier. Car aujourd'hui en matière



de recrutement, l'important est de « savoir séduire les candidats et parler du groupe et de ses atouts. Le marché de l'emploi est tendu et nous connaissons des difficultés à recruter, en particulier des soudeurs, des techniciens de maintenance ou encore des ingénieurs. Nous souffrons peut-être du fait que notre groupe ne soit pas encore très connu et que l'emplacement géographique de certains de nos sites n'est pas couru. Quant à nos prévisions d'embauche pour 2009, nous restons prudents. »

• SITE • www.groupe-atlantic.com

Frédéric Bastian Maison de la Presse à Haguenau

Oui aux candidatures spontanées

Responsable des achats et co-gérant de la Maison de la Presse de Haguenau, Frédéric Bastian se charge lui-même des recrutements. « Nous recevons en moyenne 3 à 4 CV par semaine. Je les conserve dans un classeur et quand nous avons besoin de personnel, en principe des vendeurs, je puise dedans. Je reçois les candidats en direct pour cerner leurs motivations. Cette année, nous avons procédé à trois recrutements. Je ne sais pas ce qu'il en sera dans le futur. Nous commençons à sentir la crise par une baisse de fréquentation et notre chiffre d'affaires stagne. Dans ces conditions, il est difficile de dire si nous allons recruter prochainement ou pas. »



• CONTACT • Maison de la Presse
27 Grand Rue à Haguenau
03 88 93 92 88

FIN DE DOSSIER

>> FRANCE NUMÉRIQUE 2012

Le plan de développement de l'économie numérique

Publié fin octobre, le plan de développement de l'économie numérique « France numérique 2012 », décidé par le président de la République, comprend 154 mesures d'accompagnement pour accroître l'usage du numérique dans les entreprises.

Le plan de développement de l'économie numérique repose sur les travaux de 133 ateliers menés dans toute la France depuis mai 2008. Une large concertation mise en place par Éric Besson, secrétaire d'État chargé de la prospective, de l'évaluation des politiques publiques et du développement de l'économie numérique.

DES PRIORITÉS ET UNE IMPLICATION DE LA CCI

Le plan repose sur quatre priorités: permettre l'accès aux réseaux et services numériques pour tous, développer la production de contenus numériques, accroître et diversifier les usages et services du numérique dans les entreprises, les administrations et auprès des particuliers et enfin, moderniser la gouvernance de l'économie numérique.

La CCI, sous l'impulsion de ses élus, s'est mobilisée afin de renforcer ses propres actions, parmi lesquelles:

- encourager et valoriser l'entrepreneuriat dans les secteurs innovants de l'économie numérique
- accompagner les jeunes entreprises du secteur du numérique aux étapes clés de leur croissance
- améliorer l'accessibilité numérique des services publics

- renforcer la dématérialisation des échanges (entre entreprises, entre les administrations et les entreprises...)
- développer le commerce électronique
- mobiliser les réseaux d'appui (dont les CCI) pour accompagner les entreprises dans la mise en œuvre des bonnes pratiques du numérique
- mettre en place ou développer des filières de formation tout au long de la vie dans le domaine des technologies numériques et inciter au développement des formations à distance *via* Internet.

Un certain nombre de ces mesures devraient être génératrices d'activités pour des opérateurs liés à l'écosystème numérique: chaînes de télévision, opérateurs, BTP, etc. D'autres ont comme ambition d'être à la source de terrains fertiles en termes d'innovation (statut de l'auto entrepreneur, etc.) pour les secteurs des TIC. ■

● POUR TÉLÉCHARGER LE DOCUMENT COMPLET ●
www.francenumerique2012.fr

CONTACT CCI Jean-Marc Kolb
 03 88 75 25 95

DEMOtronic

Traitement de Déchets
 d'Equipements Electriques
 & Electroniques



44, route Industrielle de la Hardt
 ZI - 67120 MOLSHEIM
 Tél. 03 88 38 28 00 - Fax 03 88 38 28 58
 E-mail: demotronic@wanadoo.fr

Spécialisé dans l'intégration et la gestion technique du bâtiment, Yves Charles met son expertise d'intégrateur de matériel au service des maîtres d'ouvrage, maîtres d'œuvre, entreprises d'électricité. Spécificité et atout : sa certification d'intégrateur pour systèmes domotiques immotiques - système KNX (voir encadré).

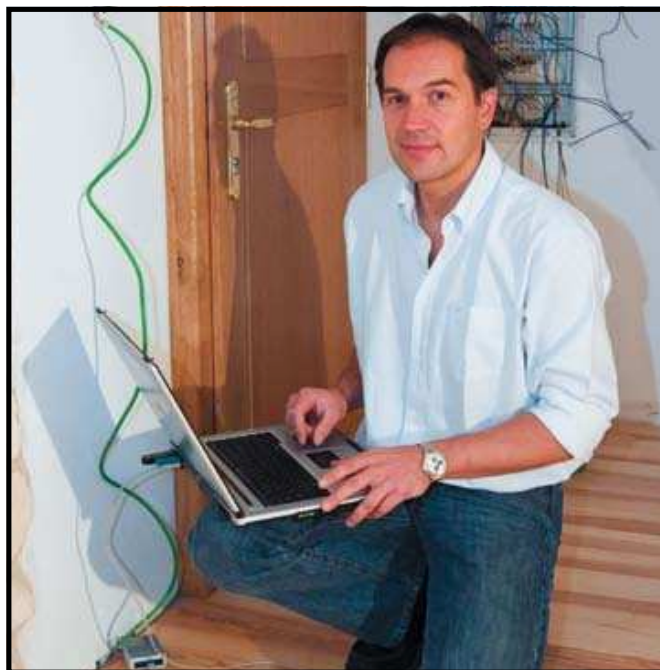
>> BLAESHEIM

Yves Charles, IEC, Ingénierie et Concept

A Blaesheim, le bureau IEC, Ingénierie et Concept, est un bureau d'études en électricité du bâtiment, et un spécialiste en bâtiments communicants : intégration de matériels communicants - paramétrage et mise en service. « C'est un nouveau métier en France, souligne Yves Charles, qui s'achemine vers sa deuxième année d'exercice. Avant, la gestion du lot électricité n'était pas prise en compte dans les appels d'offres. Avec les nouvelles réglementations liées au Grenelle de l'environnement et les obligations de générer des économies, la gestion de l'éclairage, des ouvrants et de l'exploitation des apports naturels sont quasiment incontournables. Nous sommes dans une ère où la domotique prend toute sa place, que ce soit en résidentiel, ou dans le tertiaire où l'on parle plutôt de gestion technique ». Diplômé en électrotechnique et en assistance technique d'ingénieur, Yves Charles a appris le métier d'intégrateur chez Hager, où il a exercé durant 13 ans. Sa volonté d'évoluer l'a ensuite conduit à prendre la responsabilité pendant cinq ans du département électrique d'un bureau d'études spécialisé dans les fluides.

L'ASSISTANCE AUX MAÎTRES D'OUVRAGE

Contacté par un constructeur leader en Allemagne lors du lancement de sa gamme de produits en France, il saisit enfin la perche - « le moment était venu pour me lancer » - et crée son bureau d'études spécialisé dans le conseil, l'assistance aux maîtres d'ouvrage. Tout en donnant une plus grande crédibilité à sa fonction d'intégrateur en systèmes communicants. La première année, il noue de nombreux partenariats avec des constructeurs, qui le recommandent auprès des installateurs. Depuis, il assure cette activité d'intégrateur à 80 % de son temps, le reste étant consacré à des conseils ponctuels pour



EXPERTISE DE LA CONCEPTION À LA MISE EN SERVICE DE L'INSTALLATION

des bureaux d'études, architectes et maîtres d'ouvrage.

DES BÂTIMENTS COMMUNICANTS

Du fait de sa spécialité en système KNX, protocole de communication ouvert, il s'est forgé une réputation qui l'amène à se déplacer sur la France entière. « C'est un "bus" de communication européen, auquel ont accès tous les constructeurs de matériels électriques : appareillages, électroménager, chauffage, volets roulants, etc. » Son outil : un logiciel capable de faire communiquer tous les produits entre eux. Son « plus » : connaître tous les produits et avoir accès à toutes les bases de données des constructeurs *via* ses partenariats. Il est d'ailleurs certifié en tant qu'intégrateur pour les différents systèmes domotiques existant sur le marché. « Un bâtiment communicant n'est pas un gadget, mais un

outil qui permet de faire des économies d'énergie s'il est bien géré. Par exemple, en exploitant les apports naturels comme la lumière ou le soleil », conclut Yves Charles. IEC Ingénierie et Concept fournit un ensemble de prestations, depuis la recherche de solution à l'étude de conception et au cahier des charges, l'assistance à la maîtrise d'ouvrage ou la maîtrise d'œuvre jusqu'à la mise en service des installations.

• **SITE** • www.iec-ingenierie.fr

KNX Depuis fin 2006, le protocole KNX et tous ses média de communication (TP, PL, RF, IP) sont reconnus par ISO/IEC 14543-3-x pour la publication comme standard international. **KNX est le seul standard ouvert au monde pour l'automatisation de l'habitat et du bâtiment communicant. Le système EIB/KNX met en réseau toutes les applications et services d'un bâtiment.**

CE QUE LUI A APPORTÉ LA CCI

« En présentant mon projet devant un parterre de professionnels, j'ai eu un retour très positif. Cela m'a conforté dans sa concrétisation. Par contre, au début, on se sent seul. J'ai décidé de m'inscrire au club des créateurs. La notion de réseau est très importante pour moi et les échanges que je peux nouer à la CCI sont à la fois intéressants et constructifs, et l'ambiance conviviale. »

>> AURÉLIE HERTRICH, ALSAGRAPH

Création graphique, logos, mise en page, sites Internet et réalisation de tous types de supports imprimés jusqu'au grand format : Aurélie Hertrich se veut l'interlocutrice communication des PME-PMI. Sa société, Alsagraph, a son siège à Illkirch-Graffenstaden.

L'agence de communication pour PME

Après plusieurs expériences professionnelles liées à la gestion de projets et à la communication, Aurélie Hertrich décide de mettre à profit sa connaissance du tissu des petites entreprises et de leurs problématiques en créant sa propre agence en juin 2007. « Je me suis aperçue que les PME - voire les associations - avaient une connaissance généraliste des techniques d'impression et des supports de communication, qu'elles avançaient de plus en plus dans la mise en page, mais n'arrivaient pas forcément à finaliser leurs projets pour les rendre exploitables par un imprimeur ». Sa société a pour but de répondre à leur demande en liant souplesse de mise en œuvre et adaptabilité.

CRÉATION GRAPHIQUE ET MISE EN PAGE

« Au plus près de la demande de mes clients, j'anticipe leurs besoins et leur propose une offre adaptée. J'assure le suivi du projet, de la définition du support à sa livraison », explique Aurélie Hertrich. Celle-ci effectue en général les mises en page elle-même, conçoit des sites internet, tout en faisant appel à des dessinateurs ou caricaturistes lors de demandes particulières. Lorsqu'elle conçoit un logo, elle l'imagine dans un objectif d'exploitation illimitée. Déclinaisons papier, textile, vinyle... Aurélie Hertrich se spécialise aussi dans l'impression sur grands formats, véhicules ou bâches publicitaires.

COÛTS OPTIMISÉS

À l'écoute de ses clients, elle finalise leurs projets en intégrant leur réflexion dans la démarche. Le « plus » qu'elle leur apporte est une vision globale avec prise en compte des objectifs, des moyens financiers et humains de l'entreprise, de la cible visée. Ce sont des PME-PMI et des créateurs d'entreprises, qu'ils soient issus



ÉVÉNEMENTIEL ALSAGRAPH A RÉALISÉ L'IMPRESSIION DES BÂCHES DE L'EXPOSITION « ENQUÊTE DE MATHS » AU VAISSEAU

des secteurs du commerce, des services, associations ou grossistes. À partir du bouche à oreille, Aurélie Hertrich a réussi à obtenir des budgets émanant d'administrations ou de grandes entreprises. « Je gère des projets nécessitant une grande réactivité; mon point fort est ma capacité de gérer le flux tendu, comme des panneaux d'exposition réalisés en trois jours ».

IMPRIMERIE, GRAND FORMAT, TEXTILE

Quelques exemples de prestations: la réalisation de calicots événementiels ou de bâches pour les entreprises du bâtiment - habillages de façades ou d'échafaudages -, de la mise en page à l'impression, jusqu'au façonnage. À chaque utilisation son support, souple ou rigide, sur PVC, papier, moquette, etc. Il lui arrive de donner des effets particuliers, mariant par exemple le bois. Si son siège est établi à Illkirch, ses clients sont répartis sur toute l'Alsace. Elle se déplace chez eux, gère ses prestations de bout en bout, s'occupant du développement commercial d'Alsagraph. Grâce à Internet, elle réalise également des prestations

pour des entreprises situées à l'autre bout de la France. Son site est à la fois commercial et didactique. Elle y énumère les différents procédés d'impression - offset, sérigraphie, tamponographie, numérique et les spécificités techniques de la création: pixellisation, résolution, colorimétrie. L'internaute peut formuler sa demande de devis en toute connaissance de cause, voire la traiter en direct jusqu'au bon à tirer et au règlement de la prestation. Des tarifs y figurent pour des prestations standard en fonction d'un nombre de pièces. Une autre illustration de sa réactivité. ■

• CONTACT • 06 99 52 00 84
www.alsagraph.fr

CE QUE LUI A APPORTÉ LA CCI

« Titulaire du Passeport Entreprendre, j'ai apprécié les conseils du Jury; en tant que jeune créateur on a toujours des interrogations. Ensuite, je me suis inscrite au club des créateurs, car je cherchais à avoir des échanges. Faire partie d'un réseau est primordial lorsqu'on débute ».

CONTACT CCI Espace Entreprendre
June Marchal
03 88 75 24 25

>> ANNIVERSAIRE

10 ans de créations d'entreprises

Le jeudi 5 février 2009 Cap Création (association d'aide à la création / reprise d'entreprises) fête ses 10 ans.

À l'occasion de cette soirée anniversaire elle organise sa 4^e édition du Créathon (événement ayant pour but de lever des fonds au bénéfice des créateurs / repreneurs d'entreprises).

Cet instant festif mettra à l'honneur les créateurs soutenus au cours de la décennie. Entrée sur invitation.

CONTACT CCI Jennifer Laas,
03 88 75 24 83

>> OBSERVATOIRE DES MÉTIERS, COMPÉTENCES ET BESOINS EN FORMATION

Les métiers du commerce de détail

L'Observatoire des métiers, compétences et besoins en formation, initié par la CCI de Strasbourg et du Bas-Rhin, vient de publier une étude sur le commerce de détail. Elle décrit l'évolution prévisionnelle des métiers dans cette branche.

« Plus de 23 000 téléchargements de nos études sur internet depuis 18 mois : c'est une preuve du besoin de vision prospective des entreprises et un encouragement à poursuivre notre travail d'observation dans tous les secteurs concernés par notre CCI », annonce Marcel Schott, président de la commission « formation » à la CCI de Strasbourg et du Bas-Rhin. Et de rajouter : « Après avoir étudié l'évolution prévisionnelle des métiers et des compétences dans deux secteurs industriels majeurs* et dans le BTP, nous publions aujourd'hui une étude régionale sur le commerce de détail avec une méthodologie inchangée. » Avec 98 250 salariés dans 11 000 établissements, le commerce de détail représente 50 % des effectifs et 60 % des établissements du secteur. En 2006, les effectifs ont globalement progressé de 0,4 %, avec une hausse de l'emploi dans les magasins spécialisés ou l'habillement, une baisse dans les magasins d'alimentation. Le secteur piétine car il subit de front la concurrence accrue des hard discounters et de la grande distribution, l'implantation des franchises dans les centres-villes, la baisse du pouvoir d'achat, etc.

DU MOUVEMENT DANS LES MÉTIERS

Pour se démarquer de la concurrence, les détaillants n'ont qu'une alternative : la qualité. Qualité des produits et services proposés et qualité des personnels. À ce titre, les personnes recherchées sont de plus en plus diplômées. Ainsi, et pour répondre aux exigences croissantes des consommateurs, les métiers du commerce mutent. Des compétences managériales, l'acquisition d'une véritable « culture client », des connais-

ances en langues et en merchandising deviennent incontournables. Manager logistique, hôtesse de caisse, responsable qualité, tous ces métiers - et bien d'autres encore - connaissent des évolutions. Pour les définir, le rapport de l'Observatoire classe les emplois de la branche en trois catégo-

ries : métiers en évolution positive dont le contenu est appelé à s'étoffer, métiers émergents, ou nouveaux, et enfin, métiers en évolution négative, dont le contenu tend à s'appauvrir (voir tableau ci-dessous).

Ainsi, par exemple le directeur de magasin du futur devra renforcer

ses qualifications dans les domaines des ressources humaines, de l'analyse chiffrée, du marketing et de la communication. Le conseiller vente devra être à la fois un spécialiste de son produit et des relations avec les clients.

Tous les commerçants sont unanimes : ils peinent à recruter,

LES MÉTIERS EN MOUVEMENT

Le schéma ne prend en compte que les métiers définis en mouvement par le panel

ÉVOLUTION : ● Forte ● Moyenne ● Faible

Métiers en mouvement	Facteurs d'évolution	Évolution des produits et/ou des services	Évolution des outils de gestion (informatisation...)	Développement des compétences, poly-compétences et /ou poly-activité	Évolution du comportement d'achat
MÉTIERS EN ÉVOLUTION POSITIVE					
Directeur de magasin		●	●	●	●
Manager logistique		●	●	●	●
Responsable de rayon		●	●	●	●
Conseiller vente		●	●	●	●
Hotesse de caisse		●	●	●	●
Libraire		●	●	●	●
Opticien		●	●	●	●
Audioprothésiste		●	●	●	●
Préparateur en pharmacie		●	●	●	●
MÉTIERS ÉMERGENTS					
Responsable qualité hygiène (boutique alimentaire)	Lié aux évolutions réglementaires et juridiques (hygiène qualité et sécurité) dans le secteur alimentaire				
Responsable Assurance Qualité (pharmacie)		●		●	●
Responsable marketing et communication				●	●
Métiers des nouveaux services à la clientèle				●	●
MÉTIERS EN ÉVOLUTION NÉGATIVE					
Employé administratif (comptabilité, RH)			●		
Réceptionnaire		●	●		
Conditionneur en pharmacie		●	●		

DEGRÉ ACTUEL DE TENSION DES MÉTIERS (EXTRAIT)

Le tableau ne prend en compte que les postes signalés par le panel et les métiers spécifiques au secteur.

● Forte Pénurie ● Pénurie ● Équilibre ● Sureffectif

LES MÉTIERS D'ENCADREMENT ET DE LA VENTE	
Pharmacien ●	Conseiller vente ●
Directeur de magasin ●	Vendeur libre-service ●
Responsable de réseau ●	Vendeur installateur ●
Responsable de secteur ●	Serveur - vendeur ●
Responsable de rayon ●	Employés commerciaux (ELS) ●
Opticien boutique ●	Libraire ●
Audioprothésiste ●	Fleuriste ●
Préparateur en Pharmacie ●	
LES MÉTIERS PÉRIPHÉRIQUES	
Pâtissier ●	Charcutier ●
Cuisinier fabrication ●	Boucher d'étal ●
Poissonnier ●	Boucher fabrication ●
Boulangier ●	Traiteur ●
Hôtesse de caisse ●	Fruit et légumes ●
Crémier Fromager ●	Tailleur ●
Retoucheuse ●	Opticien atelier ●
LES MÉTIERS DE LA LOGISTIQUE	
Manager logistique ●	Magasinier ●
Employé logistique ●	
LES MÉTIERS SUPPORTS	
Contrôleur de gestion ●	Responsable RH ●●
Responsable administratif - financier ●●	Employé administratif (comptabilité, RH.) ●
Comptable ●	Agent de maintenance ●

notamment dans les domaines de l'alimentaire et du paramédical. Déficit d'images de certaines fonctions, manque de candidats ou candidats ne possédant pas les qualifications adéquates. Bilan: de nombreux postes de vendeurs et de cadres sont à pourvoir et les profils idéaux se font rares. Pour preuve, le tableau ci-dessous qui démontre que certains métiers subissent la pénurie.

SORTIR DE L'IMPASSE GRÂCE À LA FORMATION

Pour combler le manque en personnel qualifié, explique la CCI, il existe une solution qui a fait ses preuves: l'alternance. Outre son coût effectif très faible, elle permet de former le jeune très tôt à la culture du magasin. L'étude préconise également le recours à la formation des salariés en poste en vue d'accroître leurs compétences. Une nouvelle tendance se développe fortement dans le secteur: les outils d'auto-formation en ligne.

Marcel Schott conclut que « cette étude, comme les précédentes, propose

un certain nombre de pistes d'action que notre CCI va s'employer à traduire dans les faits en agissant en interne et vis-à-vis des partenaires externes de l'emploi et de la formation ». 14 actions concrètes ont donc été formulées dans le rapport sur les axes suivants: valoriser les métiers de la vente, adapter les formations aux besoins réels du secteur et enfin motiver et fidéliser les personnels.

* industries agro-alimentaires, électriques et électroniques

CONTACT CCI Mireille Hahnschutz 03 88 43 08 33

MÉTHODE

Pour mener à bien cette étude, 50 entreprises représentant 9 % des effectifs du secteur ont été interrogées. Des rencontres ont également eu lieu avec un organisme de formation et deux associations de commerçants.

“open up,*”

Coaching
Recrutement
Bilan de compétences
Gestion de carrière
Conduite de changement

LAWEN PARTNER
■ Conseil en Ressources Humaines

10 Place du Temple Neuf ■ 67000 Strasbourg
03 88 22 47 04 ■ contact@lawen-partner.com

néo.commuter © 000091007 / ianhering

*épanouissez-vous

>> SCIENCES DE L'HOMME

Misha dans ses murs

Installée sur le campus de l'Esplanade à Strasbourg, la Maison interuniversitaire des sciences de l'homme - Misha - a été inaugurée en octobre dernier. Son objectif: promouvoir les recherches dans les domaines des sciences de l'homme et de la société.

Allée du Général Rouvillois, au cœur de la cité étudiante strasbourgeoise de l'Esplanade, la Misha accueille des équipes de chercheurs, une bibliothèque de recherche, des salles de conférences et un espace de valorisation scientifique ouverts au public. Inscrit dans le contrat triennal de Strasbourg, ville européenne, le projet, porté par l'Université Marc Bloch et la Région Alsace, a été financé par l'État et les collectivités territoriales. Coût total: 12,2 M€. Bâtiment, projet scientifique et nœud du maillage territorial sont au cœur de ce dispositif que constitue le

réseau des Maisons des Sciences de l'Homme. Après une année de mise en place des activités, la directrice, Christine Maillard a pu mettre en évidence la viabilité du projet. Le nouveau bâtiment, clair et spacieux a été conçu par l'architecte Fabienne Bétoulaud comme un lieu structurant. Unité de services et de recherche, la présence du CNRS y témoigne de son engagement à faire de Strasbourg une des grandes capitales de la recherche. L'objectif à terme énoncé par Bernard Michon (Université Marc Bloch): créer un pôle de recherche alsacien avec l'Université de Haute-Alsace de Mulhouse. Un souhait partagé par

l'ensemble des élus présents à l'inauguration du bâtiment, parmi lesquels Adrien Zeller, président du Conseil Régional d'Alsace et Jacques Bigot, président de la CUS. « Dans une région qui développe des pôles d'excellence, nous aurons toujours besoin de réflexion sur la place de l'homme. Pourquoi ne pas devenir un pôle d'excellence en bioéthique? », a-t-il suggéré.

● CONTACT ●
03 88 41 63 00
www.misha.fr



La Misha en chiffres

- 150 enseignants-chercheurs des Universités
- 20 chercheurs CNRS
- 81 chercheurs associés
- 60 personnels ingénieurs, techniciens et administratifs
- 215 doctorants

>> APPRENTISSAGE

Des primes non réclamées par les PME

Les entreprises qui embauchent des apprentis ont droit à une prime forfaitaire versée par la Région Alsace pour les contrats signés après le 1^{er} juillet 2004. L'administration régionale constate qu'un nombre non négligeable d'entreprises ne donne pas suite à ses courriers demandant l'envoi de R.I.B pour pouvoir effectuer les virements. Les primes 2004 non réclamées au 31 décembre 2008 ne pourront plus être versées aux bénéficiaires.

Pour vous assurer que les montants dus vous ont été versés, la Région met au service des entreprises un site internet consultable à tout moment. À la première consultation, vous créez votre compte, avec un mot de passe qui vous sera propre, pour garantir la confidentialité de l'information.

● SITE ● <http://ivea.region-alsace.eu>

Deux dates à retenir

Au début de chaque année, le Point A contacte les entreprises pour recenser les places d'apprentissage programmées pour l'été. Deuxième quinzaine de janvier, vous recevrez un message électronique vous invitant à déposer vos offres sur le site de la CCI.

● SITE ● www.apprentissage67.fr

Pour fournir aux candidats à l'apprentissage toutes les informations utiles, la CCI organisera au Pôle formation la « Nuit de l'Orientatation et de l'Apprentissage » le 7 Février 2009.

Pour en savoir plus sur cette manifestation, pensez à lire le Point Eco de Janvier/Février 2009!

KOWEN Management

Stratégie - Organisation - Coaching d'Entreprises - Développement

Dirigeants de PME, vous souhaitez améliorer les performances de votre entreprise, la développer par de nouvelles opportunités internes, faire de la croissance externe en reprenant une autre entreprise?

KOWEN Management, Cabinet Indépendant, vous apporte une nouvelle dynamique ...

Contact :

Tel/fax + 33 (0)3 88 63 00 59 / Mobile + 33 (0)6 07 63 11 51 / conseil@kowen-management.fr / France - 67410 Rohrwiller

... avec 5 domaines d'intervention pour développer votre compétitivité :

- Stratégie et organisation: optimiser les performances de l'entreprise
- Développement des activités: croissance interne
- Rapprochement de PME: croissance externe
- Coaching d'entreprises
- Management intérimaire

Plus d'info sur www.kowen-management.com

Let'Post

Le postage en ligne depuis votre PC



TBWA CORPORATE - Maileva - RCS Bobigny B 424 335 693 - © Real Lies - Laurent & Laurence



Let'Post, cliquez, c'est posté !

Une boîte aux lettres dans votre PC, vous connaissez plus simple pour gagner du temps ?
Avec Let'Post, le nouveau logiciel de postage en ligne de Maileva co-développé avec Sagem,
vous optimisez très simplement toute la gestion de vos envois professionnels.
Let'Post imprime, met sous pli, affranchit et envoie votre courrier en un seul clic.

Maileva
FILIALE DU GROUPE LA POSTE

Pour en savoir plus, rendez-vous sur : www.maileva.com
ou contactez-nous au : **N°Azur 0 810 802 801**

PRIX D'APPEL LOCAL

Pouvoir d'achat, comportements des clients, concurrence entre pays, météo, etc. la première industrie de France, est tributaire de nombreux facteurs. À l'aube d'une année qui s'annonce difficile, la profession se structure dans un objectif de qualité. Georges Klaerr-Blanchard, délégué régional au tourisme, représentant de l'État dans la région, nous livre son point de vue sur la situation en Alsace.

>> ENTRE FRAGILISATION ET ÉVOLUTION

Le tourisme, une industrie à choyer

Point Eco. Un million de touristes supplémentaires ont visité l'Alsace l'an dernier, une hausse due « en partie non négligeable à l'arrivée du TGV-Est », se félicitait récemment le président du comité régional du Tourisme, Jacques Dreyfuss. Comment voyez-vous la fin de l'année 2008 ?

Georges Klaerr - Blanchard. Le TGV a eu un effet bénéfique, non seulement par son effet « direct », mais surtout par l'image qui a été véhiculée sur la région. Ce sont les zones urbaines qui ont le plus profité de l'augmentation des visiteurs, et plus particulièrement Strasbourg et Colmar. La route des Vins et les Vosges n'ont pas obtenu l'impact escompté. Je pense que 2008 devrait s'achever avec des résultats quasiment identiques à 2007 en termes de fréquentation. En Alsace, l'hôtellerie a continué à tirer son épingle du jeu après l'effet d'opportunité lié au lancement de la liaison TGV. Les campings malheureusement ont pâti d'une météo défavorable. Ceux qui s'en sortent ont proposé un hébergement en mobile homes ou bungalows et développé des animations. Le TGV a également donné un regain au tourisme d'affaires avec un retour apprécié des séminaires, en progression de 10 à 12 % en 2007. Ce bilan doit être nuancé



APPUI GEORGES KLAERR - BLANCHARD ASSURE LE SUIVI DE LA POLITIQUE DE L'ÉTAT

car d'autres secteurs ont subi une baisse. La clientèle étrangère est très volatile et les réservations s'effectuent de plus en plus en dernière minute. La crise économique et financière commence à se faire sentir, mais nous nous attendons à une baisse sensible des chiffres d'affaires, notamment dans la restauration.

Point Eco. Certains nous reprochent le manque de structures d'accueil, d'autres estiment qu'il faut réinventer l'offre touristique en Alsace. Que pensez-vous des

ouvertures d'hôtels prévues face à la situation économique actuelle ?

GKB. Je pense que les années fastes sont derrière nous. Nous aurons sans doute un phénomène de cisaille avec une augmentation de l'offre de qualité et une diminution de la fréquentation. Avec la réforme annoncée du classement de l'hôtellerie, les indépendants qui ont besoin de rénover leurs établissements devront se montrer dynamiques. La plupart manquent de moyens pour investir et la revente de leurs établissements sera difficile. Leur développement repose à la fois sur une remise aux normes et sur l'innovation. Certains d'entre-eux pourront bénéficier d'aides de la Région Alsace et du Département du Bas-Rhin. L'État annonce également des prêts à taux réduit avec un remboursement différé pour tout projet de modernisation. À condition de viabilité. L'Alsace est en concurrence forte avec l'Allemagne et l'Autriche pour la qualité de ses prestations. Un défi qui est en train d'être relevé par certains hôteliers-restaurateurs, qui s'attachent à marier les équipements de bien-être à leur offre.

>> LA DÉLÉGATION RÉGIONALE AU TOURISME

Représentant de l'état

Le délégué régional au tourisme assure, sous l'autorité du Préfet de région, le suivi des actions concourant à la mise en œuvre de la politique de l'État en faveur du secteur du tourisme. Parmi ses missions: le développement durable du tourisme, le développement de la qualité et de l'accessibilité des établissements et des sites touristiques, l'application de la réglementation comme le classement des établissements, de

même que l'expertise et l'évaluation des projets. Il remplit un rôle d'appui auprès des professionnels et des collectivités et gère le budget régional de l'État en matière de tourisme, attribuant notamment des crédits pour aider à l'élaboration de formations ou d'études. Parmi celles-ci, la mise en tourisme des voies vertes et pistes cyclables, qui ne sont pas assez valorisées en Alsace.

• CONTACT • 03 88 13 07 46

Point Eco. Plusieurs observatoires du tourisme coexistent en Alsace. Le reproche qui leur est fait est leur manque de données homogènes. Qu'en pensez-vous ?

GKB. Nous travaillons sur le sujet, Etat, Région, collectivités, professionnels et CCI. Il est impératif que des statistiques homogènes, aux niveaux national et européen, remontent à l'Organisation Mondiale du Tourisme (OMT), principale organisation internationale dans le domaine des voyages et du tourisme. Notre objectif est d'accompagner les régions dans leurs souhaits d'obtenir des statistiques plus fines. En l'occurrence, celles de l'INSEE, relatives aux hôtels et campings - bientôt étendues aux villages de vacances et résidences de tourisme - concernent l'offre et la fréquentation, mais ne comportent pas de donnée économique comme le chiffre d'affaires. De son côté, l'observatoire de l'hôtellerie-restauration de la CCI de Strasbourg et du Bas-Rhin, fournit ce type d'informations, mais sur un échantillon différent. La CCI utilise les données recueillies pour développer un suivi de l'activité hôtelière et retransmet une synthèse des résultats aux hôteliers qui se situent ainsi par rapport à leurs collègues. La vocation du Centre National d'Information Statistique (CNIS) est de réduire le nombre d'enquêtes et de garantir leur fiabilité et la confidentialité des données individuelles. La démarche de regroupement des enquêtes Insee et CCI en cours s'inscrit dans ce cadre. Elle suppose aussi que les trois CCI d'Alsace agrègent leurs

données. L'Observatoire Régional du Tourisme sera chargé d'exploiter les enquêtes Insee-CCI et de réaliser ses propres enquêtes telles que les enquêtes marketing clientèle et de fréquentation des lieux touristiques. Notre ambition est que chacun tire des côtés positifs de cette mutualisation d'informations.

Point Eco. Certifications, labels, écolabels, plans qualité: comment s'en sortir avec cette panoplie de références ?

GKB. Le plan Qualité Tourisme est une marque nationale déposée, concentrée sur de grands réseaux nationaux, telle la chaîne Ibis du groupe Accor ou la chaîne volontaire Logis de France, pour l'hôtellerie. Elle est attribuée aux établissements qui répondent à un certain nombre de critères en matière d'accueil, de propreté, de prestations et de traitement des réclamations des clients. La marque relève d'une démarche qualité et d'un audit extérieur. La certification initiée par les CCI, HOTELcert®, facilite l'attribution du label Qualité Tourisme. Elle répond également à un certain nombre de points examinés. Il est envisagé d'attribuer ce label aux lieux de visite. Là aussi, une réflexion est en cours en Alsace, avec la Région Alsace et les ADT, visant à une démarche transverse, en partenariat avec les professionnels, les offices de tourisme et les CCI, en vue de créer une marque régionale, type Alsace Qualité, reconnue par Qualité Tourisme.

>> LE REGARD DU CRT

Tendance à la baisse en septembre... espoirs pour Noël

S'expliquant principalement par le transfert des deux sessions parlementaires à Bruxelles, l'activité des hôteliers strasbourgeois a été particulièrement impactée en septembre. Certains établissements ont pu compenser par le tourisme d'affaires, d'autres ont mis en place des promotions pour doper leur chiffre d'affaires. Sur Colmar et Mulhouse, la fréquentation se maintient à un niveau équivalent à celui de septembre 2007. Les résultats des sites touristiques sont mitigés. À l'instar

des années précédentes, Noël et ses animations devraient booster la fréquentation. Une période de l'année où l'activité économique est la plus rentable. Selon le président Jacques Dreyfuss, l'avenir du secteur du tourisme passe par la tradition « ne négligeons pas l'identité alsacienne », à compléter par du moderne et du nouveau. L'effet TGV a été un stimulant, il faut continuer à l'alimenter par des actions de promotion en France et en Europe.

● CONTACT ● 03 89 24 73 50

>> LE PROJET TRANSMINA-JOBSTARTER

Pour mieux démarrer dans le tourisme

Ce nouveau partenariat touristique franco-allemand a pour objectif de faciliter l'entrée dans la vie active de jeunes professionnels du tourisme. C'est également une contribution concrète et active au projet d'Eurodistrict Strasbourg-Ortenau. Dans la pratique, une jeune apprentie au bureau touristique de Bad-Peterstal-Griesbach en formation de commerciale du tourisme et des loisirs, sera intégrée

dans le cadre de son cursus pédagogique au sein de l'Agence de développement touristique du Bas-Rhin. Un type d'échange de personnel entre Offices du tourisme qui sera encouragé de part et d'autre du Rhin. À suivre.

● CONTACTS ● 03 88 15 45 92, 03 88 75 67 64

>> HÔTELLERIE-RESTAURATION

Formation au développement durable

Une convention de partenariat rassemblant les différents partenaires* (FAFIH, DRT, CRCIA, ARIENA et les deux ADT) a été signée dans le but de mettre en place une formation au développement durable destinée aux professionnels de l'hôtellerie et de la restauration. Une première session s'est tenue en novembre dernier à Strasbourg, elle sera suivie d'une seconde session dans le Haut-Rhin début 2009. Outre la sensibilisation aux enjeux et à l'impact de leur activité, les participants disposeront d'outils favorisant les bonnes pratiques. Des gestes simples et

des méthodes d'organisation quotidienne. Les CCI proposeront aux participants qui le souhaitent un diagnostic environnemental gratuit de leur établissement, lors d'un entretien individuel.

● SITE ● www.ariena.org

*FAFIH: Fonds d'assurance formation de l'industrie hôtelière
ARIENA: Association régionale pour l'initiation à l'environnement et à la nature en Alsace
DRT: Délégation régionale au tourisme
CRCIA: Chambre régionale de commerce et d'industrie d'Alsace
ADT: Agence de développement touristique

Entre Colmar et Mulhouse (68)

L'ANNEAU DU RHIN
EVENEMENTIEL

Vos événements bien pilotés

Séminaires - comités de direction - invitations clients
incentive - motivation ...

Inscriptions sur www.anneau-du-rhin.com ou par téléphone au 03 89 49 99 02

© Prospektivnet

>> « MYSTRASBOURG.COM »

Le bureau des Congrès dans ses murs

Récemment installé dans de nouveaux locaux, 34, rue de Tivoli à Strasbourg, le « Convention Bureau » est fin prêt pour sa mission d'accélérateur commercial de la destination Alsace.

Fédérer les corps de métiers liés au tourisme pour répondre au mieux aux demandes de congrès, séminaires et réunions, tel est l'objectif de MyStrasbourg.com. Depuis son arrivée en juin dernier, la directrice Mireille Dartus a mis en place une équipe de quatre personnes. Les moyens nécessaires pour travailler efficacement dans les missions qu'elle s'est imparties, en accord avec les membres du conseil d'administration.



DE GAUCHE À DROITE ALIX AUMAITRE - JOSIANE JAZE - MIREILLE DARTUS - CLARISSE KREMER

UNE ORGANISATION CLÉS EN MAINS

Fonctionnant sous forme associative avec un budget de 565 000 € (financé aux deux tiers par les collectivités locales), ce guichet unique est chargé de centraliser et de répondre à l'ensemble des demandes d'organisation d'événements professionnels dans la

région, au travers de son réseau d'adhérents. Information, écoute, gestion, conception, de la recherche de la salle à l'élaboration du cahier des charges, le « Strasbourg Convention Bureau » devenu MyStrasbourg.com accompagne gracieusement une ou chacune des étapes incontournables à la

tenu d'un congrès, d'un colloque, d'une convention ou de toute autre manifestation professionnelle.

UN ACCÉLÉRATEUR, DES PARTENAIRES

Chaque mois, une action phare sera organisée - salon ou « workshop »

- dans différents pays. C'est ainsi que le convention bureau a participé à un workshop à Anvers dans le cadre de la semaine alsacienne avec Alsace International, la Maison de l'Alsace et le Comité Régional du Tourisme et à des salons événementiels d'affaires comme Heavent (dédié aux organisateurs d'événements) à Paris, EIBTM à Barcelone, etc.

Composition :

Président: Jacques Bigot, Président de la CUS
Vice-président: Patrick Diebold, vice-président du groupement des hôteliers-restaurateurs et débiteurs de boissons du Bas-Rhin
Secrétaire Général: Jean-Louis Hoerlé, président de la CCI
Trésorier: Laurent Le Sager, Directeur général délégué de Strasbourg Événements.

18 membres siègent au conseil d'administration. « *Les adhésions d'autres professionnels issus du secteur du tourisme d'affaires sont vouées à se développer* », souligne Mireille Dartus. ■

● CONTACT ● 03 88 13 41 30
www.mystrasbourg.com
contact@mystrasbourg.com

>> NOËL EN ALSACE

Du nord au sud, les traditions se dévoilent

Des villes et villages illuminés de mille feux et parés de leurs plus beaux atours. Noël en Alsace, ce sont des arômes de cannelle, de miel, d'orange... Au cœur de l'événement, les Noëlies se tiendront jusqu'au 24 décembre, invitant le spectateur à un voyage spirituel au cœur du Noël alsacien. La programmation 2008 inclut veillées, concerts, chants participatifs. Jusqu'au 21 décembre, en l'église protestante Saint-Pierre-le-Vieux de Strasbourg, une exposition retracera l'œuvre de l'illustrateur alsacien Pat Thiébaud (Éditions Coprur) « 24 jours en attendant Noël ».

Petits et grands viendront se griser de lumières, de musique et de l'odeur des sapins dans les sept

pays du Noël alsacien. Pays des Mystères, Pays des Lumières, Pays des Saveurs, Pays du Sapin de Noël, Pays des Étoiles, Pays des Chants et des Étoffes.

ANIMATIONS ET DÉGUSTATIONS

Parallèlement, une sélection d'animations autour de l'artisanat et des métiers d'art se tiendront dans de nombreuses villes. Un coup de projecteur particulier a été donné par les Offices du tourisme sur le « pays des mystères », où les secrets du Noël alsacien se dévoileront entre Haguenau et Wissembourg. Après avoir assisté à de multiples démonstrations, les visiteurs pourront découvrir ou



redécouvrir les créations des potiers de Soufflenheim et de Betschdorf, dont les crèches de Christian Rémy, connues dans le monde entier et les tout nouveaux mini-moules à Kougelpopf et poteries « spécial Noël » de Pierre Siegfried... Des animations, dégustations, ateliers et visites guidées se poursuivront jusqu'au 5 janvier dans certaines vallées.

L'OUTIL TER

L'ensemble des lignes TER Alsace propose une fréquence importante de service: un train circulera toutes les heures durant toute la journée vers l'ensemble des destinations de Noël. Parmi la florilège d'activités, ne manquez pas de retrouver l'Écomusée qui revêt ses habits de Noël pour une atmosphère intimiste et une succession d'animations, spectacles vivants, expositions et ateliers de gourmandises. Pour ceux qui désirent passer la nuit de la Saint-Sylvestre de manière inédite, réservez vos réveillons aux flambeaux, en ferme-auberge ou en ronde avec le veilleur de nuit.

● POUR EN SAVOIR PLUS ●
<http://noel.tourisme-alsace.com>
www.tourisme-alsace.com

>> PHILIPPE BRAUN, BRAUNWOODLINE

Dans le métier depuis 26 ans, Philippe Braun a su tirer parti d'un licenciement économique pour monter son entreprise d'ébénisterie, Braun Concept, rebaptisée Braunwoodline fin 2007. Il conçoit et fabrique des meubles à la fois contemporains et intemporels. Sa table, « la première ronde extensible qui reste ronde une fois déployée » a été primée plusieurs fois au Concours Lépine.

La table ronde extensible version professionnelle

Spécialement étudiée pour répondre aux exigences et contraintes de l'environnement des collectivités, hôtels et restaurants, elle est fabriquée avec un plateau basique pour une table nappée avec piétement à définir. De quoi accueillir des tables conviviales jusqu'à 16 couverts.

• CONTACT •
www.braunwoodline.com
03 88 85 46 18

Technologie et design en osmose avec l'ébénisterie



DESIGN LA TABLE MARIE FONCTIONNALITÉ ET DESIGN

L'atelier de Philippe Braun, d'une superficie de 330 m², se situe au cœur du petit village de Witternheim, à quelques pas de sa maison. Assisté d'un apprenti, il a engagé une commerciale en 2008 pour l'aider au développement de son produit-phare: la première table ronde extensible primée au Concours Lépine Paris puis au Concours Régional 2004. Il a également mis en place depuis cette année un site Internet qui connaît un réel succès. Au-delà du côté fonctionnel, que Philippe Braun a pris le temps de peaufiner pour répondre à la demande d'un client, la table « braun woodline » offre un design unique, variable en fonction des choix de bois utilisés et de leur combinaison avec d'autres matériaux. Elle est réalisée en trois formats, destinés à accueillir de 4 à 16 personnes. Elle peut également être déclinée en version carrée. Philippe Braun a mis neuf mois pour mettre au point le mécanisme exclusif. La simplicité de sa mise en œuvre passe par le rangement de ses rallonges dans des tiroirs, sous le plateau, sans qu'aucune pièce ne soit désolidarisée.

« Laissez libre cours à votre imagination, ensemble faisons de vos rêves une réalité ». Tel est le slogan adopté par Philippe Braun, qui se distingue par son savoir-faire d'ébéniste et son évolution vers les matériaux et la technologie d'aujourd'hui. D'ailleurs, son prochain défi est lié à une accentuation du design avec des couleurs et des matériaux innovants.

OBJECTIF SHOW-ROOM

Après avoir présenté sa table en avant-première au salon maison et décoration de Colmar, Philippe Braun a eu l'idée de monter un dossier pour le Concours Lépine. Objectif: se montrer pour développer le produit auprès des particuliers et des professionnels. Médaille d'Or et prix « Léonard de Vinci » de la Foire de Paris, médaille d'or et premier prix régional à Strasbourg, il apprécie les contacts qu'il a pu nouer et les retombées commerciales obtenues. Notamment de professionnels - décorateurs et architectes d'intérieur - de la région de Nantes. Sa clientèle est néanmoins constituée majoritairement de particuliers, issus de toutes les régions

de France, avec une dominante de Paris et de l'Ouest. Grâce à son site Internet, il a eu plusieurs contacts aux États-Unis, où il a l'ambition de se développer via un agent commercial. « Mon produit est à ses débuts, j'ai des demandes grâce à mon site, mais avant d'acheter, les clients potentiels ont besoin de visualiser mes réalisations. Depuis décembre, cette table est présentée à Strasbourg dans un show-room*, puis à Paris où nous sommes en pourparler. Avant de cibler d'autres régions, je reste ouvert à toute proposition de commercialisation par des professionnels ».

UNE HISTOIRE DE CŒUR

C'est grâce au talent de son épouse Claire qu'il arrive à apporter le « plus » qui manque parfois aux hommes, reconnaît-il. « Elle a ce don de détecter des formes avant-gardistes, qui offrent une cohérence dans les formes et les courbes. Une harmonie qui fait qu'un meuble est réussi. Rond ou carré, au final il doit dégager quelque chose ». Prix Stars et Métiers 2007 de la Chambre de Métiers d'Alsace dans la catégorie innovation technologique, Philippe Braun entend bien continuer son parcours pour se faire connaître. Acajou et érable, partie centrale en clair et rallonges en foncé, mariage avec du bois, tous les types de combinaisons sont possibles. Assorties, des chaises ergonomiques sont réalisées avec le même souci de courbes, de fluidité. À découvrir, ne serait-ce que pour le plaisir des yeux. ■

* Différence Ambiance 16 rue du Faubourg de Pierre 67000 Strasbourg

• POUR EN SAVOIR PLUS SUR LE CONCOURS LÉPINE •
www.concours-lepine.com
crslepine@concours-lepine.com

Il y a un an, Tayeb Naidji fondait Les Contracteurs International, une SARL basée à Strasbourg. Avec un double objectif: former et conseiller les entreprises du BTP dans les divers processus contractuels.

>> LES CONTRACTEURS INTERNATIONAL

Construire au Maghreb

Avant de faire cavalier seul, Tayeb Naidji, ingénieur en génie civil, a acquis une solide expérience en France et à l'étranger dans le Groupe Keller Fondations Spéciales. Ses passages à la direction export, à la direction de la stratégie, à la tête de plusieurs agences et succursales à l'international lui ont permis d'acquérir toute l'expérience nécessaire et d'ouvrir, en toute quiétude, son agence. Disposant de 70 % du capital, les 30 % restants ont été apportés par les deux gérants de l'entreprise Les Contracteurs. Tayeb Naidji a pour principale mission de « conseiller les entreprises dans la gestion des contrats dans le BTP, qu'il s'agisse de marchés publics ou privés. J'ai en effet une grande expérience des contrats, en particulier des contrats FIDIC. Ce sont des contrats internationaux types utilisés dans le domaine de la construction. » En outre, Les Contracteurs International proposent des prestations en matière de montage du mémoire en réclamation, d'exécution des marchés, de réponse à un appel d'offre en France et à l'export ou encore d'établissement d'une offre commerciale. « J'assure par ailleurs des formations, la dernière en date portait sur la pratique des marchés



EXPÉRIENCE TAYEB NAIDJI AFFICHE UN PARCOURS EN FRANCE ET À L'ÉTRANGER

publics et privés en Algérie. » Si les Contracteurs International assurent conseil et assistance à l'export, et ce dans bon nombre de pays, il n'en demeure pas moins que le Maghreb constitue la « spécialité de la maison ». En Algérie, au Maroc, en Tunisie, et dans une moindre mesure en Lybie, les projets dans l'habitat social, le balnéaire, les infrastructures portuaires, routières et ferroviaires, les zones industrielles se multiplient. Ces projets sont de nature à impulser le secteur du bâtiment et de la construction. Avec de belles opportunités pour les entreprises européennes. « En particulier, dès lors qu'il s'agit de construire

des infrastructures à haute valeur technologique, comme des centres commerciaux, des ponts, des centrales électriques ou thermiques. Les entreprises françaises bénéficient de nombreux avantages: il n'y a pas la barrière de la langue et il existe de nombreuses conventions bilatérales: fiscales, pour envoyer des expatriés... ». Au final, le BTP est devenu l'un des moteurs de la croissance dans les pays d'Afrique du Nord. Partout, la filière a enregistré un essor de 8 à 10 %. Chez Les Contracteurs International, cette tendance plaît et rassure.

• CONTACT • 03 88 36 95 93
www.lescontracteurs-international.com

Pour les Fêtes de fin d'année, le **Château de l'Île** ^{★★★★} vous invite à découvrir



Repas de Noël

Un cadre d'exception (parking assuré)
Menus festifs, boissons incluses
à partir de 60 € / pers.

(3 plats - apéritif et boissons inclus)



Réunion de fin d'année

Faites pétiller votre dernière réunion de l'année ! Salle de réunion équipée et déjeuner aux saveurs de Noël
à partir de 73 € / pers.



Cadeaux originaux

Découvrez notre sélection de formules cadeaux spéciales : Bien-être, Gastronomie et Séjours d'exception
à partir de 48 €

Château de l'Île - 4 quai Heydt - 67540 Strasbourg Ostwald
Tél. 03 88 66 85 00 - ile@grandesetapes.fr

www.chateau-ile.com

>> CONSTRUCTION

Salon Libya Build - du 18 au 21 mai 2009

Depuis la fin de l'embargo des Nations Unies en 2003, l'économie libyenne connaît de profonds bouleversements. L'État s'est engagé dans un vaste programme de remise à niveau des infrastructures du pays: habitat, télécommunications, réseau électrique, transports, etc. D'autre part, la privatisation des industries d'État et l'émergence du secteur privé contribuent à la multiplication des projets de rénovation, d'extension ou de création de nouveaux ensembles.

L'ESSOR DU BTP

L'industrie du BTP bénéficie donc d'un boom sans précédent et les besoins en technologies nouvelles, équipements et second œuvre, tous importés, sont nom-

breux. Un salon international du bâtiment et de la construction se tient d'ailleurs chaque année à Tripoli. 303 sociétés de tous secteurs: construction, ingénierie, menuiserie, vitrerie, aménagements extérieurs, sanitaires et robinetterie, climatisation, etc. ont participé à la dernière édition, qui a rassemblé 10 500 visiteurs.

La CCI de Strasbourg et du Bas-Rhin, pour le compte des CCI d'Alsace, organisera un Espace Collectif Alsace au sein du Pavillon France pour la prochaine édition prévue du 18 au 21 mai 2009.

CONTACT CCI Julien Lutz
03 88 76 42 49

>> INFOS SALONS

BATIMATEC Alger Mai 2009

Le salon international du Bâtiment, des Matériaux de Construction et des Travaux Publics (BATIMATEC) qui se tient chaque année au Palais des Expositions des Pins Maritimes à Alger, constitue la deuxième manifestation économique algérienne et le « principal événement international du marché de la construction et du second œuvre à l'échelle continentale », affirment les organisateurs. Le secteur se développe à vive allure: dans les métropoles, des quartiers entiers sortent de terre, la construction de ports, d'aéroports, d'autoroutes et d'autres infrastructures est planifiée. Pour la seule Algérie, le BTP représente désormais 8 % du PIB.

À l'instar de l'année dernière, la CCI proposera aux PME, pour la prochaine édition prévue en mai 2009, un espace collectif Alsace. Ce dernier, d'une surface de 250 m², sera le stand régional français le plus important au sein du Pavillon France.

CONTACT CCI Olivier Epp
03 88 76 42 18

Eurocontrol Stuttgart 5-8 mai 2009

Rendez-vous incontournable des décideurs, investisseurs et experts spécialisés dans les systèmes de contrôle de qualité, le Salon Eurocontrol accueillera un Pavillon France organisé par la CCI de Strasbourg et du Bas-Rhin pour le compte des CCI d'Alsace. N'hésitez pas à y proposer vos nouveautés en bénéficiant d'un stand « clé en main » adapté à vos attentes et à vos besoins.

CONTACT CCI Claudia Scanvic
03 88 76 42 25
c.scanvic@strasborug.cci.fr

Drinktec 2009 Munich 14-19 septembre 2009

1500 exposants des quatre coins du monde, des innovations liées à la fabrication, au remplissage, au conditionnement et à la distribution de boissons et d'aliments liquides... Drinktec rassemble tous les quatre ans les professionnels de la technologie des boissons et de l'alimentaire liquide. Exposez avec la CCI sur le Pavillon France.

CONTACT CCI Claudia Scanvic
03 88 76 42 25
c.scanvic@strasborug.cci.fr

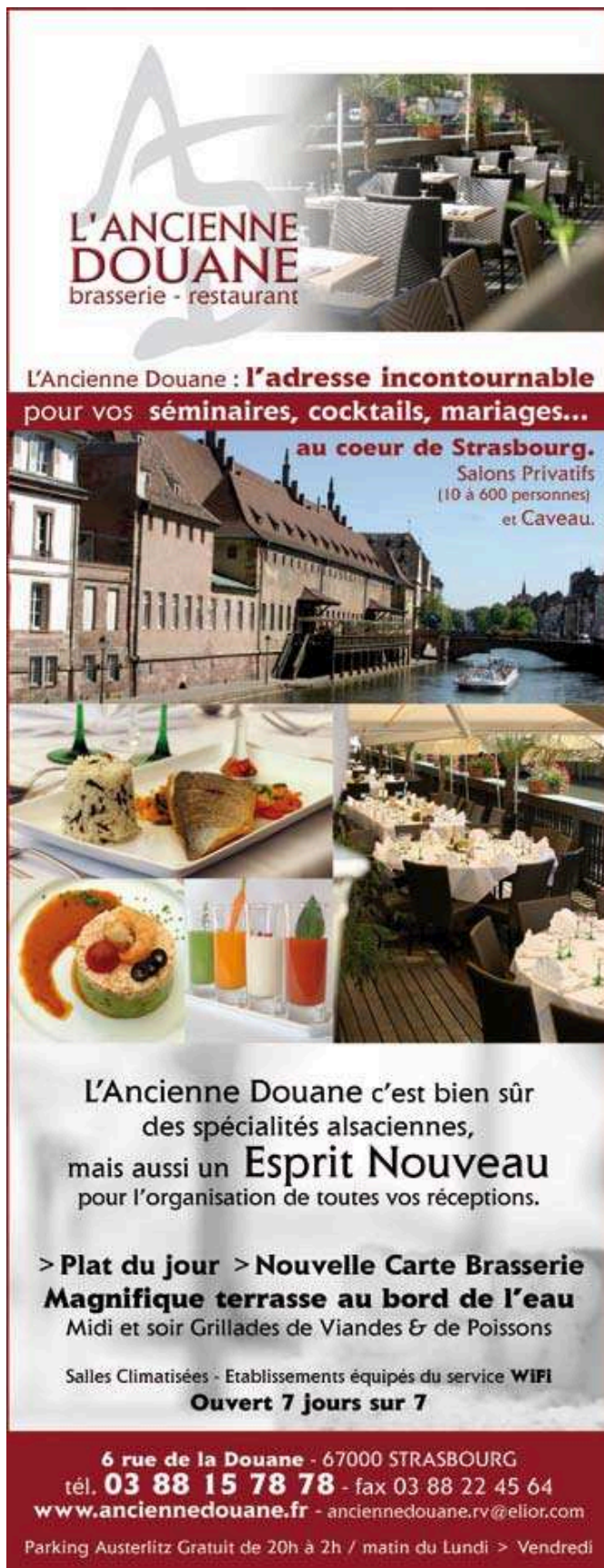
**Pour Noël,
l'agence Dagré
vous offre
200 arbres***

www.noel-dagre.fr

Dagré
COMMUNICATION

l'agence qui fait gagner ses clients... depuis 15 ans !

*Voir modalités sur www.noel-dagre.fr



L'ANCIENNE DOUANE
brasserie - restaurant

L'Ancienne Douane : l'adresse incontournable pour vos séminaires, cocktails, mariages... au coeur de Strasbourg.
Salons Privatifs (10 à 600 personnes) et Caveau.

L'Ancienne Douane c'est bien sûr des spécialités alsaciennes, mais aussi un Esprit Nouveau pour l'organisation de toutes vos réceptions.

> Plat du jour > Nouvelle Carte Brasserie
Magnifique terrasse au bord de l'eau
Midi et soir Grillades de Viandes & de Poissons

Salles Climatisées - Etablissements équipés du service **WIFI**
Ouvert 7 jours sur 7

6 rue de la Douane - 67000 STRASBOURG
tél. **03 88 15 78 78** - fax 03 88 22 45 64
www.anciennedouane.fr - anciennedouane.rv@elior.com

Parking Austerlitz Gratuit de 20h à 2h / matin du Lundi > Vendredi

>> UNION EUROPÉENNE

Des exigences resserrées

Le développement durable et ses composantes sont une priorité transversale pour l'Union. En témoigne son engagement pour l'éco-conception au travers d'un cadre législatif en évolution. Une nouvelle directive doit être adoptée début 2009.

S'appuyant sur la Déclaration de Rio de 1992, l'Union a annexé une dimension environnementale à sa Stratégie de Lisbonne* lors du Conseil européen de Göteborg en 2001. S'est alors développée une « Politique intégrée des produits » (PIP) destinée à réduire l'impact de ceux-ci sur l'environnement tout au long de leur cycle de vie et le terme d'éco-conception est apparu dans le vocabulaire communautaire en intégrant les préoccupations environnementales aux modes de production et de consommation. Une nouvelle approche déjà concrétisée par deux directives. L'une adoptée en 2003, conjointement avec celle sur le traitement des déchets d'Équipement Électriques et Électroniques (DEEE), a été baptisée « LSDEEE » (ou ROHS en anglais). Elle exclut de la fabrication des appareils ménagers, jouets, équipements informatiques, etc. une série de substances nocives à la santé humaine et à l'environnement. En juillet 2005, un deuxième texte a concerné les produits consommateurs d'énergie tels que les équipements de chauffage et de production d'eau chaude, d'éclairage, d'électronique, de ventilation et de climatisation. En leur imposant des exigences liées aux matières premières, au conditionnement, au transport, à la distribution, à l'installation, à l'entretien et aux possibilités de recyclage... Les produits concernés devant être soumis à une procédure d'attestation de conformité. Une troisième directive est en route puisque fin

octobre, lors de la dernière réunion du Comité de réglementation sur l'éco-conception, les États membres ont approuvé une proposition législative visant à réduire de 30 % d'ici 2020 la perte électrique due à l'utilisation des transformateurs servant à recharger les petits appareils ménagers mais aussi et surtout les téléphones portables ou sans fil, les modems, les lecteurs de musique, etc.

NOUVELLES RÉGLEMENTATIONS EN VUE

Ce texte qui a été soumis au Parlement européen en vue d'une adoption définitive début 2009 sera suivi d'autres réglementations. La Commission souhaite en effet s'attaquer aux téléviseurs, réfrigérateurs, congélateurs, machines à laver, chaudières, chauffe-eaux, ordinateurs, moteurs, pompes et ventilateurs électriques, etc. Une mesure visant à supprimer les ampoules à incandescence est également prévue alors que la consommation en mode veille des téléviseurs, magnétoscopes, chaînes HIFI, etc. s'inscrit dans la ligne de mire du Comité de réglementation sur l'éco-conception. ■

● **SITE** ● www.europa.eu/entreprise/entrepreneurship/sba

* Décidée au Conseil de Lisbonne en 2000, cette Stratégie a pour objectif de « faire de l'Union l'économie de la connaissance la plus compétitive et la plus dynamique au monde d'ici 2010 ».

CONTACT CCI

Ursula Gori-Kaminski
03 88 76 42 35
u.gori.kaminski@strasbourg.cci.fr

>> FORMATION

Signé il y a cinq ans, le pacte de formation conclu entre les différents partenaires économiques de la région de Karlsruhe semble avoir fait ses preuves. Et bien plus encore, puisque le nombre de places d'apprentissage dépasse de loin les prévisions.

Mariage de raison entre jeunes et entreprises

Les entreprises s'étaient engagées à créer 300 nouvelles places d'apprentissage par an, il y en a eu 600. Un chiffre que la CCI de Karlsruhe, et son président en particulier, saluent volontiers. Tout comme ils se félicitent des bons résultats obtenus en matière de contrats de qualification avec des résultats supérieurs aux attentes.

APPRENTISSAGE : BOND DE 17 %

Ce dispositif - 6 à 12 mois de stage en entreprise - est d'ailleurs devenu au fil des ans un excellent moyen pour les jeunes de plonger dans le monde du travail et de découvrir un métier.

En un an, le nombre de places

d'apprentissage a progressé de 17 %. Un record inégalé ces dernières années. « À ce titre, je tiens à préciser que les entreprises forment ces jeunes parce que le besoin en personnel qualifié est important, malgré la crise. Aujourd'hui, le manque de techniciens et d'ingénieurs pénalise la croissance », souligne Bernd Bechtold, le président de la CCI de Karlsruhe. « Ce déficit concerne toutes les professions et toutes les branches. » Un optimisme qui détonne avec le ralentissement économique programmé et ses répercussions sur les recrutements. Certaines entreprises devraient même refuser des commandes par manque de bras susceptibles de s'en charger. Un phénomène accentué par ailleurs par la centaine de places d'apprentissage vacantes faute de candidats. Ce

sujet est traité par les médias depuis plusieurs mois, affirme le président de la CCI de Karlsruhe. « Ceci est pleinement justifié dans la mesure où la formation détermine le niveau de la main-d'œuvre qui lui-même a une influence sur la croissance. »

Il y a plusieurs mois, la CCI de Karlsruhe a donc mis sur pied un programme censé favoriser les partenariats entre le monde économique et les établissements de la région de Karlsruhe. « Une telle initiative pourrait être étendue à l'ensemble du Bade-Wurtemberg », soutient Bernd Bechtold. Tout comme devrait être généralisé le pacte de formation. Affaire à suivre. ■

● SITE ● www.karlsruhe.ihk.de

Les dimanches avant Noël, à Strasbourg, tous les parkings Parcus sont ouverts.

Pensez-y au moment de profiter de l'ouverture des commerces le dimanche, ou d'aller faire vos courses au Marché de Noël...

Toutes les infos sur : www.parcus.com



parcus



>> FIL Ô SOPHIE

Une autre idée du textile

Toute petite, Sophie Mockers est entourée de plusieurs membres de sa famille spécialisés dans la décoration, la couture, la broderie. Après un BTS en action commerciale, elle débute dans le secteur de la bijouterie, tient des stands à la foire européenne (pour son père), avant de se lancer dans la couture. Autodidacte, sa spécialité - parmi d'autres - est la nappe à rallonge. Pour que celle-ci épouse la nouvelle forme de la table, Sophie Mockers-Schaffner assemble les pans avec des nœuds, des boutons ou des œillets. Avantage appréciable: une fois détachées, le repassage des étoffes est plus facile.



CREDO SE RENOUVELER POUR SÉDUIRE LE CLIENT

SOBRIÉTÉ ET FANTAISIE

« J'aime ce qui est raffiné et sobre », souligne la jeune femme, dont certaines coutures sont brodées. « C'est en quelque sorte ma signature ». Mariant les mélanges de textiles, comme le lin et le voile de lin, elle propose également des chemins et des sets de tables pouvant se transformer en voilages. Certains d'entre-vous ont peut-être eu l'occasion d'admirer son travail à la CCI en avril 2007, lors d'une exposition consacrée aux tables des Étoiles. Pour son deuxième produit phare, le rideau - ou le voilage -, elle propose des embrases originales, aimantées, contemporaines ou de style, agrémentées de passementeries, de fils de soie, de velours, de perles, etc. Quant au tablier, décliné dans toutes les longueurs et tous les coloris, celui-ci peut être associé « comme ceux des chefs », à un torchon intégré ou détachable. Dans ce cas, on le déboutonne pour se

retrouver avec un tablier propre. Astucieux. Souvent en harmonie avec les rideaux, des coussins de toute beauté assemblent plumes et autres boutons de nacre. Autant de produits en stock ou réalisés sur mesure, selon le style souhaité. En accord avec ses produits, une gamme d'accessoires à prix doux, de 4 à 40 €. Pour les amatrices d'étoiles, un vaste choix de tissus et motifs satisfera jeunes et moins jeunes. Comptez en moyenne 60 € pour une étoile, 45 € un tablier, environ 200 € pour une nappe sur mesure. Pour la période de Noël Sophie Mockers-Schaffner complète sa gamme avec des produits axés sur les senteurs. Son credo: se renouveler sans cesse pour séduire le client. Dans son atelier, elle reçoit sur rendez-vous.

● CONTACT ● www.filosophie.com
8 rue des Artisans 67370 Gimbrett

>> LITTERAE-GORDIUS®

Sudoku, mots croisés et mots mystères

Créé par une société strasbourgeoise, Nordenface, Litterae-Gordius® existe en français, en allemand, en anglais et en espagnol et sept versions différentes: débutant, intermédiaire, difficile, expert, passionné, Litterae Gordius Mots et Litterae Gordius Personnalisé. Vous pou-

vez vous connecter à leur site Internet et grâce à un code d'accès individuel, télécharger les grilles de jeux et les réponses en vue d'une publication.

● SITE ● www.litterae-gordius.fr

>> SECRETS DE TABLE

Des plateaux-repas qui étonnent

Insolites, les plateaux proposés par Secrets de table étonneront vos collaborateurs, clients et partenaires. De 13,90 € à 17,90 €, ils comprennent entrée, plat, dessert originaux. Pour exemple, l'œuf poché sur une crème à la ciboulette et au raifort, saumon mariné au gros sel, des penne à l'huile d'olive et au pesto, jambon d'Aoste et poivrons marinés, une coupe exotique à la crème de noix de coco, purée de mangue et ananas frais. Délais de commande:

la veille avant midi jusqu'à 40 plateaux, 48 h avant au-delà. Les plateaux sont livrés avec un petit pain frais fait maison et des couverts en plastique. Possibilité d'ajouter une sélection de fromages affinés par Cyrille Lorho, meilleur ouvrier de France 2007 et ajout de couverts en inox.

● PRISE DE COMMANDE ● 03 88 210 910
● CONTACT ● 06 86 56 43 37

>> STRASBOURG SECRET

Les trésors cachés de la « ville des routes »

Signé Bernard Vogler, avec la collaboration d'Elisabeth Loeb et Christophe Hamm, photographe, cet ouvrage des éditions Les Beaux Jours décrit le pittoresque de certains quartiers de Strasbourg. Pour comprendre la ville, il faut savoir lever le nez, se perdre pour relever des détails. Comme un coq mécanique qui donne l'heure aux passants, une ancienne usine à glace, des cités-jardins, des fresques médiévales,



un ancien grenier à blé devenu réserve pour des costumes de scène, des fragments du mur de Berlin dans le jardin du Palais des droits de l'homme, une grenouille qui parle, etc. Des secrets et curiosités qui ne cesseront de vous surprendre. 157 pages illustrées et commentées. 19 € TTC en librairie.

>> BLEU DE TERRE

Les paysages insolites de Frantisek Zvardon

Durant de nombreuses années, Frantisek Zvardon a parcouru le monde, à la recherche d'émotions et de paysages insolites. Après de nombreux ouvrages - contes, portraits, calendriers et livres, notamment sur l'Alsace, voici « Bleu de Terre », où le photographe nous fait partager ces moments d'exceptions, instants féériques



où la lumière transcende le paysage et où la nature s'offre, vierge, aux regards humbles de l'homme et de l'objectif qui va l'immortaliser. De vrais instants de rêve. Aux Éditions Carré Blanc, 155 pages.

● SITE ● www.zvardon.com

>> AMER SOMMER

Le retour de Noël

Emblème du patrimoine culturel alsacien, l'amer Sommer (Ingwiller) fait figure sur le marché des spiritueux depuis 1885. En 2008, il signe sa 4^e saison hivernale pour l'édition limitée de son Amer « recette de Noël ». Une alternative aux nombreuses mousses de Noël fabriquées et diffusées

par nos brasseries alsaciennes. Toujours aussi savoureuses, elles sont à déguster avec modération.

● CONTACT ● Syndicat des brasseurs

>> FÊTES DE FIN D'ANNÉE ET FOIE GRAS...

Le nouveau label « Gänzeliesel »

Lancé à l'occasion du premier marché alsacien du foie gras en novembre dernier à Obernai, le label « Gänzeliesel » (Lise, la gardienne d'oies) réunit les éleveurs et gaveurs d'oies et de canards.

Initié par la Chambre d'agriculture et l'association des producteurs, éleveurs et gaveurs d'oies et de canards d'Alsace, le label a été décerné à une quinzaine de professionnels. Leurs

volailles, élevées à la ferme, sont nourries aux céréales issues de leur propre production. Des foie gras reconnus de qualité proposés en tunnel ou en bocal, cru, à la découpe, mariné, en semi-conserve, conserve, en terrine ou en lobe de foie poché...

UN PEU D'HISTOIRE

« Le foie gras est apparu pour la première fois sur une table romaine au 1^{er} siècle avant Jésus-Christ, lors d'un banquet rapporté par Horace », rappellent les

producteurs. Le foie engraisé deviendra en latin « Jecur Ficatum » (le foie dû aux figues). Au cours des siècles, on fabrique des pâtés de foie un peu partout et sous des formes diverses. C'est en 1780 que Jean-Pierre Clause, cuisinier du maréchal de Contades, met au point la recette du

foie gras gastronomique, amélioré en 1846 par Nicolas-François Doyen en 1846. Renommée dans toute l'Europe, la recette se voit empruntée par de nombreux pâtisseries, traiteurs, ou restaurateurs.

• CONTACT •

Gérard Kuntz, Président de l'Association, 06 07 99 56 32



Feyel Artzner, entre tradition et modernité

Parmi les transformateurs de foie gras, Feyel, rue Jean Pierre Clause à Schiltigheim, cultive la tradition tout en misant sur l'innovation. L'entreprise s'est d'ailleurs dotée d'un nouveau service de recherche-développement en 2007.

Ancien fournisseur officiel de Napoléon III, Feyel a contribué à faire de l'Alsace la capitale du foie gras. Depuis 1811, la recette unique a été préservée grâce à des méthodes artisanales. Si l'équipe n'a pas intégré

l'amont de la production à la filière de préparation, Feyel exige la meilleure qualité de chaque abattoir fournisseur - élevages et abattoirs sont soumis à un cahier des charges précis, spécifiques à la maison. Jean Schwebel, PDG de l'entreprise et ancien président du CIFOG (Interprofession française du foie gras) a œuvré pour que les organisations de producteurs disposent de davantage de moyens pour faire connaître le foie gras et ce qu'il représente dans la culture et la gastronomie européenne et se défendre ensemble lorsqu'ils sont attaqués par des associations de défense du bien-être

animal. Chez Feyel, les foies crus sont soigneusement triés un à un par les chefs cuisiniers de la maison. Déveinage à froid, épiçage et cuisson douce constituent les trois étapes clés de la fabrication. Chaque

année les classiques Feyel - foie gras d'oie entier au champagne, foie gras de canard aux griottes au kirsch, foie gras de canard et cèpes... sont rejoints par un lot de nouveautés: apéritifs dînatoires revisités, comme les



verrines de mousse de canard mariant mousse de foie de canard et confit de fruits ou de légumes, tranches de foie gras de canard enrobées, saveur épices douces, extrême de foie gras de canard entier au plus proche de sa naturalité, cuit au plus près du jour de l'expédition et respectant les règles de l'ultra-frais. Du naturel et du goût vrai... De quoi respecter les règles de consommation qui préconisent d'éviter tous les accompagnements acides ou amers.

• CONTACT • 03 88 19 20 25

**SANS LUI, ÇA N'EXISTERAIT PAS
SANS VOUS, ÇA N'EXISTERAIT PLUS.**

En octobre 1985, Coluche eut l'idée de lancer un appel à toutes les bonnes volontés pour distribuer des repas aux plus démunis. Les Restos du Cœur étaient nés. Sans cet artiste, et sa persévérance qui l'a amené à plaider cette cause devant le Parlement Européen, les Restos n'existeraient pas. Depuis, des dizaines de milliers de bénévoles participent chaque année à ce grand élan



de générosité qui a permis en 2007/2008 de servir plus de 91 millions de repas, de venir en aide à 25 300 bébés et de faire travailler 1000 personnes dans 150 ateliers et jardins d'insertion. Aujourd'hui, Coluche n'est plus là mais l'idée de lutter contre l'exclusion en donnant nourriture, chaleur et réconfort est plus que jamais d'actualité. Il est de notre responsabilité de la faire vivre.

Envoyez vos dons aux Restaurants du Cœur, 75515 Paris Cedex 15 ou www.restosducoeur.org



Les Restos du Cœur remercient vivement ce titre de presse de s'associer à leur action en leur offrant cet espace.

© h3id Boulogne

Plébiscitée en 2001, l'exposition « La route de la soie » a été recréée spécialement pour les Vitrines de Strasbourg en 2008. À l'espace Expo de la CCI, les visiteurs ont découvert une version embellie et étoffée, notamment par des costumes de mariage provenant de différents pays comme l'Indonésie, la Syrie, l'Iran, l'Inde, la Corée... En filigrane, l'élevage passionnant du ver à soie.

>> LA ROUTE DE LA SOIE À LA CCI

Une invitation à l'évasion avec Jean-Yves Guéguéniat

Pierre Bardet l'a rencontré à Paris, lors d'un salon des centres commerciaux. Jean-Yves Guéguéniat y exposait ses photos et souvenirs de voyage au cœur des traditions orientales, la route de la soie. « *Un embryon d'exposition qui m'a fasciné par son côté pédagogique et ludique* », souligne le directeur général des Vitrines de Strasbourg, qui a voulu partager son coup de cœur avec les Strasbourgeois.

MARCHEUR AU LONG COURS

Tout jeune, Jean-Yves Guéguéniat a eu le virus des voyages. Passionné de lectures, il avoue « *être tombé sur la route de la soie* » au début des années 1990. Son périple, il l'a réalisé de mai à octobre 1994, accompagné de trois Chinois et quatre chameaux. « *J'avais déjà voyagé avec des animaux, mules, ânes, lamas, gagnant la sympathie des autochtones, notamment des enfants* ». Durant cinq mois, il a réalisé plus de 3500 km, d'est en ouest. De quoi s'imprégner et se mettre dans la peau des caravaniers qui avaient emprunté cette route plusieurs siècles auparavant. L'occasion de mille découvertes dans des bazars, des marchés aux senteurs d'épices. À l'Est de la Chine, il a apprécié le plus grand bazar dominical de Kashgar, qui attire jusqu'à 100 000 personnes. L'idée de monter une exposition, il l'avait déjà. D'où son achat d'objets, de tissus, de costumes, d'épices. Son collègue s'est rendu à l'INRA de Lyon pour apprendre l'élevage du ver à soie, qui devait compléter l'exposition. Une semaine lui a suffi, tous deux ont appris les erreurs à ne pas commettre. Le souvenir le plus mémorable de Jean-Yves Guéguéniat: son passage à Xinjiang en Chine,



LEGENDE « AU 13^{ÈME} SIÈCLE, L'ARMÉE MONGOLE OCCUPAIT LE TERRITOIRE CHINOIS », EXPLIQUE JEAN-YVES GUÉGUÉNIAT. DEVANT LA YOURTE MONGOLE AVEC PIERRE BARDET

un nouveau territoire qui a été annexé, devenu le Turkestan. Particularité: beaucoup de commerces où l'ethnie Oïgour est constituée de Chinois qui parlent le turc, et écrivent l'arabe. « *C'est vraiment là le cœur de la route de la soie* », souligne-t-il.

De bons souvenirs, quelques difficultés qui ont jonché sa route, comme certains contrôles intempestifs et une nuit passée sur le toit d'un hôtel.

LE CYCLE DU VER À SOIE

A la CCI, petits et grands ont apprécié la présentation claire et argumentée du conférencier sur le cycle du ver à soie, « *bombyx du mûrier* », lépidoptère domestique originaire du nord de la Chine. Assistant à sa métamorphose, de l'œuf au papillon, en passant par la nourriture par des feuilles de mûriers. Impressionnant: un fil de soie peut atteindre 2000 mètres. Le livre d'or 2008 qui avait été

placé à l'entrée de la CCI témoigne de l'intérêt des visiteurs pour la qualité de l'exposition. Objectif atteint pour Pierre Bardet: « *créer une note positive dans une période de bouleversements géo-économiques et géo-commerciaux* ».

Jean-Yves Guéguéniat continue de voyager du fait de son métier de guide touristique. Ses récents voyages se sont situés au Vietnam et en Mongolie. Pour en savoir plus sur la route de la soie en Chine, ne manquez pas son ouvrage, « *Du fleuve jaune aux Monts Pamir* », qu'il a rédigé avec un ami journaliste, Hervé Quéméner. Chez Georama. ■■■

• CONTACT • 03 88 32 51 13

VOUS CHERCHEZ LA MEILLEURE IMPLANTATION

FAITES APPEL AU N°1 MONDIAL
DU CONSEIL EN IMMOBILIER D'ENTREPRISE



LE LAWN STRASBOURG WACKEN

Ensemble de 3 immeubles de bureaux reliés entre eux par un vaste hall d'accueil et un jardin intérieur en R+5 totalisant 11 000 m².
Plateau de 2 000 m² divisibles à partir de 400 m². Le rez de chaussée est classé ERP situé en bordure du tramway et à proximité des axes autoroutiers, cet immeuble bénéficie d'une situation exceptionnelle.
Livraison fin 2009.



BEVERLY PLAZA ESPACE EUROPEEN DE L'ENTREPRISE SCHILTIGHEIM

7 000 m² de bureaux divisibles à partir de 200 m².
Bureaux haut de gamme, ascenseur, parkings en sous-sol, climatisation réversible.
Livraison mi 2010.



D2 PARC DES TANNERIES LINGOLSHEIM

Immeuble de bureaux en R+2 d'une surface globale de 1 660 m². Chaque plateau d'environ 500 m² est divisible. Les prestations de qualité sont adaptables aux besoins des clients.
Le Parc des Tanneries desservi par le tramway, bénéficie de nombreux services sur place (Poste, restaurants, hôtels) et d'une qualité environnementale exceptionnelle.
Livraison début 2010.



GOBACAP ZAC DES DECOUVERTES MUNDOLSHEIM

Bel ensemble immobilier bénéficiant d'une situation géographique de premier ordre, en façade autoroutière, offrant 621 m² de locaux d'activités. Divisibilité à partir de 192 m². Bureaux de qualité, climatisés, cloisonnés.
Disponibilité immédiate.

Rive Gauche

en association avec

CBRE

CB RICHARD ELLIS

Conseil et commercialisation : bureaux, activités et logistique, surfaces commerciales

- Global Corporate services • Investissement • Expertise • Gestion immobilière
- Etudes et marketing • AMO

CONTACTEZ-NOUS 03 88 37 11 00
www.rivegauche-cbre.com

rivegauche@cbre.fr - 1 rue La Haye Schiltigheim BP 40032 67013 Strasbourg cedex

Le samedi 10 janvier 2009 à Strasbourg

>> SALON STUDYRAMA LE RENDEZ-VOUS DES ÉTUDIANTS

Durant une journée, les futurs bacheliers et les étudiants de niveau Bac +1 à Bac +5 auront l'occasion de trouver une formation supérieure, de s'informer sur les diverses possibilités d'orientation, de réorientation ou encore de poursuite d'études, y compris les formations en alternance. Une cinquantaine d'organismes de formation, régionaux et venant de toute la France, présenteront plus

de 100 formations. Un lieu d'échange privilégié pour les visiteurs, qui auront également accès à des conférences et des offres de stages... Au Palais de la Musique et des Congrès, de 10h à 18h.

Entrée gratuite, invitations sur www.studyrama.com

Le 26 janvier 2009 au Palais des Congrès de Strasbourg

>> 12^{ÈME} ÉDITION DU CONCOURS INTERNATIONAL RIESLING DU MONDE

Date limite des inscriptions pour les visiteurs souhaitant présenter leur(s) vin(s) : 7 janvier 2009.

• SITE • www.riesling-du-monde.com



LOISIRS

Jusqu'au 27 décembre 2008 aux Galeries Lafayette à Strasbourg

La Suisse pour un hiver magique

Un chalet vous accueillera dès l'entrée du magasin où durant plus d'un mois il aura été possible de découvrir les attributs de la Suisse et son art de vivre. De nombreuses animations, jeux-concours, des sculptures sur glace (le 13 décembre) et un clin d'œil gastronomique en liaison avec « Secrets de table ». Sans oublier la présence du Père Noël... Au 34, rue du 22 Novembre.

• SITE • www.myswitzerland.com

Noël et Nouvel an au Château de l'Île (Ostwald)

Soirée « tout champagne », Noël magique, soirée d'exception pour Nouvel an, l'équipe du Château de l'Île se prépare à vous faire passer des fêtes inoubliables. Et avec son partenaire Asian Villa, un voyage vers la détente et le bien-être.

• SITE • www.chateau-ile.com

Jusqu'au 28 décembre à la Maison de l'Alsace à Paris

À la découverte de l'authentique Noël alsacien

Décorations et boules de Noël, marqueterie d'art, confitures, pains d'épices, linge de table, décors Hansi, livres, papeterie, bredele, baerewacke, chocolats, poterie artisanale, étoffes, vins d'Alsace, foies gras... L'Alsace dévoilera quelques-uns de ses attraits à Paris.

• POUR EN SAVOIR PLUS •
www.-maison-alsace.com

Jusqu'au 3 janvier 2009 à la Galerie 24

La cathédrale de Strasbourg

Photographies de Nathalie Savey

• L'ADRESSE • 24a, rue des Orfèvres.
• CONTACT • 06 81 61 47 47
www.galerie24.fr

Jusqu'au 11 janvier 2009 à Europa-Park

La magie de Noël

8^e saison hivernale pour Europa-Park qui offre en guise d'étrennes, attractions et animations, spectacles somptueux comme le « cirque d'Europe », le marché de Noël traditionnel (dans le quartier allemand) et plus inattendue, une exposition d'œuvres originales de l'artiste Marc Chagall. Pour les enfants, « le monde des merveilles hivernales » offre 2500 m² de surface chauffée.

• EN SAVOIR PLUS •
www.europapark.fr

Jusqu'au 31 janvier 2009 à la BNU de Strasbourg

Exposition « Orages de papier », 1914-1918, les collections de guerre des bibliothèques

6, place de la République, entrée libre, le lundi de 14h à 18h, du mardi au samedi de 12h à 18h, fermé le dimanche.

• SITE • www.bnu.fr

Jusqu'au 1^{er} février au Musée Würth France à Erstein

François Morellet : raison et dérision

Élaborée en étroite collaboration avec l'artiste à partir d'un choix d'œuvres dans la collection Würth et dans son atelier, cette exposition des œuvres de François Morellet sera complétée par des prêts provenant d'autres collections. La première partie de l'exposition réunit des œuvres de grandes dimensions de l'artiste autodidacte né à Cholet, conçues depuis le milieu des années 1970 pour des façades ou des espaces monumentaux. La deuxième partie met en lumière la recherche par l'artiste de l'objectivité maximale par l'élimination des décisions subjectives, alors que la troisième présente les possibilités que François Morellet parvient à tirer de l'utilisation du nombre π . Les œuvres exposées : huiles sur bois, sur toile, sérigraphie sur bois, acier inox, grillage et acrylique sur bois...

Du mardi au dimanche

• SITE • www.musee-wurth.fr

Jusqu'au 15 février au Musée d'art moderne et contemporain de Strasbourg

« Art is Arp »

Dessins, collages, reliefs, sculptures et poésie : vous trouverez dans cette exposition les différents processus de créations qui président au travail d'un artiste toujours au carrefour des pratiques. Près de 180 œuvres issues de prestigieuses collections (Fondations Arp à Clamart, Musées de New-York, Bâle, Zurich, Berlin, Valence...). À cette occasion, l'Aubette sera ouverte à raison de trois heures par jour du mercredi au samedi de 14h à 17h, un accès gratuit durant toute la durée de l'exposition Hans Jean Arp au MAMCS.

• POUR EN SAVOIR PLUS •
03 88 23 31 31

Le mélange des arts Marier artistique et culinaire

Mêler plaisir de la bouche et plaisir d'écrire lors d'une séance atelier gourmand, partir à la découverte d'un menu original imaginé et créé par Yolande, chef du restaurant bio végétarien La Fourchette et la Plume à Schiltigheim et manier le crayon... Il y a de quoi faire ou plutôt de quoi écrire. En liaison avec les ateliers Écriture Artistique (Kaltenhouse). De 20h à 22h, 25 € boissons, menu et atelier d'écriture compris. Réservations par mail ou tél.

• CONTACT • 03 69 16 91 69
contact@atelierartistique.fr

RESTAURANT
S'Krone
Stuebel

La table de Cronembourg

Qualité - Saveurs - Tradition

Magnifique salon pour banquet
Menus de Noël • Réveillon de la Saint Sylvestre

127 route de Mittelhausbergen • 67200 STRASBOURG • Tél. 03 88 272 391

POMPE À CHALEUR, PHOTOVOLTAÏQUE...

Construisons ensemble
l'éco-habitat
Confort + Économies + Énergies renouvelables



Plus d'infos

0800 74 67 67

Appel gratuit depuis un poste fixe

L'énergie est notre avenir, économisons-la !

es

www.electricite-strasbourg.fr

CHEFS D'ENTREPRISES

Redonnez le sourire à votre déclaration d'impôts

RÉACTIVE ÉPARGNE

**Votre capital
à l'abri de l'impôt**

Dirigeants et salariés, c'est le moment de vous constituer un capital personnel pour l'avenir grâce à votre entreprise. Avec Réactive Epargne du Crédit Mutuel, vous épargnez tout en bénéficiant d'une exonération des charges sociales, d'une déduction du bénéfice pour l'entreprise et d'un placement net d'impôts pour l'épargnant*. Disponible au bout de 5 ans ou plus selon vos envies !

Crédit  Mutuel
LA banque à qui parler

* Réactive Epargne est une formule d'épargne salariale, conditions fiscales et sociales en vigueur au 1^{er} novembre 2008. Pour plus d'informations, contactez votre Caisse de Crédit Mutuel.